

MRP Evidence majetku

pro Windows 9x/NT/2000/XP

MRP[®]

 electronics

 software

 informatics

*P. O. BOX 35
76315 Slušovice
telefon: +420 577 001 258
telefax: +420 577 059 250
internet: <http://www.mrp.cz>*

**průvodce uživatele
programem**

**MRP Evidence majetku
pro Windows 9x/NT/2000/XP**

Název: MRP Evidence majetku pro Windows 9x/NT/2000/XP
Vývoj: MRP-Informatics, s. r. o., Divize informačních systémů
Autoři: Kolektiv
Odpovídá: Petr Hložek
Vydání: Druhé přepracované (červenec 2005)
Počet stran: 32
Vydává: MRP-Informatics, s. r. o.
Určeno: Uživatelům softwarových produktů firmy MRP-Informatics, s. r. o.

MRP logo a název **MRP**[®] jsou registrované ochranné známky, které má ve své správě firma MRP-Informatics, s. r. o.

MS-DOS, Windows, Windows 95, Windows 98, Windows NT, Windows XP jsou registrované ochranné známky firmy Microsoft Corporation. Ostatní citované značky a jména produktů jsou ochranné známky nebo registrované ochranné známky jejich náležitých majitelů.

Software i publikace jsou chráněny autorským zákonem ČR. Žádná část tohoto manuálu nesmí být kopírována, rozmnožována nebo publikována v žádné formě bez výslovného písemného souhlasu firmy MRP-Informatics, s. r. o.

Firma MRP-Informatics, s. r. o. na sebe nebere žádnou odpovědnost za případné škody způsobené použitím programu MRP-Evidence majetku.

Informace obsažené v této publikaci mohou podléhat změnám bez předchozího upozornění.

Tato publikace neprošla redakční ani jazykovou úpravou.

Obsah

Úvod	7
Instalace	8
Hardwarové požadavky	8
Softwarové požadavky	8
Požadavky na obsluhu	8
Postup instalace	8
Instalace z disket	8
Instalace z CD	9
Instalace Základu systému	9
Instalace aktualizace (upgrade).....	9
Instalace síťové verze	10
Instalace na síťový server	10
Instalace na síťové stanice	10
Konfigurace BDE.....	10
Spuštění programu	12
Ukončení chodu programu	12
Vypnutí počítače	13
Odinstalování programu.....	13
Hlavní okno	14
Nastavení základních parametrů	15
Záložka Program	15
Záložka Koeficienty odpisů	16
Volba a definice firem	16
Karty předmětů	18
Zobrazení	18
Hledání	18
Zápis do Karet předmětů	19
Záložka Vstupní údaje	19
Box Účetní odpisy	20
Box Daňové odpisy	20
Záložka Poznámka	21
Záložka Technická zhodnocení	21
Záložka Přerušení odpisů	21
Daňové odpisy a účetní odpisy	22
Vztahy pro výpočet odpisů	22
Druhy majetku	24
Střediska a místa	25
Střediska	25

Místa	25
Výstupy	26
Střediska a místa	26
Karta předmětu	26
Seznam předmětů	26
Seznam daňových odpisů	26
Seznam účetních odpisů	27
Druhy majetku	27
Možnosti třídění výstupů	27
Údržba dat	28
Oprava indexů	28
Zálohování dat	28
Obnova dat ze zálohy	29
Údržba	29
Převod dat - z MS-DOS verze	29
Převod dat - z Windows verze 1.00...4.00	29
Hotline podpora	30

Úvod



Předkládáme vám nejnovější vizuální verzi programu MRP Evidence majetku. Pokud jste dosud používali univerzální (MS-DOS) verzi, budete kvitovat s povděkem zachování některých vžitých způsobů ovládání a struktury programu a na nové postupy si jistě brzy zvyknete. Pokud je vizuální (Windows) verze vašim prvním MRP evidenčním programem, pak pro vás užití standardů a vymožeností grafického rozhraní nebude ničím novým.

Tato uživatelská příručka obsahuje základní informace potřebné k obsluze programu MRP Evidence majetku. Protože rukopis musel být odevzdán do tisku s předstihem, mohlo mezitím dojít k drobným změnám. Jejich popis se zobrazí při prvním spuštění programu, případně kdykoli později do něj můžete nahlédnout volbou Pomoc - Novinky (v hlavní nabídce programu).

Program MRP Evidence majetku podstatně rozšiřuje modul Majetek standardně implementovaný do MRP účetního software. Realizuje daňové i účetní odpisy podle zvolených podmínek s možností plánování.

Děkujeme Vám, vážení uživatelé, za zakoupení programu MRP Evidence majetku. Vaše zkušenosti, kterých nabudete při praktickém nasazeních v konkrétních podmínkách a které nám sdělíte, se stanou zdrojem cenných informací, z nichž budeme čerpat pro další vývoj.

Pracovníci MRP

Instalace



Tato kapitola vás seznámí s hardwarovými a softwarovými podmínkami nutnými ke zdárnému provozu programu. Popisuje postup první instalace, instalaci upgrade i instalaci síťové verze. Na závěr poodhaluje některé problémy, k nimž během instalace může dojít, a jak se s nimi vypořádat.

Upozornění:



Před otevřením balíčku s instalačními médii si, prosíme, prostudujte pečlivě **Licenční ujednání**. Ujistěte se, že všem jeho bodům rozumíte a souhlasíte s nimi. Teprve pak přistupte k porušení pečeti. **Doporučujeme vytvoření záložních kopií instalačních disket (možno i na pevném disku počítače).**

Hardwarové požadavky

K provozu aplikace **MRP Evidence majetku** stačí v současnosti na trhu běžná počítačová sestava PC s mikroprocesorem typu Pentium II a s pamětí 256 MB RAM. Po instalaci zabere program asi 6 MB diskového prostoru. Pro krátkou dobu odezvy je obecně výhodnější co nejvýkonnější výpočetní systém.

Softwarové požadavky

MRP Evidence majetku je aplikace vyžadující operační systém Windows 95, Windows 98, Windows NT, Windows 2000, Windows ME nebo Windows XP.

Požadavky na obsluhu

Skutečnost, že program **MRP Evidence majetku** pracuje pod operačním systémem Windows, předpokládá jako nutný požadavek základní znalosti obsluhy tohoto operačního systému. Tento operační systém je již natolik obecně známý, že nepovažujeme za nutné objasňovat všechny detaily obsluhy. Laskavého čtenáře odkážeme na některou z četných příruček nebo absolvování některého z kurzů obsluhy počítače.

Postup instalace

Instalace z disket

Program se nainstaluje spuštěním instalátoru **Setup.exe**, který je součástí dodávky. Postupujte např. následovně:

1. Do disketové mechaniky vložte instalační disketu označenou jako **Disk 1**.
2. Klikněte na tlačítko **Start** a potvrďte **Spustit**.
3. Otevře se okno **Spuštění**, kde přes tlačítko **Prohledat** najdete disketu.
4. Na disketě zvolte instalační soubor **Setup.exe** a potvrďte **Otevřít**.
5. Po výběru souboru Setup.exe stiskněte v dialogovém okně tlačítko **OK**.

Tip:

Obsah instalačních disket je možné zkopírovat na pevný disk (což také doporučujeme) a instalaci provést spuštěním instalátoru z pevného disku. Instalace pak proběhne rychleji.

Instalace z CD



Vložte MRP-CD do mechaniky CD-ROM a disketu s licenčními údaji do disketové mechaniky počítače. Pokud se CD nespustí automaticky, spustíte ho otevřením souboru **Setup.exe**. Z nabídky, která se zobrazí v levé části okna, si kliknutím vyberte **Účetní agendy / Vizualní pro Windows 9x/NT/2000/ME/XP** a zde zvolte program **Evidence majetku**. Instalaci spustíte kliknutím na tlačítko **Instalovat**. Zobrazí se okno Instalace programu, ve kterém si vyberete **plnou verzi** programu. Svůj výběr potvrďte kliknutím na tlačítko **Instalovat**. Dále postupujte podle instrukcí na obrazovce.

Instalace Základu systému

Základ systému můžete instalovat před nebo po instalaci programu, vždy však před prvním spuštěním programu. Vznikl trendem směřujícím k rozdělení programů na jednotlivé moduly instalované odděleně z důvodu jednodušší aktualizace programů z Internetu. Obsahuje databázovou knihovnu BDE a MRP programovou lištu, ze které se dají jednoduše spouštět všechny nainstalované MRP aplikace. Narozdíl od instalace aplikací se nepoužívá disketa Klíče MRP.

Instalace aktualizace (upgrade)

Upozornění:

Před zahájením instalace aktualizované verze doporučujeme z bezpečnostních důvodů zálohovat všechna data (postup viz kapitola **Údržba dat**). Dbejte, abyste instalovali vždy novější nebo stejnou verzi. Zpětná kompatibilita není zachována!

Postup instalace upgrade je totožný s postupem první instalace programu (viz výše). Po prvním otevření firmy nová verze automaticky převezme data staré verze, a provede jejich restrukturalizaci. Obsah dat zůstane nezměněn, stejně jako všechny přidané uživatelské předlohy tiskových sestav.

Instalace síťové verze

Instalaci síťové verze raději svěříme síťovému specialistovi.

Poznámka:



Programové, datové a ostatní soubory síťové verze jsou (instalací nebo zkopírováním) umístěny na síťovém disku. Základ vizuálního systému (BDE - Borland Database Engine) je nutné nainstalovat na všechny síťové stanice, ze kterých se program bude provozovat.

Instalace má dvě fáze: instalace na síťový server (v síti peer to peer je jím jedna ze stanic, na které jsou uložena data) a instalace na síťové stanice.

Instalace na síťový server

1. Na disku počítače sloužícího jako síťový server založte složku (např. s cestou C:\WINMRP) a povolte jí úplné sdílení. Na tuto složku pak substituuje volnou diskovou jednotku - např. X (příkazem „subst X: C:\WINMRP“ - je vhodné vytvořit dávkový soubor, který tuto substituci provede po každém spuštění počítače.)
2. Nainstalujte program do složky s názvem např. X:\EVMAJ.

Instalace na síťové stanice

1. Připojte síťovou jednotku X s cestou \\Server\WINMRP\ (kde *Server* je konkrétní síťové jméno počítače sloužícího jako server).
2. Nainstalujte program do složky X:\EVMAJ (nebo založte zástupce již nainstalovaného programu s umístěním podle výše uvedených příkladů na X:\EVMAJ\Winema.exe).

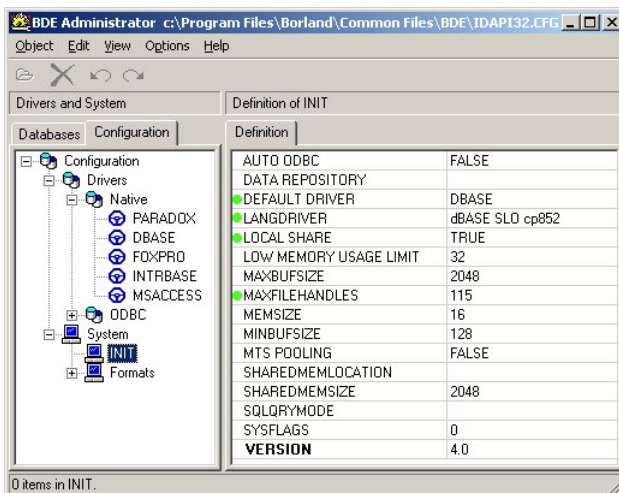
Upozornění:

V tomto případě je třeba používat krátká jména složek a bez diakritiky!

Konfigurace BDE

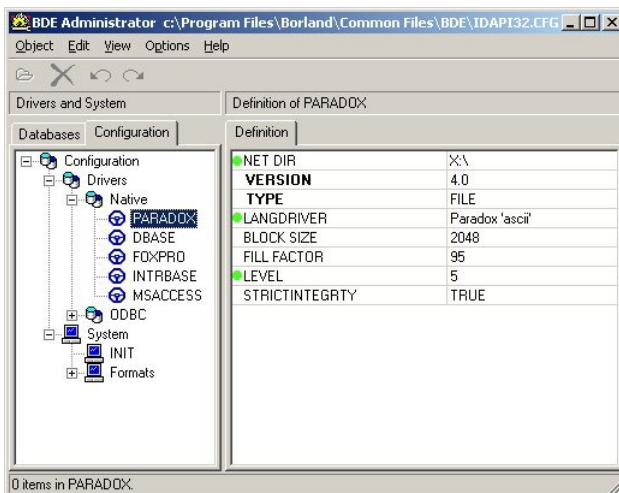
Se Základem vizuálního systému se do Ovládacích panelů Windows nainstaluje **BDE Administrator**. Po jeho spuštění je třeba zkontrolovat, případně nastavit údaje v následujících obrázcích vyznačené tečkami.

Na záložce **Configuration**, volba **System**, **INIT** ověřte zejména zda **LOCAL SHARE = TRUE** a **MAXFILEHANDLES = 115** a více.



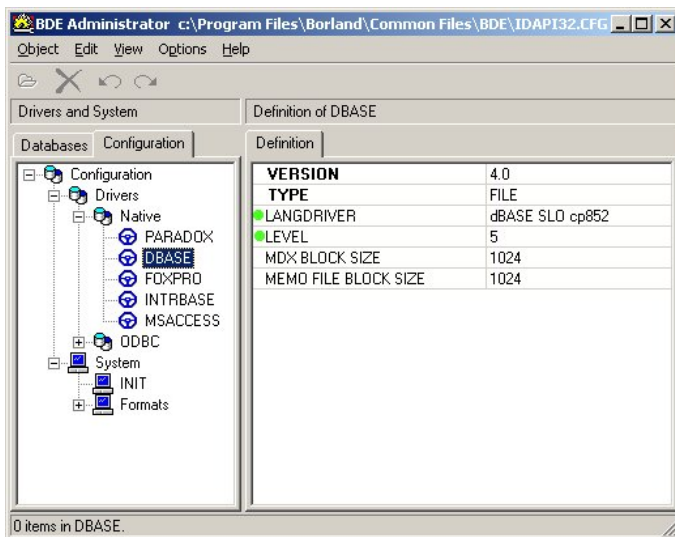
Konfigurace BDE: System - INIT.

Na záložce **Configuration**, volba **Drivers**, **Native**, **PARADOX** ověřte zejména zda **LEVEL = 5** a pro síťové instalace zadejte do **NET DIR** vaší substituovanou diskovou jednotku (Viz kapitola: Instalace síťové verze).



Konfigurace BDE: Drivers - PARADOX.

Na záložce **Configuration**, volba **Drivers, Native, DBASE** ověřte zejména zda **LEVEL = 5** a **LANGDRIVER = dBASE SLO cp 852** nebo **dBASE CSY cp 852**.



Konfigurace BDE: Drivers - DBASE.

Spuštění programu

Program **MRP Evidence majetku** se automaticky nainstaluje do nabídky **Programy** a když budete souhlasit, instalátor umístí na pracovní plochu zástupce programu (doporučujeme).


Při prvním spuštění postupujte např. následovně:

1. Klikněte na tlačítko **Start** v hlavním panelu Windows.
2. Zvolte nabídku **Programy** a v ní vyhledejte **MRP a MRP Evidence majetku**.

Obvyklý postup je spouštění programu pomocí zástupce na ploše

Ukončení chodu programu

Chod programu ukončíte jedním z níže uvedených postupů:

Klikněte na tlačítko na zavírání oken 

nebo

zvolte **Konec** z hlavní nabídky **Firmy**

Vypnutí počítače

Zachovávejte následující postup:


1. Ukončete chod všech MRP aplikací.
2. Klikněte na **Start** a z nabídky zvolte položku **Vypnout**.
3. Klikněte na tlačítko **Ano**.

Upozornění: Dbejte na dodržování uvedeného postupu při vypínání počítače. **Náhlé vypnutí počítače za chodu aplikace může vést k poškození dat.**

Odinstalování programu

Vyskytne-li se požadavek program odinstalovat, nestačí pouhé smazání jeho součástí z pevného disku. Použijte nejprve služby **Přidat nebo odebrat programy**. Postup je následující:

1. Klikněte na tlačítko **Start** a zvolte položku **Nastavení - Ovládací panely...**
2. Spusíte službu služby **Přidat nebo odebrat programy**.
3. V seznamu najděte jméno požadované aplikace.
4. Klikněte na tlačítko **Odebrat...**
5. Dále postupujte dle pokynů odinstalačního programu.
6. Po skončení odinstalace smažte složku, ve které se aplikace nacházela.

Upozornění:  Odinstalováním programu se odstraní pouze to, co bylo nainstalováno. Data a uživatelské předlohy tiskových sestav zůstanou nedotčeny. Je nutné smazat je samostatně (viz bod 6 výše).

Hlavní okno



MRP Evidence
majetku

Tato kapitola pojednává o hlavním oknu aplikace. Naleznete zde informace jak si program přizpůsobit svým požadavkům, jak nejlépe využívat nových prvků a kde nalézt služby, na které jste byli zvyklí z minulých verzí.

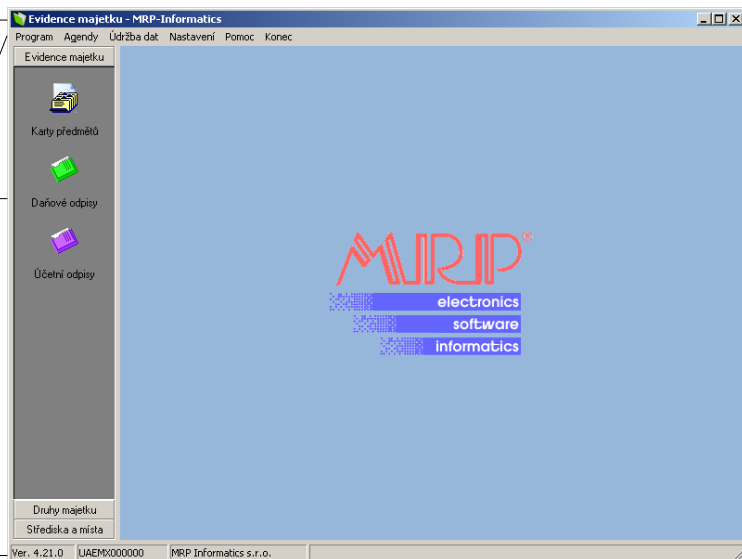
Hlavní okno se objeví hned po startu programu. Jeho hlavní části:

Titulkový pás

Nabídková
líšta

Panel Agenda

Stavový řádek



Hlavní okno programu.

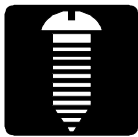
Titulkový pás obsahuje jméno aplikace a obsahuje jméno otevřené firmy.

Nabídková líšta (hlavní nabídka) je další obvyklý prvek okna aplikace. Kliknutím (nebo klávesou **Alt**) se rozbalí její položky. Zkratkové klávesy u některých položek upozorňují na možnost zrychleného přístupu (např. **Ctrl+F** – volba firmy v multiverzi).

Na **panelu Agenda** jsou tlačítka modulů a ikony agend v modulech obsažených.

Stavový řádek ukazuje informace o aktuální používané **firmě**, **licenci** a **verzi** a krátkou nápovědu k obsluze tabulek a vstupních formulářů.

Nastavení základních parametrů



Tato kapitola pojednává o nastavení parametrů potřebných ke zdárnému chodu programu Evidence majetku. Naučíte se zde jak zadat a změnit koeficienty pro výpočet odpisů. Nastavení potřebných údajů a parametrů je výhodné provést na začátku práce s programem.

Upozornění: V multiverzi programu se nastavení týká samostatně každého jednotlivě definovaného roku (firmy).

Jak zahájit nastavení:

- Zvolte **Nastavení** v hlavní nabídce a následně požadovanou volbu.

Záložka Program

Nastavení - záložka Firma

- Box Ovládání** V boxu **Ovládání** naleznete přepínače chování programu při obsluze. Zaškrtnete-li položku **Potvrzení při ukončování**, program se před ukončením dotáže. Zabrání tak nechtěnému zavření programu.
- Box Ochrana Heslem** V boxu **Ochrana heslem** si volbou **Zadání hesla** můžete zadat heslo, které bude program vyžadovat vždy při otevírání chráněné firmy. Heslo je možné změnit dle svých potřeb. V případě ztráty hesla je třeba kontaktovat firmu MRP-Informatics.
- Box Firma** V boxu **Firma** vyplňte údaje o Vaší firmě. Ty se pak zobrazí ve výstupech.

Záložka Koeficienty odpisů

Zde nastavíte údaje potřebné pro výpočet rovnoměrných a zrychlených odpisů. Můžete si zde upravit, popřípadě přidat další potřebné údaje.

Skupina	1. rok	Doba odpisu (roky)
1		3
1	+10%	3
1	+15%	3
1	+20%	3
1A		4
1A	+10%	4
2		5
2	+10%	5

Nastavení - záložka Koeficienty odpisů.

Zde jsou vedeny veškeré odpisové skupiny a k nim náležící doby odpisů, které jsou uváděny v letech.

Doby odpisů

Doby odpisů lze přidat nové, opravit staré nebo je odstranit. Uživatel však toto činí na vlastní riziko a musí počítat s tím, že po každé aktualizaci programu se mu tyto změny ztratí a vše bude opět vedeno podle aktuálního znění příslušného zákona.

Sazby rovnoměrných odpisů

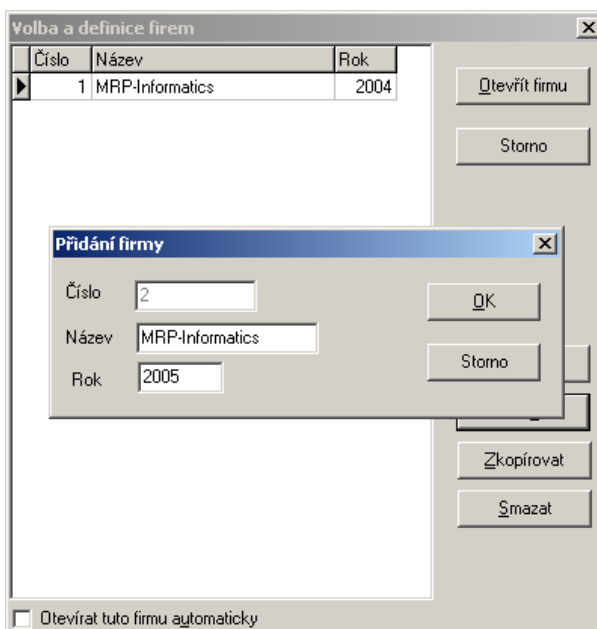
Zde jsou uvedeny veškeré odpisové skupiny a k nim náležící koeficienty pro rovnoměrné odpisování v prvním roce, v dalších letech a při zvýšení vstupní ceny (např. Technickým zhodnocením). Tyto sazby můžete pouze opravit.

Sazby zrychlených odpisů

Zde jsou uvedeny veškeré odpisové skupiny a k nim náležící koeficienty pro zrychlené odpisování v prvním roce, v dalších letech a při zvýšení vstupní ceny (např. Technickým zhodnocením). Tyto sazby můžete pouze opravit.

Volba a definice firem

Jste-li uživatelem multiverze, volbou **Volba a definice firem** z nabídky **Nastavení** otevřete dialog sloužící k přepínání mezi jednotlivými firmami multiverze, k přidávání a rušení firem. Pro urychlení existuje zkrácená volba této služby - kombinace kláves **Ctrl+F**.



Volba a definice firem.

- Číslo** **Číslo** firmy je přiděleno automaticky po jejím vytvoření. Nelze jej měnit.
- Název** **Název firmy** nemusí být totožný s jejím obchodním jménem. Má význam pouze pro orientaci v tomto seznamu a v programu (název otevřené firmy je součástí titulkového pruhu).
- Rok** Zde zadejte **Evidenční rok**. Podle tohoto údaje poznáte pouze kdy byla daná firma založena.
- Otevírat tuto firmu automaticky** Zaškrtnete-li volbu **Otevírat tuto firmu automaticky**, program po spuštění automaticky otevře zvolenou firmu bez toho, že byste museli hledat v seznamu firem. Pro změnu automatického otevírání firmy opět použijete možnost **Volba a definice roků a firem (Ctrl+F)**.

Karty předmětů



Karty předmětů

Karty předmětů otevřete v hlavním okně kliknutím myši na ikonu **Karty předmětů** v na panelu **Agenda** nebo volbou **Karty předmětů** z nabídky **Agenda**.

Evid. číslo	Název předmětu	Druh maj.	SKP	Datum pořiz.	Sk.	Sřřed.	Mřs.	Vst. ci.
001	Škoda Felicia	2 - HDM		31.12.1996	2.sk.			148 16
002	Vw LT	2 - HDM		31.05.2001	1.sk.			310 36
003	PC OfficePro + LCD	2 - HDM		20.11.2001	1.sk.			53 40
004	Notebook HP	2 - HDM		28.12.2001	2.sk.			62 00
005	Notebook Acer	2 - HDM		28.12.2001	2.sk.			61 00

Karty předmětů (seznam majetku).

Zobrazení

Zobrazení

Kliknutím na tlačítko **Zobrazení** se zobrazí pouze vybrané zápisy. Zvolené nastavení zůstane v platnosti až do ukončení práce s programem nebo do další změny zobrazení.

Zobrazení vybraných zápisů zrušíte volbou **Zobrazení Vše**.

Hledání

Hledání

Kliknutím na tlačítko **Hledání** se zobrazí pouze nalezené předměty dle zadaných kritérií. Hledat můžete dle Evidenčního čísla, Názvu předmětu, SKP a Vstupní ceny. Ukazatel se zobrazí na hledaném údaji, proto dávejte pozor při opravách a mazání.

Zápis do Karet předmětů

Zápis lze do karet předmětů zadat pouze přímo buď kliknutím na tlačítko **Nová** nebo pomocí zkratkových kláves **Alt+N**.

Pořízené zápisy lze kdykoliv bez obtíží **Opravit (Alt+P)**, **Zkopírovat (Alt+K)** nebo **Smazat (Alt+S)**.

The screenshot shows the 'Evidence majetku - MRP-Informatics' application window. The main title is 'Karta předmětu - oprava'. The interface includes a menu bar (Program, Agendy, Údržba dat, Nastavení, Pomoc, Konec) and a sidebar with icons for 'Karty předmětů', 'Daňové odpisy', and 'Účetní odpisy'. The main form area is divided into several sections:

- Identification fields:** Evidenční číslo (001), Název předmětu (Škoda Felicia), Středisko, Místo, and Kód.
- Vstupní údaje:** Includes fields for 'Popis předmětu', 'Datum pořízení' (31.12.1996), 'Datum vyřazení', 'Datum zařazení do evid.' (31.12.1996), 'Datum zařazení do odpis.' (31.12.1996), and 'Druh majetku' (2 - HDM).
- Daňové odpisy:** Contains 'Počáteční zůstatková cena' (248 160,00), 'Skupina odpisů' (2 skupina), and radio buttons for 'Typ odpisování' (nezadáno, rovnoměrné, zrychlené, ze vstupní ceny).
- Účetní odpisy:** Includes a checkbox 'Počítat podle daňových odpisů', 'Počáteční zůstatková cena' (0,00), and 'Počet měsíců pro odpisování' (0).

The status bar at the bottom shows 'Ver. 4.21.0 | UAEMX000000 | MRP-Informatics s.r.o. | ALT+N - Nová karta, ALT+P Oprava, ALT+S Smazat kartu, ALT+H Hledání'.

Přidání/Oprava karty předmětu.

Evidenční číslo

Evidenční číslo předmětu přiděluje uživatel. Změnu čísla lze provést přímo na jednotlivých kartách.

Název předmětu

Kolonka **Název předmětu** slouží především pro evidenci předmětů dle názvů.

Středisko

Pokud chcete používat **Středisko** a **Místo** pro označení umístění, musíte si nejprve střediska a místa nadefinovat v záložce **Střediska a místa** (viz příslušná kapitola).

Kód

Údaj **Kód** slouží k vedení interních identifikačních údajů o předmětu (např. Čárový kód).

Záložka Vstupní údaje

Popis předmětu

Zde zadáváte základní údaje o předmětu potřebné pro dostatečnou evidenci, výpočty odpisů a výstupy.

Do popisu předmětu zadáme funkční a vzhledové údaje. Můžeme zde uvést rozměry, barvu, ale i funkci nebo vlastnosti daného předmětu.

SKP	Údaje pro SKP jsou pro uživatele dány zákonem, a proto je nutné je vyplnit. Program neobsahuje seznam SKP, seznam SKP vyhledejte v příslušném zákonu.
Datum pořízení	Datum pořízení označuje datum zakoupení tohoto předmětu. Při zadání data pořízení se automaticky vyplní i Datum zařazení do evidence a Datum zařazení do odpisování . Tato data můžete měnit dle potřeby.
Datum vyřazení	Datum vyřazení majetku z evidence, ať už z důvodu likvidace, prodeje se vždy eviduje zde. Pokud je předmět vyřazen z odpisování, provede se poloviční odpis.
Druh majetku	Údaj druh majetku je nutno vyplnit volbou z rozbalovacího seznamu. Předdefinováno je pět základních druhů majetku. Druhy majetku můžete přidávat nebo měnit v agendě Druhy majetku .
Počáteční vstupní cena	Počáteční vstupní cenou se rozumí pořizovací cena a vše s ní související, mimo technického zhodnocení (to se eviduje na záložce Technické zhodnocení).

Box Účetní odpisy

Počáteční zůstatková cena	<p>Počáteční zůstatkovou cenou se rozumí pořizovací cena, ze které se budou počítat odpisy předmětu.</p> <p>Zvolíte-li Počítat dle daňových odpisů, budou se účetní odpisy počítat podle daňových odpisů.</p> <p>V případě, že si tuto volbu nezvolíte, zadejte počáteční zůstatkovou cenu, což je zůstatková cena majetku odpisovaného dříve, než byl zařazen do evidence v MRP Evidenci majetku.</p> <p>Počet měsíců pro odpisování je počet měsíců, po které se má předmět odepisovat. Je nutné je zadat.</p>
---------------------------	--

Box Daňové odpisy

Skupina odpisů	<p>Zde opět zadáváte počáteční zůstatkovou cenu, tedy cenu, ze které má být zahájeno odpisování.</p> <p>Skupina odpisů je údaj, který program stanoví sám po zapsání Data zařazení do odpisování. Je možné ji změnit volbou z rozbalovacího seznamu.</p>
Typ odpisování	<p>Typ odpisování udává variantu odpisování. Pokud ponecháte volbu Nezadáno, program nebude u daného předmětu počítat odpisy.</p> <p>Pokud byli již nějaké odpisy pořízeny před zařazením předmětu do odpisování v tomto programu, zde zaevidujte jejich počet.</p>

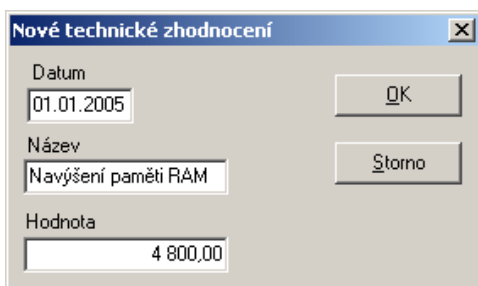
Počet prov. odpisů Obdobně zde zaevidujte **Počet provedených odpisů před zařazením předmětu do odpisování** v tomto programu se vzniklým technickým zhodnocením. Tento počet slouží pouze pro evidenci, není tedy nezbytně nutné jej vyplňovat.

Záložka Poznámka

Na záložce Poznámka je k dispozici okno pro libovolnou poznámku o evidovaném předmětu. Není určeno bližší využití. Bez uživatelské úpravy výstupní sestavy **Karta předmětu** se vytisknou pouze první tři řádky.

Záložka Technická zhodnocení

Zde budete evidovat všechna **technická zhodnocení** v průběhu odpisování. Nové technické zhodnocení zadáte kliknutím na tlačítko **Nové** nebo pomocí zkratkových kláves **Alt+N**.



The image shows a dialog box titled "Nové technické zhodnocení" (New technical assessment). It has a standard Windows-style title bar with a close button (X). The dialog contains three text input fields and two buttons. The first field is labeled "Datum" (Date) and contains the text "01.01.2005". The second field is labeled "Název" (Name) and contains the text "Navýšení paměti RAM". The third field is labeled "Hodnota" (Value) and contains the text "4 800,00". To the right of the "Datum" field is an "OK" button. To the right of the "Název" field is a "Storno" button. The dialog box has a light gray background and a blue title bar.

Přidání/Oprava technického zhodnocení.

Po volbě nového technického zhodnocení se zobrazí formulář pro zadání Data vzniku technického hodnocení, jeho názvu a hodnoty. Toto zadání se po uložení karty předmětu a po přepočítání promítne do odpisů.

Záložka Přerušení odpisů

Pro zavedení **Přerušení odpisů** musíte zadat **Rok** přerušení a **poznámku**, na základě které pak budete mít dostatečné informace o důvodu přerušení. Po uložení karty předmětu a po přepočítání se vše promítne do odpisů.

Daňové odpisy a účetní odpisy



Daňové odpisy

Daňové odpisy a účetní odpisy se u již zadané a uložené karty automaticky vypočítají kliknutím na tlačítko **Výpočet** nebo stiskem kombinace kláves **Alt+V**. Můžete také vložit nové odpisy, které jste spočítali v jiném programu nebo ručně. Daňové ani účetní odpisy se nevypočítají, není-li karta předmětu uložena.



Účetní odpisy

Daňové a účetní odpisy na kartě předmětu zobrazují pouze odpisy pro daný předmět.

Daňové a účetní odpisy v agendách pod kartami předmětů slouží pro zobrazování odpisů pro všechny uložené předměty v **Kartách předmětů**. Výpočet se opět provede kliknutím na tlačítko **Výpočet** nebo stiskem zkratkových kláves **Alt+V**.

Vztahy pro výpočet odpisů

Rovnoměrný odpis v 1. roce odpisování

$$\text{ODPIS} = 0,01 \times \text{VSTUPNÍ CENA} \times \text{SAZBA1}$$

Rovnoměrný odpis v dalších letech odpisování

$$\text{ODPIS} = 0,01 \times \text{VSTUPNÍ CENA} \times \text{SAZBA2}$$

Rovnoměrný odpis pro zvýšenou vstupní cenu

$$\text{ODPIS} = 0,01 \times \text{VSTUPNÍ CENA} \times \text{SAZBA ZVÝŠENÁ}$$

Zrychlený odpis v 1. roce odpisování

$$\text{ODPIS} = \text{VSTUPNÍ CENA} / \text{KOEFIICIENT1}$$

Zrychlený odpis v dalších letech odpisování

$$\text{ODPIS} = 2 \times \text{ZŮSTATKOVÁ CENA} / (\text{KOEFIICIENT2} - \text{POČET PROVEDENÝCH ODPISŮ})$$

Zrychlený odpis pro zvýšenou zůst. cenu v roce zvýšení zůst. ceny

$$\text{ODPIS} = 2 \times \text{ZŮSTATKOVÁ CENA} / \text{KOEFIICIENT ZVÝŠENÝ}$$

Vysvětlivky:

VSTUPNÍ CENA- údaj z evidence pro vybraný předmět.

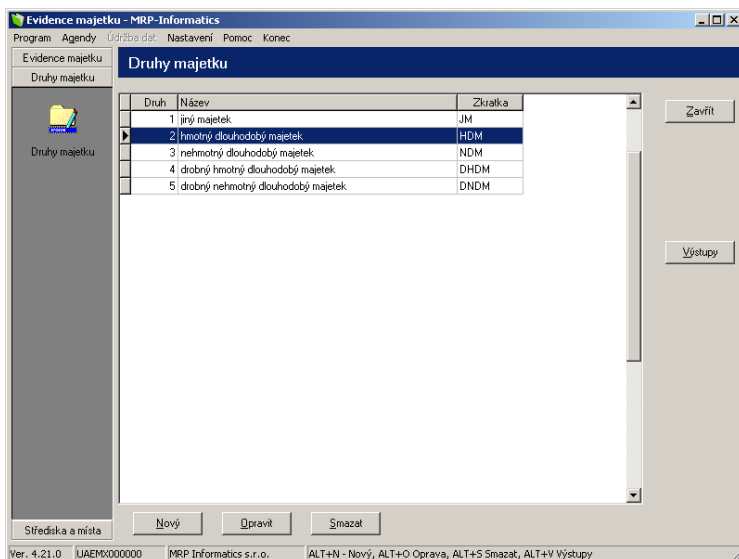
- SAZBA 1 - sazba pro rovnoměrné odpisování v 1. roce pro odpisovou skupinu vybraného předmětu.
- SAZBA2 - sazba pro rovnoměrné odpisování v dalších letech pro odpisovou skupinu vybraného předmětu.
- SAZBA ZVÝŠENÁ - sazba pro rovnoměrné odpisování pro zvýšenou vstupní cenu pro odpisovou skupinu vybraného předmětu.
- KOEFICIENT1- koeficient pro zrychlené odpisování v 1. roce pro odpisovou skupinu vybraného předmětu.
- ZŮSTATKOVÁ CENA - údaj z evidence pro vybraný předmět.
- KOEFICIENT2 - koeficient pro zrychlené odpisování v dalších letech pro odpisovou skupinu vybraného předmětu.
- POČET PROVEDENÝCH ODPISŮ - údaj z evidence pro vybraný předmět.
- KOEFICIENT ZVÝŠENÝ - koeficient pro zrychlené odpisování pro zvýšenou zůstatkovou cenu pro odpisovou skupinu vybraného předmětu.

Druhy majetku



Druhy majetku

Pod volbou **Druhy majetku** naleznete tabulku druhů majetku dle příslušného zákona pro přiřazení druhu k danému majetku pro odpisování. Tabulku dodáváme s programem již vyplněnu, ale je zde možnost přidání nového druhu (**Alt+N**), opravy (**Alt+O**) nebo smazání (**Alt+S**). Všechny změny v této agendě se uloží a další aktualizace programu je neovlivní.



Druhy majetku.

Střediska a místa



Volba **Střediska a místa** slouží k evidenci uložení předmětů na místech a střediscích ve firmě.

Střediska a místa

Evidence majetku - MRP-Informatics

Program Agendy Údržba dat Nastavení Pomoc Konec

Střediska a místa

Evidence majetku
Druh majetku
Střediska a místa

Střediska a místa

Středisko	Název
1	Vývoj
2	Distribuce

Nové Opravit Smazat

Zavřít

Výstupy

Místo	Název
101	Kancelář
102	Pracoviště
103	Sklad

Nové Opravit Smazat

Ver. 4.21.0 LAEMX000000 MRP Informatics s.r.o.

Střediska a místa

Střediska

Střediska jsou nadřazena místům, proto nevytvoříte Místo bez Střediska. Střediska můžete měnit s ohledem na jejich využití v kartách předmětů. Pokud chcete smazat již použité středisko, musíte je nejprve odstranit z karty předmětu, kde je použito.

Místa

Místa mohou být vytvořena až po vytvoření Středisek. Místa můžete měnit s ohledem na jejich využití v kartách předmětů. Pokud chcete smazat již použité místo, musíte je nejprve odstranit z karty předmětu, kde je použito.

Výstupy

Výstupy

Z každé agendy je tisk výstupních sestav dostupný pod volbou **Výstupy**. Podrobný popis, jakož i návod jak upravovat výstupní sestavy, naleznete v příručce **Základ vizuálního systému**.

Výstupy.

Tiskové
sestavy

Střediska a místa

Tato výstupní sestava vytiskne seznam všech **Středisek a míst** založených v agendě Střediska a místa.

Karta předmětu

Tato výstupní sestava vytiskne **Kartu předmětu**, na které se zobrazí všechny Vámi zadané údaje při založení karty a její změny. Zobrazí také všechny provedené odpisy.

Seznam předmětů

Sestava **Seznam daňových odpisů** slouží především pro katalogizování všech předmětů ve firmě. Tato sestava v základním provedení vytiskne všechny předměty, včetně předmětů vyřazených.

Seznam daňových odpisů

Sestava **Seznam daňových odpisů** vytiskne seznam všech provedených daňových odpisů a jejich celkovou hodnotu pro zvolený předmět.

Seznam účetních odpisů

Sestava **Seznam účetních odpisů** vytiskne seznam všech provedených účetních odpisů a jejich celkovou hodnotu pro zvolený předmět.

Druhy majetku

Tisková sestava **Druhy majetku** vytiskne seznam druhů majetku zadaný v programu, včetně všech provedených změn.

Možnosti třídění výstupů

Předloha
výstupní
sestavy

Všechny výstupní sestavy lze nastavit tak, aby řadily předměty a jiné údaje dle Vašeho nastavení, které provedete pomocí voleb ve střední části okna **Tiskové výstupy**. Třídící filtry pro lépe vyhovující sestavy můžete různě kombinovat.

V rozbalovacím seznamu nadepsaném **Předloha výstupní sestavy** objevíte různé varianty téže sestavy (tzv. předlohy). Zde si vyberete sestavu vhodnou pro Vaše záměry. Pokud Vám sestava nevyhovuje, můžete si ji upravit dle svých představ. Tyto úpravy jsou popsány v příručce **Základ vizuálního systému**.

Podle
zařazení

Ponecháte-li volby v boxu **Podle zařazení** nezměněny, vytisknou se Vám **všechny** předměty a údaje o nich. Dále si můžete vybrat z možností **Vyřazené** a **Nevyřazené**.

Podle data
zařazení

Opět je zde přednastaveno **Vše**. Pokud označíte možnost **Výběr** a zadáte datum zařazení, pak se do výstupů dostanou pouze předměty se zadaným datem zařazení.

Podle
odpisové
skupiny

Zde máte možnost si vybrat **všechny** odpisové skupiny nebo jen některou, podle které se Vám poté vytisknou všechny předměty v této skupině.

Podle střediska
(Podle místa)

Zde si máte možnost vybrat **všechna** střediska a místa nebo jen to, které je pro Vás aktuální, podle kterého se Vám poté odfiltrují všechny předměty přidělené aktuálnímu středisku nebo místu.

Podle typu
odpisování

Zde si můžete vybrat ze čtyř možností. Buď vytisknete **Vše** nebo si vyberete z nabídky **Rovnoměrné**, **Zrychlené** a **Ze vstupní ceny**.

Podle druhu
majetku

Zde máte na výběr **Vše** nebo **Výběr** podle druhu majetku. Zobrazí se pouze vybraný druh majetku.

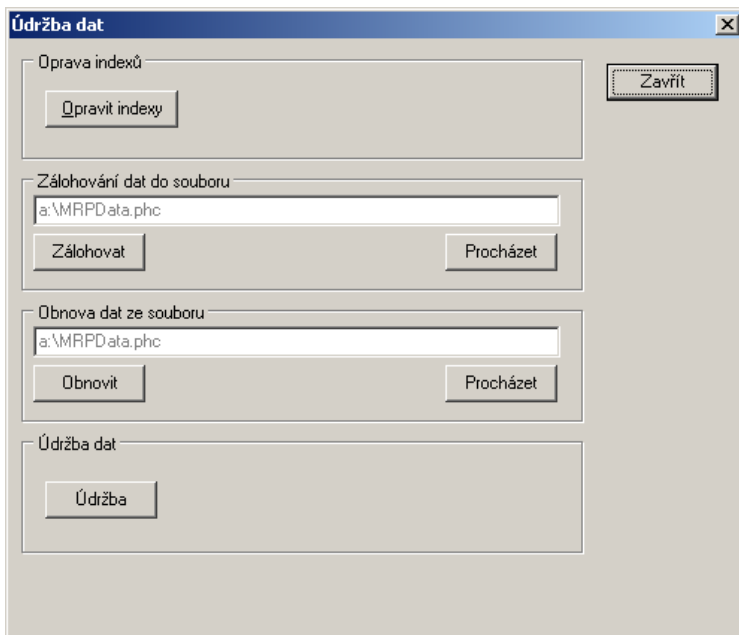
Podle data
odpisů

Opět zde máte možnost vybrat **Vše** nebo **Výběr**, u kterého zadáváte termín platný **od** určitého data **do** určitého data. Poté se Vám zobrazí pouze data v tomto rozmezí.

Údržba dat



Tato kapitola pojednává o nástrojích údržby dat. Naučíte se zálohovat a obnovovat data, opravovat indexy. Při přechodu z univerzální (MS-DOS) verze a ze starších verzí zde objevíte postup převodu dat.



Údržba dat.

Oprava indexů

Opravit indexy

Indexy jsou speciální soubory umožňující přímý přístup k datům. Dojde-li k porušení indexů, systém zpravidla hlásí chyby konzistence dat. K těmto stavům dochází výjimečně po náhlém výpadku výpočetního systému. Přesto doporučujeme opravu indexů čas od času spouštět i bez zmíněných příznaků.

Zálohování dat

Zálohovat

Zálohování dat by mělo představovat Vaši každodenní činnost. Vyplatí se vytvořit si časovou (např. týdenní) posloupnost záloh a tu pravidelně obměňovat. **Tím je myšleno zálohovat každý den v týdnu na jinou sadu disket.** Zajistíte si tím možnost návratu ke stavům i několik dní zpětně a minimalizujete ztrátu dat vlivem případné nečitelnosti diskety.

Obnova dat ze zálohy

Obnovit

Obnova dat je opakem zálohování a znamená přesun dat ze zálohy zpět do programu. Postup:

1. Nastavte jako aktuální firmu, kterou budete obnovovat (platí pro multiverzi).
2. Klikněte na tlačítko **Procházet** a zvolte diskovou jednotku, případně složku (adresář), odkud budete data obnovovat.
3. Klikněte na tlačítko **Obnovit**.

Upozornění!

Obnova dat přepíše stávající data! V případě, že obnovujete data multiverze, ujistěte se o správné volbě roku/firmy.

Údržba

Údržba

Klikněte na tlačítko **Údržba**. V plovoucí nabídce zvolte požadovanou funkci:

Převod dat - z MS-DOS verze

Převede data z univerzální verze programu Evidence majetku. Pro úspěšný převod dat je nutné vědět v jakém kódování jsou data uložena (tato informace je dostupná v konfiguraci univerzální verze - viz. příslušný návod).

Před vlastním převodem dat spusíte v univerzální verzi službu **Příprava dat pro verzi Windows** v nabídce **Jiné**.

Postup převodu:

1. Otevřete firmu, do které chcete data převádět (platí pro multiverzi).
2. Zvolte z nabídky **Údržba** volbu **Převod dat - Převod dat z MS-DOS verze 2.74...5.x**.
3. V následném dialogu vyhledejte datovou složku univerzální verze (např.: C:\MRP\EM\FIR1 nebo FIR2, FIR3, ... podle čísla převáděné firmy - platí pro multiverzi).
4. V boxu **Data jsou v kódování** zvolte kódování.
5. Klikněte na tlačítko **OK**.

U multiverze je třeba zvlášť převést data každé požadované firmy.

Převod dat - z Windows verze 1.00...4.00

Tuto službu využijete v případě, že z nějakého důvodu neproběhne převod dat automaticky. Postup je analogický postupu převodu dat z univerzální verze. Rozdíl je pouze ve složce s daty. Tu naleznete v cestě instalace v podsložce Firmy (C:\Program Files\MRP\Evidence majetku\Firmy\).

Hotline podpora



Pokud si nebudete vědět rady, zavolejte na naši HOTLINE

Dříve než zvednete telefon a zavoláte na naši HOTLINE, posadte se ke svému počítači a připravte si prosím odpovědi na následující otázky:

1. Licenční číslo programu a verze?
2. Jméno uživatele?
3. Datum pořízení prvotní licence a datum posledního upgrade?
4. Velikost operační paměti RAM a typ počítače(ů) (procesoru), na kterém(ých) je program provozován?
5. Typ tiskárny(en), na kterých se tisknou výstupy?
6. Operační systém a verze (Windows 95, ...)?
7. Pracuje program v síti? Pokud ano, o jakou síť se jedná a kolik má stanic, jakými chipsety jsou osazeny síťové karty?
8. Kdo instaloval program?
9. Popis problému (chybového hlášení), ve kterém kroku se objevily potíže?

Jelikož programy prodělávají za současných legislativních podmínek operativní změny, případný popis nových funkcí, které jsme nestihli zanést do příručky, si můžete přečíst při instalaci nebo později z nápovědy (volba Pomoc z nabídkové lišty).

Můžete rovněž využít službu Otázky a odpovědi, zřízenou na našich internetových stránkách.

Věříme, že se program stane Vaším spolehlivým pomocníkem a rádi přijmeme podněty k jeho dalšímu vylepšení.

Autoři programu

MRP-Informatics, spol. s. r. o. • Na Stráni 532 • 763 15 Slušovice

(Firma má IČO 46900675 a je vedena u rejstříkového soudu v Brně pod spisovou značkou C.5692)

Hotline pevná síť:

Zlín: 577 212 064, 577 001 258 • Praha: 281 925 630 • Fax: 577 059 250

Hotline mobilní síť:

604 207 845 (T-Mobile) • 606 704 704 (Eurotel) • 608 717 000 (Oskar)

Internet:

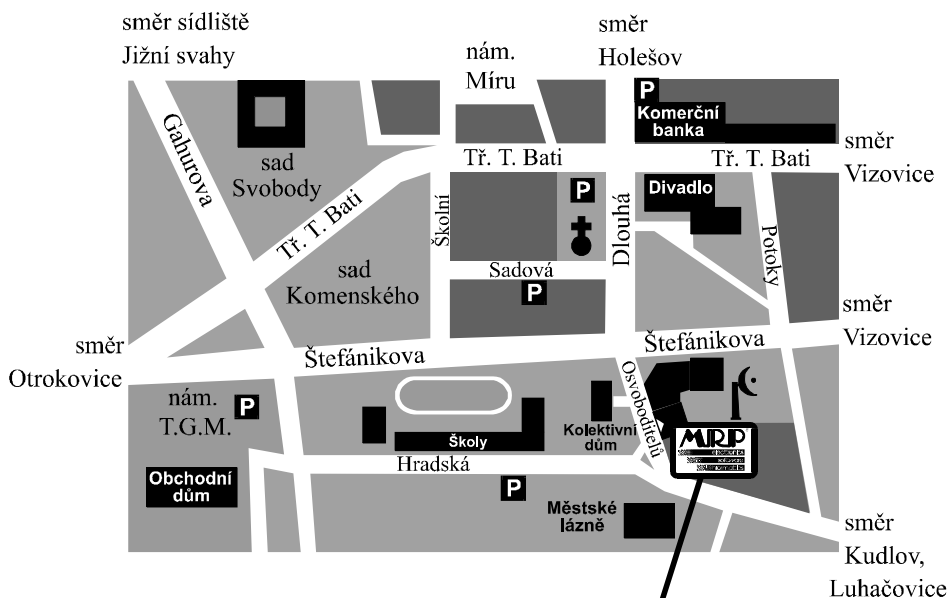
<http://www.mrp.cz> • e-mail: info@mrp.cz • paha@mrp.cz

Distribuční a školicí pracoviště:

Osvoboditelů 3315 • 760 01 Zlín

Náchodská 116/697 • 193 00 Praha - Horní Počernice

Víte, kde je nejdůležitější místo ve Zlíně?



**Osvoboditelů 3315
Zlín**

- odbytové oddělení
- školicí středisko
- MRP - centrum zřizování internetových obchodů pro ČR