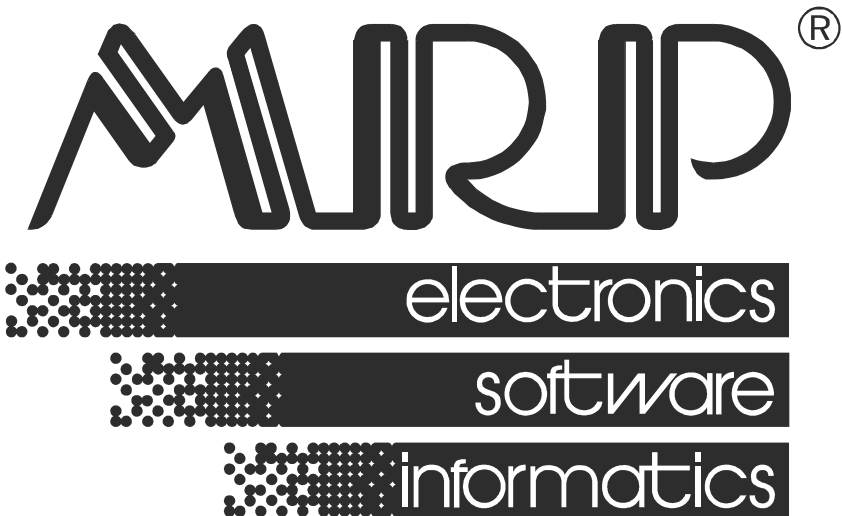


# MRP-Maloobchod

pro DOS/WIN



*P. O. BOX 35  
76315 Slušovice  
telefon: +420 577 001 258  
telefax: +420 577 059 250  
internet: <http://www.mrp.cz>*



**průvodce uživatele  
programem**

**MRP-Maloobchod  
pro DOS/WIN**

---

Název: MRP Maloobchod pro DOS/WIN  
Vývoj: MRP-Informatics, s. r. o., Divize informačních systémů  
Autoři: Kolektiv  
Odpovídá: Ing. Jiří Mičulka  
Vydání: šesté (květen 2007)  
Počet stran: 36  
Vydává: MRP-Informatics, s. r. o.  
Určeno: Uživatelům softwarových produktů firmy MRP-Informatics, s. r. o.

MRP logo a název **MRP**<sup>®</sup> jsou registrované ochranné známky, které má ve své správě firma MRP-Informatics, s. r. o.

MS-DOS, Windows, Windows 95, Windows 98, Windows NT jsou registrované ochranné známky firmy Microsoft Corporation. Ostatní citované značky a jména produktů jsou ochranné známky nebo registrované ochranné známky jejich náležitých majitelů.

Software i publikace jsou chráněny autorským zákonem ČR. Žádná část tohoto manuálu nesmí být kopírována, rozmnožována nebo publikována v žádné formě bez výslovného písemného souhlasu firmy MRP-Informatics, s. r. o.

Firma MRP-Informatics, s. r. o. na sebe nebere žádnou odpovědnost za případné škody způsobené použitím programu MRP Maloobchod.

Informace obsažené v této publikaci mohou podléhat změnám bez předchozího upozornění.

Tato publikace neprošla redakční ani jazykovou úpravou.

## Obsah

<b>Jak rychle začít .....</b>	<b>7</b>
<b>Instalace a spuštění .....</b>	<b>8</b>
Instalace z disket .....	8
Instalace z MRP-CD .....	8
Instalace upgrade .....	9
Instalace z internetu .....	9
Spuštění programu .....	9
<b>Konfigurace pokladny .....</b>	<b>10</b>
<b>Maloobchod .....</b>	<b>15</b>
Vytvoření prodejního dokladu - paragonu .....	15
<b>Funkce pokladny (klávesa F10) .....</b>	<b>18</b>
<b>Spolupráce programu s modulem Sklad .....</b>	<b>24</b>
<b>Zálohování dat .....</b>	<b>26</b>
<b>Speciální funkce .....</b>	<b>27</b>
Identifikace .....	27
Konfigurace .....	27
Číselníky .....	29
Oprava indexů .....	30
Nové doplňky .....	30
DOS .....	30
Licenční ujednání .....	30
<b>Nejčastější problémy při práci s programem .....</b>	<b>31</b>
<b>Nebudete-li vědět rady, zavolejte naši HOTLINE .....</b>	<b>32</b>

## Vážení uživatelé,



předkládáme Vám program MALOOBCHOD, který je určen k vedení maloobchodního prodeje.

Mezi jeho přednosti patří především jednoduchost ovládání, spolehlivost, kvalitní servis, (poskytujeme pravidelnou údržbu, zavádíme nové funkce, udržujeme program v souladu s legislativou,

poskytujeme bezplatně hotline poradenství) a v neposlední řadě i příznivá cena.

Celý program je psán takovou formou, že pracovat s ním může kdokoliv již po krátkém zaškolení. Pro rychlou orientaci v tomto manuálu i v programu Maloobchod je určena následující kapitola Jak rychle začít.

---

Blahopřejeme Vám, vážení uživatelé, k zakoupení našeho programu MRP Maloobchod a zároveň vám děkujeme za projevenou důvěru. Vaše zkušenosti, kterých nabudete při praktickém nasazení v konkrétních podmínkách, a které nám sdělíte, se stanou zdrojem cenných informací, z něž budeme čerpat pro další vývoj.

*Autoři*

---

## Jak rychle začít

---

V této kapitole se v několika bodech dovíte základní informace o programu a jak s ním snadno a rychle začít pracovat.

1. Prvním krokem je zapojení periferií (zákaznický displej, zásuvka na peníze, čtečka čárového kódu). Pokud si nejste jisti postupem, svěřte tuto činnost servisnímu technikovi. Příslušné návody jsou součástí dodávky jednotlivých zařízení.
2. Dalším krokem je vlastní instalace programu resp. programů, protože pro správnou činnost musíte mít nainstalován MRP-Základ univerzálního systému, dále skladové hospodářství (program MRP Sklad nebo jiný z programů MRP Univerzálního účetního systému jehož součástí je skladový modul) a nakonec nainstalovat samotný program MRP Maloobchod. Program sklad můžete mít na téže počítači nebo jiném, připojeném po síti (ON-LINE propojení) nebo nepřipojeném (OFF-LINE) počítači. Návod k instalaci popisuje kapitola **Instalace a spuštění**.
3. Po instalaci je třeba (ještě před prvním spuštěním programu Maloobchod) provést konfiguraci pokladny speciálním programem. Konfigurace pokladny definuje komunikační rozhraní s periferiemi, připojení skladu pokud budete Maloobchod provozovat v režimu ON-LINE a nastavuje některé globální parametry pro funkci programu. Popsána je v kapitole **Konfigurace pokladny**.
4. Přeneste seznam zboží ze skladu do maloobchodu funkcí Export do pokladny. **Přesný postup a možnosti komunikace se skladem naleznete v kapitole Spolupráce s modulem Sklad**.
5. Spustíte program (postupem popsáním v kapitole **Instalace a spuštění**). Jako první se objeví nabídka volby prodavače. Pokud bude Maloobchod obsluhovat více prodavačů, **vytvořte seznam prodavačů** a přiřadíte jim hesla. Předejdete tak případným pozdějším nedorozuměním. Po volbě prodavače se již otevře okno maloobchodní pokladny (viz kapitola **Maloobchodní pokladna**).
6. Před zahájením prodeje upřesněte některé další parametry a funkčnosti. Jsou to především: formát tištěného paragonu, jak si přejete zobrazovat celkové částky na displeji, o kolik řádků má odrolovat papír z paragonové tiskárny, abyste ho mohli odtrhnout nebo jestli ho má tiskárna sama odstříhnout, atd. Tyto a další parametry zapnete a dodefinujete volbou **Parametry pokladny** z nabídky funkcí pokladny (popsáno v kapitole **Funkce pokladny**).
7. Začněte prodávat.

## Instalace a spuštění

### Instalace z disket

Po úspěšné instalaci Základu univerzálního systému (viz příslušná příručka) můžete přistoupit k instalaci samotných modulů. Založte do mechaniky instalační disketu č. 1 a spusťte příkaz „odkud:INSTALL“, kde údaj „odkud“ označuje zdrojovou mechaniku.

Příklad instalace z mechaniky a: `a:install`

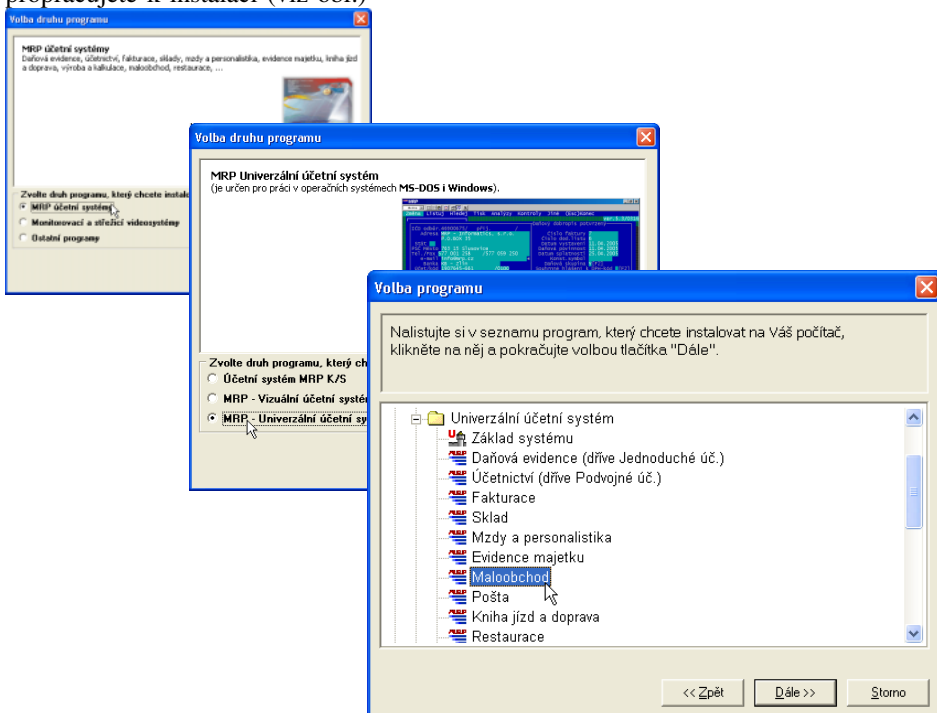
Poté si instalátor žádá název cílového disku. Cílový disk musí být stejný jako je disk, na který jste instalovali Základ univerzálního systému. Výběr potvrdíte klávesou **ENTER**.

Pokud je před instalací na disku starší verze programu s daty, novou instalací produktu zůstanou na pevném disku zachovány původní datové soubory.

Před instalací doporučujeme provést záložní kopii instalačních disket a jejich zabezpečení proti zápisu.

### Instalace z MRP-CD

Vložte do CD mechaniky MRP-CD a vyčkejte spuštění instalace. Nemáte-li povoleno automatické spuštění, pak spusťte program Setup.exe z MRP-CD. Do disketové mechaniky vložte disketu Klíče MRP. Za pomoci Průvodce instalací se krok za krokem zpracujete k instalaci (viz obr.)





Nemáte-li disketu Klíče MRP, nebo nemáte-li disketovou mechaniku, vyzve Vás Průvodce instalací k ručnímu vyhledání nebo zadání licenčních údajů. Po ověření licenčních údajů spustí Průvodce Instalátor, kde již pouze zvolíte cílový disk. Cílový disk musí být stejný jako je disk, na který jste instalovali Základ univerzálního systému.

## Instalace upgrade

Před instalací nové verze zazálohujte data všech firem volbou z hlavního menu jednotlivého modulu!

Přenos dat do nové verze se provede automaticky po instalaci. Toto platí pouze pro verze 3.0 a vyšší. Při upgrade z verzí 2.74w a nižších na verze 3.0 a vyšší postupujte dle návodu uvedeného v příručce Základ univerzálního systému.

## Instalace z internetu

Pro instalaci z internetu platí stejná pravidla jako pro instalaci z disket. Pouze instalační soubory a licenční klíč stáhnete z internetových stránek [www.mrp.cz](http://www.mrp.cz), kde je rovněž podrobný návod jak postupovat.

## Spuštění programu

**Upozornění:** Před prvním spuštěním programu proveďte konfiguraci pokladny (viz následující kapitola).

### Spuštění v systému DOS (resp. v dosovém okně Windows)

Program spustíte nastavením se do výchozího adresáře:

```
cd c:\mrp
```

a následně příkazem:

```
u.bat
```

### Spuštění v systému Windows 95 a vyšším

Program spustíte dvojitým kliknutím na ikonu zástupce **MRP-univerzální účetní systém**, kterou na pracovní plochu Windows umístil automaticky instalátor.

Po startu program nabídne zadání správného programového data (formát: den.měsíc.rok).



Nabídnuté datum můžete odsouhlasit klávesou Enter nebo podle potřeby změnit.

MRP-univerzální účetní systém

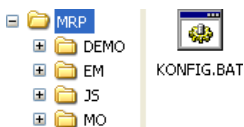
U systémů bez zdroje času program uchovává datum od posledního spuštění.

V tomto případě pouze změníte rozdílnou cifru a potvrďte.

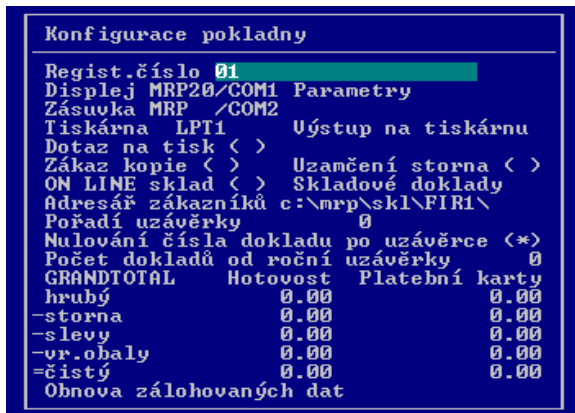
Následně program zjistí nainstalované moduly a zobrazí jejich nabídku.

Požadovaný program (maloobchod) spustíte tak, že jej vyberete šipkami a potvrďte, nebo stisknete příslušné zvýrazněné písmeno v názvu volby (tedy v tomto případě **O**).

## Konfigurace pokladny



Před prvním spuštěním programu je třeba provést konfiguraci pokladny. K tomu slouží dávkový soubor **KONFIG.BAT**, který naleznete v podsložce MRP na cílovém disku instalace. Spuštěním se otevře dialog **Konfigurace pokladny** (viz obr.).



### Regist. číslo

Je registrační číslo, které pokladně přidělíte sami.

### Displej a zásuvka

Volíte typ zákaznického displeje a zásuvky na peníze, jejich připojení k počítači a parametry nastavení.

### Podporované typy displejů a zásuvek:

MRP	osmimístný displej dodávaný do léta 1998.
MRP10	desetimístný displej TD017
MRPC8	osmimístný displej TD018 připojený přes sériový port
MRP20	dvouřádkový dvacetimístný alfanumerický displej připojený přes sériový port
COMx	jiný displej připojený přes COM nebo LPT port
PRINT	zásuvka připojena přes paragonovou tiskárnu

### Připojení displeje a zásuvky na peníze:

Displeje typu MRP a MRPC8 se připojují k sériovému portu. V údaji za lomítkem mezerníkem zvolte příslušné číslo portu. U displeje typu MRP10, řízeném přídatnou kartou TD024 v údaji za lomítkem zvolte adresu komunikačního portu nastavenou propojkou na přídatné kartě.

Pro displej typu MRP20 se zvolte za lomítkem port COM nebo LPT. Nastavení LPT je určeno pro provozování displeje pod OS Windows2000/XP, kdy operační systém neumožňuje přímý přístup na sériový port. V tomto případě je třeba nastavit port LPT a ještě sériový port COM, ke kterému je displej fyzicky připojen.

Typ COMx použijte zejména pokud displej připojujete přes sériový (COM) nebo paralelní (LPT) port k OS Windows2000/XP. Jestliže je zařízení připojeno přes port LPT, je třeba nastavit typ zařízení COMx a za lomítkem zvolit port LPT1-4. Pokud je zařízení připojeno přes sériový port a program pracuje pod operačním systémem Windows2000/XP, je třeba provést další nastavení:

1. Zadat parametry připojení sériového portu příkazem MODE např.

MODE COMx:9600,n,8,2

kde x v příkazu je třeba nahradit konkrétním číslem sériového portu  
9600 - je rychlost komunikace (v baudech)

n - je nastavení parity

8 - počet datových bitů

2 - počet stop bitů

Řádek s příkazem je nejvhodnější doplnit na začátek spouštěcího dávkového souboru \MRPU.BAT, aby se nastavení provádělo vždy před spuštěním programu.

2. Protože Windows2000/XP nedovolují z Maloobchodu přímý přístup na sériový port je nutno vybrat volný paralelní port a přesměrovat jeho výstup na sériový příkazem:

MODE LPTy:=COMx

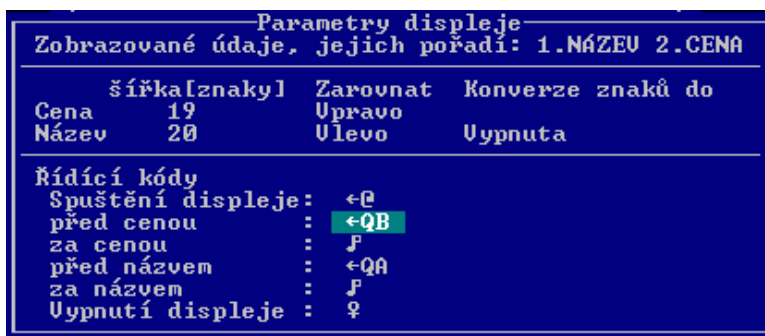
kde za y je doplníte číslo paralelního portu a za x číslo sériového portu.

Příkaz je vhodné doplnit do dávky U.BAT za předchozí z bodu 1.

3. Nastavit připojení zařízení v maloobchodu přes KONFIG.BAT na typ COMx /LPTy.

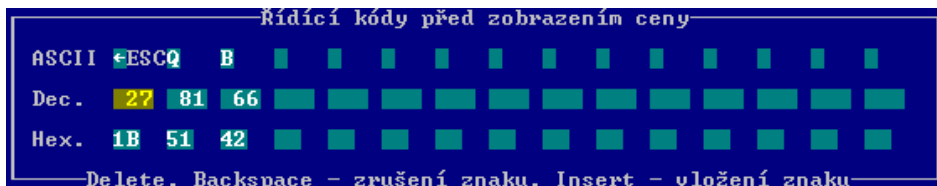
### Parametry displeje

Pokud je možná další konfigurace displeje nebo zásuvky, zpřístupní se volba **Parametry**, která otevře dialog pro nastavení potřebných údajů.



Při připojení alfanumerického displeje přes nastavení COMx je možné využít konverzi znaků. Jestliže je na displej poslán název zboží a displej podporuje jinou znakovou sadu, než program, je možné v parametrech nastavit Konverzi znaků do sady Kamenických, Latin2, Windows1250, ISO Latin2, UTF-8, Bez diakritiky, nebo konverzi vypnout.

Sekvence řídicích kódů zadáváme pomocí dialogu (viz obr.), který umožňuje zadávat ASCII kódy jejich dekadickou nebo hexadecimální hodnotou podle toho jak jsou uvedeny v návodu k displeji nebo zásuvce.



### Příklad:

Pro připojení MRP dodávaného osmimístného displeje TD018, který je připojen přes sériový port, je třeba na počítači s Windows2000/XP:

Do U.BAT zadat příkaz: MODE COMx:9600,n,8,2

přes KONFIG.BAT zvolit typ: COMx /LPTy

Parametry vybrat: Zobrazované údaje, jejich pořadí: CENA

Cena šířka: 8, Zarovnat: Vpravo

Řídicí kódy:

Spuštění displeje: Dec. 10 32 32 32 32 32 48 46 48 48

před cenou: Dec. 13

Vypnutí: Dec. 10

Pro zásuvku na peníze je potřeba nastavit v Parametry:

Dec. 4 1 90 23

### Tiskárna

Zvolte port, ke kterému je připojena tiskárna pro tisk paragonů. Volbou **Výstup** můžete přepínat mezi výstupem na tiskárnu a na monitor (např. pro ladění tiskových sestav).

### Dotaz na tisk

Mezerníkem můžete vypnout nebo zapnout dotaz, zda má být tištěn paragon. Následná volba **Parametry** umožní předvolit odpověď Ano/Ne a určit částku dokladu, do které se bude dotaz objevovat. Když nastavíme např. dotaz jen do částky 50.00 Kč, budou se doklady nad tuto částku tisknout bez dotazu. Omezení dotazu dle částky se vypíná vstupem do editace částky a stiskem klávesy **V**.

### Zákaz kopie

Volbou zakázete v režimu prodeje použití funkce K-kopie paragonu.

### Uzamčení storna

Volba uzamčení možnosti zrušení výdejky bez zaúčtování.

### ON LINE sklad

Volba nadefinuje ON-LINE propojení se skladem, což umožní automatické sledování stavu zboží ve skladu a automatické vytváření skladových výდეjek okamžitě po dokončení

prodeje. Při volbě ON-LINE sklad je třeba zadat cestu k datům skladu, číslo firmy (multiverze), číslo skladu a druh výdeje (viz obr.).

```
Cesta k programu skladu: C:\MRP\JS\  
Číslo firmy: 1  
Číslo skladu: 1  
Druh výdeje: 2
```

## Skladové doklady

Nastavuje se způsob ukládání prodejů maloobchodu do skladu. Možnosti:

1. **Skladové doklady: Jeden denní doklad** - všechny prodeje v jednom dni se budou zapisovat do jednoho skladového dokladu. Doklad je sumární, stejné zboží za stejnou cenu se zapisuje do jednoho pohybu.
  - 1.1. **Číslo dokladu: podle data prodeje** - číslo podle data prodeje ve tvaru RRMMDD, kde RR je dvoumístný rok např. 24=2004, 25=2005, 30=2010, 31=2011 atd., MM je měsíc a DD den v měsíci.
  - 1.2. **Číslo dokladu: podle dokladů ve skladu** - program hledá mezi výdeji ve skladu doklad s nejvyšším číslem odpovídající datu prodeje a nastavenému druhu pohybu. Pokud doklad neexistuje, vytvoří se nový s číslem navazujícím na řadu dokladů.
2. **Skladové doklady: Denní doklady zvlášť pro odběratele** - denní prodej bude rozdělen do dokladů podle odběratelů. Skladový výdej bude mít IČO stejné jako adresa zvolená při prodeji.
 

**číslo dokladu: podle dokladů ve skladu** - program hledá mezi výdeji ve skladu nejvyšší číslo dokladu s odpovídajícím datem prodeje, IČO odběratele a nastaveným druhem pohybu. Pokud doklad neexistuje, vytvoří se nový s číslem navazujícím na řadu dokladů.
3. **Skladové doklady: Každý prodej doklad zvlášť** - každý prodej se bude zapisovat jako samostatný doklad. Jestliže bylo zadáno při prodeji IČO odběratele, bude přeneseno i do výdeje.
  - 3.1. **Číslo dokladu: stejné jako v maloobchodu** - číslo výdejky bude odpovídat číslu dokladu v maloobchodu. Pokud doklad již existuje program na tuto skutečnost upozorní a položky prodeje přidá na konec výdeje.
  - 3.2. **Číslo dokladu: podle dokladů ve skladu** - vždy se přidá nový doklad s číslem navazujícím na řadu dokladů ve skladu a číslo dokladu z maloobchodu se doplní do údaje „Faktura“ ve tvaru MO999999.
4. **Skladové doklady: Jeden doklad za celý prodej** – je nastavením pouze při propojení OFF-LINE a umožňuje přenést všechny prodeje do skladu jedním dokladem, bez ohledu na datum a odběratele.

## Adresář zákazníků

Zde se zadává cesta k souboru adresáře (ADRESY.DBF), pokud si přejete adresář využívat. Jestliže jsou ze skladu do pokladny exportovány i adresy zákazníků, nastaví

program v Konfiguraci pokladny prázdnou cestu k adresáři zákazníků. Pokud je cesta prázdná, program používá adresář zákazníků, který je uložen spolu s ostatními daty maloobchodu (\\MRP\MO\FIR1\).

Dalšími údaji definujete počáteční hodnoty potřebných veličin.

### **Nulování čísla dokladu po uzávěrci**

Zvolíte-li automatické nulování čísla dokladu po denní uzávěrci, bude pak číslo posledního dokladu v parametrech pokladny (viz dále) nepřístupné.

### **Obnova zálohovaných dat**

Obnova dat je zálohy. Po spuštění volby se otevře standardní dialog pro nastavení cesty k zálohovaným datům, ať už na disketě nebo na pevném disku.

## Maloobchod

Po volbě **Maloobchod** program nabídne seznam prodavačů, ve kterém zvolíte a klávesou **Enter** potvrdíte prodavače.

Pořadí	Jméno
1	<b>Nouák</b>
2	Procházková
3	Švobodová

**Další obslužné klávesy:**

- Mezerník** - přidání prodavače  
**O** - oprava jména prodavače  
**H** - přidělení hesla prodavači  
**F3** - smazání prodavače

Poté se zobrazí hlavní okno programu, sestávající ze dvou částí. Horní část obsahuje aktuální seznam zboží, v dolní v dolní části pak se Vám budou postupně doplňovat položky vznikajícího paragonu.

Číslo	Název	Cena(1)	Prodáno
1.00	CHLEB CELOZRNÝ	8.80	0.00
2.00	MLEKO POLOTUCNE	11.00	0.00
3.00	PIVO RADEGAST	8.80	0.00
4.00	WHISKY	322.90	0.00
5.00	SPAGETY ITALSKE	27.60	0.00
6.00	MOUKA POLOHRUBA	16.50	0.00
7.00	SIRUP JABLECNY	24.30	0.00

Pořadí	Číslo	Název	Cena	Údaj
	1.00	CHLEB CELOZRNÝ	8.80	1.00

## Vytvoření prodejního dokladu - paragonu

Program je uzpůsoben tak, aby většinu operací bylo možno provádět z numerické části klávesnice.

### Vyhledání zboží

Klávesami **Ctrl+C/N/K** (číslo, název, kód) si můžete zvolit, zda budete zadávat položku dle **čísla**, **názvu** nebo **kódu**. Nastavení položky, podle které chcete prodávat, se provádí při přidání nového dokladu kombinací těchto kláves. Jestliže prodáváte dle názvu nebo kódu a program najde více položek se stejnou hledanou hodnotou, upozorní na duplicitu položek a přepne se do seznamu zboží, kde pak šipkami zboží dohledáte.

K přepínání mezi zadávaným dokladem a seznamem zboží slouží kombinace kláves **Ctrl+PageUp** a **Ctrl+PageDown**.

Nalezenou položku zboží potvrdíte klávesou **Enter** a položka se zařadí do dokladu. Pokud potvrdíte prázdnou položku, program automaticky přejede do režimu hledání (viz obr.). Můžete si vybrat dle kterého údaje budete hledat (zda v číslech, názvech, prodejních cenách nebo kódech). Do příslušného pole pak zapište hledaný údaj nebo jeho část (od začátku). Podle zvoleného údaje se pak seznam zboží seřadí a zobrazí se počínaje první nalezenou položkou, nebo nejbližší následující. Při hledání podle názvu, můžete jako první údaj zadat hvězdičku („\*“), program pak hledá zadaný text nikoli od začátku, ale v celém názvu zboží.



Do režimu hledání se můžete kdykoli přepnout klávesou **F4**. Při hledání v názvu můžete použít klávesu **F5** pro hledání dalšího výskytu téhož zadaného řetězce.

Klávesou **Enter** zařadíte nalezenou položku do aktuálního dokladu. **Mezerníkem** se vrátíte do dokladu bez zařazení položky (též **Ctrl+PageDown**).

### Připojení výrobních čísel

Pokud ve skladu pracujete s výrobními čísly, převádějí se i do maloobchodu. U karet s příznakem výrobních čísel se automaticky nabídne seznam výrobních čísel, ve kterém si označíte klávesou **Enter** nebo **F7** prodávaná čísla. Kombinací kláves **Ctrl+Y** si můžete vyvolat seznam výrobních čísel u položek prodeje.

### Zadání množství

Po výběru položky se kurzor automaticky přesune k zadání množství. To je možno klávesami **plus** a **mínus** zvětšovat, resp. zmenšovat po jedné nebo přímo zadat číslem. Klávesou **Z** zadáte zápornou hodnotu pro storno položky.

Přejete-li si vědět stav zboží na skladě, stiskem klávesy **M** v seznamu zboží zapnete nebo vypnete mód zobrazení se stavem položek.

### Změna ceny

Prodejní cena je předvolena (jedna z pěti prodejních cen ze skladové karty). Na ni můžete aplikovat slevu (**Ctrl+V**) nebo přírážku (**Ctrl+Z**) v procentech. Klávesou **/** (**lomítko**) máte navíc možnost přímo měnit přednastavenou cenu položky.

Slevu nebo přírážku za celý doklad zadáte kombinací kláves **Ctrl+L** resp. **Ctrl+L/R**.

Máte-li ve skladu, ze kterého se přebírá sortiment prodávaného zboží, na skladové kartě příznak zákazu slevy, nebudou na toto zboží uplatňovány funkce **Ctrl+L/R** a **Ctrl+V/Z**.

### Výpočet z celkové částky

Klávesou **C** zapnete nebo vypnete přepínač výpočet množství z celkové částky. Pokud je tato funkce zapnuta, vždy před zadáním množství se nabízí zadání celkové částky.



---

Potvrzením částky se provede výpočet množství. Použití klávesy **C** na položce množství způsobuje návrat do celkové částky a stisk **C** na položce **Celková částka** tuto funkci vypíná.

### **Ukončení dokladu a platba**

Po zadání všech položek dokladu spustíte stiskem **T** nebo **\*** zaúčtování a tisk dokladu. Tato operace je spojena s otevřením pokladní zásuvky a s možností zadávání částek „Placeno“ a „Vráceno“. Potvrzením částky Placeno je prodej dokončen.

Tím byl ukončen základní pracovní cyklus pokladního programu.

### **Platba v cizí měně**

Po stisku klávesy **C** z položky „Placeno“ je možné zadávat úhradu až ve třech cizích měnách. Je potřeba zadat označení měny, placenou částku v cizí měně, kurz a odpovídající hodnotu v tuzemské měně program dopočítá. Do platby se započítávají pouze měny, u kterých je nenulová částka v tuzemské měně. Po dokončení dokladu se úhrada s kurzem uloží do evidence hotovosti. Pro další platbu v cizí měně je pak kód měny a kurz dopředu vyplněn podle předchozích plateb. Jestliže je zadán kurz a částka v cizí měně je nula, program vypočítá částku v cizí měně takovou, aby uhradila zbývající část dokladu. Mezi kódy měn je možné se pohybovat kurzorovými šipkami nahoru/dolů. Pokud je klávesou **Enter** potvrzen prázdný kód měny, ukončí se zadání úhrady v cizí měně a zadávání se vrací k částce v tuzemské měně. Zpátky k zadání cizí je možné se vrátit opět stiskem **C**. Údaje o platbě v cizí měně se také objeví v tištěné podobě dokladu.

### **Platba platební kartou**

Platba kartou se eviduje při úhradě prodeje stiskem klávesy **K**. Pokud potřebujete evidovat typ a číslo platebních karet, musí být zvoleno v parametrech pokladny (viz dále). V sestavách můžete odděleně tisknout doklady placené hotově a kartou.

Číselník typů karet můžete upravovat ve speciálních funkcích účetních modulů a přenos do maloobchodu pak proběhne společně se zbožím ze skladu např. Exportem do pokladny, Přeceněním pokladny apod. (viz kapitola Spolupráce programu s modulem Sklad).

---

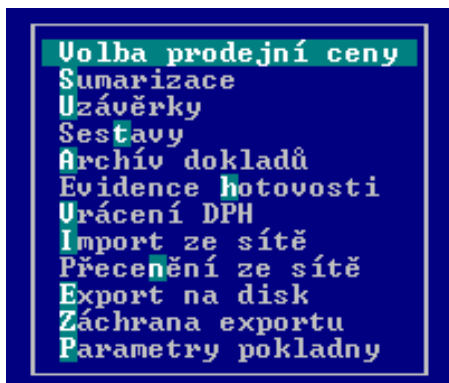
### **Poznámky:**

Program Maloobchod není propojen s terminálem pro platby kartou, pouze je eviduje. Pokladní zásuvku můžete otevřít kdykoliv v režimu zadávání čísla položky stiskem klávesy **S**.

---

## Funkce pokladny (klávesa F10)

Nabídku dalších funkcí programu Maloobchod otevřete stiskem klávesy **F10**.



### Volba prodejní ceny

Program umožňuje zvolit jednu z pěti prodejních cen, nadefinovaných ke skladovým kartám. Po potvrzení volby funkce zadejte požadovanou prodejní cenu jejím pořadovým číslem. Cenu lze měnit i v průběhu rozpracovaného prodeje.

### Sumarizace

Tato funkce vytiskne sumarizaci všech dokladů za stanovené časové období (denní, měsíční a roční).

### Uzávěrky

Funkce provede po následném potvrzení denní, měsíční, nebo roční uzávěrku a vytiskne ji (na paragonové tiskárně). Během procesu jsou sesumarizovány a poté zrušeny zápisy „nižší úrovně“ pro zadaný termín (úrovně následují v pořadí - jednotlivý doklad, denní suma, měsíční suma, roční suma). Při tisku denní uzávěrky, se budou odděleně tisknout platby v hotovosti a platby kartou.

### Sestavy

Jedná se o sestavy, které se tisknou na běžné počítačové tiskárně pro formát papíru A4 a větší.

- **Výpis prodeje** - seznam prodaného zboží (volí se interval od - do podle čísla karet).
- **Seznam PLU** - vytiskne seznam položek a statistiku o jejich prodeji (volí se od - do podle čísla karet a buď všechny nebo jen prodané).
- **Seznam dokladů** - pro zadané datum vytiskne seznam vystavených dokladů. Provedením denní uzávěrky jsou doklady kumulovány do sumárního jednodenního zápisu.
- **Seznam prodavačů** - statistika o obzetech jednotlivých prodavačů.

- **Hodinová zpráva** o prodeji - statistika o obrazech v průběhu zvoleného dne v hodinových intervalech.
- **Platby kartou** - přehled plateb kartou za zvolený termín od-do. Lze volit všechny karty nebo sumář dle typu.
- **Vrácené DPH** - přehled vrácené DPH za zvolené období od-do.

## Archiv dokladů

Umožňuje prohlížení a tisk dříve vystavených dokladů. Ukládání dokladů je možné zapnout nebo vypnout kombinací kláves **Ctrl+P** v archivu. Archivovaný doklad můžete zobrazit klávesou **Enter** nebo vytisknout klávesou **T** na paragonovou tiskárnu.

Hledání dokladu v archivu je možné dle čísla dokladu, data, času a částky.

Hromadné rušení dokladů provedete klávesami **Ctrl+F3**. Tato funkce je chráněna heslem správce programu. Nabízí rušení od začátku archivu po zvolený doklad včetně, rušení všech dokladů kromě zvoleného počtu posledních dokladů, nebo můžete zrušit doklady podle intervalu jejich čísel.

## Evidence hotovosti

Slouží k získání přehledu o příjmech a výdajích hotovosti. Zápisy jsou rozlišovány podle způsobu svého zařazení. Jestliže zápis vznikne prodejem na pokladně, je zobrazen za číslem dokladu znak „\*“. Pokud byl zápis přidán (**Mezerník**), nebo opraven (**Enter**),

Evidence pohybů hotovosti						
Doklad	Datum	Čas	Částka	Měna	Popis	Prodavač
0	19.02.	11:52	37985.00		Hotovost z prodeje	Procházková
1	19.02.	11:52	30000.00		Odvod hotovosti	Novák

přímo v evidenci, je bez hvězdičky. V evidenci je možné **F3** mazat jednotlivé zápisy, **Ctrl+F3** mazat hromadně, nebo **U** funkcí uzávěrka vymazat zápisy a nastavit počáteční hodnoty hotovosti. Pokud je evidováno více měn, je možné se nastavit na zápis s požadovanou měnou a provést funkce **Ctrl+F3**, nebo **U**, jen pro určitou měnu. Uzávěrka zavádí jeden zápis s aktuálním stavem pro každou měnu a ostatní zápisy ruší. Speciálním případem je uzávěrka evidence v tuzemské měně, kdy je možné se rozhodnout, jestli stav hotovosti přenést do počátečního stavu pokladny, který se nachází v parametrech pokladny, nebo zavést jeden zápis se stavem jako v případě cizích měn. První řádek evidence se používá speciálně pro zápis příjmů hotovosti z prodeje, proto tento řádek nelze zrušit pouze vynulovat částku. Každý prodavač může opravovat nebo rušit pouze

ty zápisy, které sám napsal. Heslem správce programu je chráněno zrušení zápisů vzniklých prodejem a funkce **Ctrl+F3** a **U**. Klávesou **F6** je možné zobrazit aktuální stav hotovosti po jednotlivých měnách. Klávesami **Ctrl+T** je možné vytisknout celou evidenci pohybů hotovosti.

Jednotlivé pokladní doklady lze tisknout na pokladní tiskárně po stisku klávesy **D** na příslušném zápisu. Před tiskem se program dotáže na doplňující údaje (příjemce a účel platby). Stiskem klávesy **F7** v tomto okamžiku vyvoláte nabídku změny parametrů tisku, kterými jsou formuláře dokladů, počet výtisků a stránkování. S programem jsou dodávány tyto formuláře:

### **Příjmové doklady**

<b>PRIMALOO.001</b>	pro pokladní tiskárnu, šířka 40 znaků
<b>PRIMALOO.002</b>	šířka 66 znaků
<b>PRIMALOO.003</b>	daňový doklad, šířka 40 znaků
<b>PRIMALOO.004</b>	daňový doklad, šířka 66 znaků

### **Výdajové doklady**

<b>VYDMALOO.001</b>	pro pokladní tiskárnu, šířka 40 znaků
<b>VYDMALOO.002</b>	šířka 66 znaků
<b>VYDMALOO.003</b>	daňový doklad, šířka 40 znaků
<b>VYDMALOO.004</b>	daňový doklad, šířka 66 znaků

(Popis úpravy tiskových formulářů naleznete v příručce Základ univerzálního systému.)

Pomocí klávesy **P** (parametry) je možné nastavit způsob ukládání hotovosti z prodeje. Způsob ukládání se nastavuje odděleně pro tuzemské platby a úhrady v cizí měně. Možná jsou (mezerníkem) následující nastavení:

1. **Celkem** - všechny úhrady se sčítají do jednoho řádku
2. **Po dnech** - hotovost je rozdělována po dnech podle data prodeje
3. **Po dnech a prodavačích** - po dnech navíc podle prodavače
4. **Po prodavačích** - podle prodavače bez ohledu na dny
5. **Po dokladech** - každý prodej má své zápisy s číslem dokladu

Navíc kromě tohoto nastavení je evidována zvlášť hotovost každé z cizích měn a nový zápis je také zaveden v případě změny kurzu. Při prodeji se nabízí vždy poslední použitý kurz měny. Používaný kurz je tedy možné nastavit přidáním zápisu do evidence, nebo zadáním kurzu při prodeji.

### **Vrácení DPH**

Do odpovídajících polí (pro sníženou sazbu a pro základní sazbu daně) zadáte částku včetně DPH a částku daně, kterou je třeba vrátit. Po potvrzení hodnot program vytvoří doklad pro odpočet daně a nabídne tisk výdajového pokladního dokladu.

### **Import z disku/ze sítě**

Tato služba zajistí načtení nového seznamu PLU z disku, diskety při nastavení OFF-LINE, nebo ze sítě, tedy přímo ze skladu, při nastavení propojení ON-LINE. Import je

možné omezit intervalem čísel položek PLU (od-do). Budou zrušena dosavadní data o prodeji zboží, proto je třeba tato data nejdříve exportovat na disk (viz dále). V případě ON-LINE propojení export není potřeba, protože prodeje jsou do skladu zaznamenávány ihned po dokončení každého dokladu.

### Přecenění z disku/ze sítě

Přepis aktuálních cen a stavů z disku, nebo sítě (viz. import), případně doplnění nových položek. Data o prodeji zůstanou zachována. Zadává se interval čísel položek PLU (od-do).

### Export na disk

Funkce vyexportuje data o prodeji na disk/disketu, aby mohla být jako skladové pohyby importována do skladu. Po exportu zůstávají data o prodeji zachována pro případ zničení dat ještě před importem do skladu. Při následujícím spuštění programu je možné po dotazu záznamy o prodeji zrušit, nebo další prodeje přidávat k již existujícím.

### Záchrana exportu

Pokud z nějakého důvodu došlo při přenosu dat z pokladny do skladu k jejich poškození na disketě a původní data byla mezitím zrušena, máte možnost provést opětovný reexport.

### Parametry pokladny

Tato volba otevře dialog pro nastavení detailních parametrů pokladny. (Viz obr.)

```

Parametry pokladny
Poslední doklad 1
Číslo pokladny 1
Formát dokladu PARAGON.001
Tisk výrobních čísel ( )
Tisk slev:položky ( ) celkem ( )
Tisk cen před slevou ( )
Čekat po tisku ( )
Řádků mezi doklady 8
Ořez dokladu ( )
Zapojen displej ( )
Na displej celkem za prodej ( )
Zapojen šuplík ( )
Typ a číslo platební karty (*)
Adresa odběratele (Parametry)
Systémové datum 10.02.2007
Systémový čas 16:03
Počáteční stav 0.00
Uratné obaly-skupina zboží
Povolen výdej do mínusu ( )
Upozornění na rezervaci ( )

```

### Poslední doklad

Údaj obsahuje číslo naposledy vystaveného dokladu. Jeho změnou zvolíte nový počátek číslování dokladů. Následující vystavený doklad bude mít číslo o 1 vyšší.

### Číslo pokladny

Zde můžete změnit číslo pokladny (máte-li jich více). Údaj se tiskne na paragonech a sestavách o prodeji. Pokud s jedním skladem spolupracuje více pokladen, je potřeba nastavit každé pokladně jiné číslo, které by mělo odpovídat číslování pokladen ve skladu.

## Formát dokladu

Můžete volit z několika předdefinovaných formátů paragonu nebo si vytvořit svůj vlastní (popis úpravy tiskových formulářů naleznete v příručce Základ univerzálního systému).

<b>PARAGON.001</b>	47 znaků - název 25 znaků, jednotková cena, množství.
<b>PARAGON.002</b>	47 znaků - 1. řádek název, 2. řádek jednotková cena, množství.
<b>PARAGON.003</b>	42 znaků - název 20 znaků, jednotková cena, množství.
<b>PARAGON.004</b>	40 znaků - název 18 znaků, jednotková cena, množství.
<b>PARAGON.005</b>	42 znaků - 1. řádek název 20 znaků, kód, 2. řádek množství, měrná jednotka, jednotková cena, sazba DPH, celkem.
<b>PARAGON.006</b>	stejně jako 005, navíc celkové součty základů DPH.
<b>PARAGON.007 - 010</b>	stejně jako 001-004 rozšířené o rozlišení typu DPH.
<b>PARAGON.013</b>	stejně jako 003, navíc celková cena za položku, A - základní sazba, B - snížená sazba, C - osvobozeno, D - mimo DPH.

## Tisk výrobních čísel

Zvolte, přejete-li si na doklad tisknout výrobní čísla.

## Tisk slev

Zvolte, přejete-li si tisknout slevy u jednotlivých položek resp. celkovou slevu položek za doklad.

## Tisk cen před slevou

Zvolte, přejete-li si tisknout k položkám dokladu ceny před slevou nebo přírážkou.

## Čekat po tisku

Zvolte, přejete-li si, aby program po skončení tisku počkal na stlačení klávesy.

## Počet řádků mezi doklady

Zadejte o kolik řádků paragonová tiskárna odroluje po vytištění dokladu, aby bylo možné jeho bezpečné odtrhnutí.

## Ořez dokladu

Zvolte, přejete-li si odstřížení dokladu po jeho vytištění (je-li Vaše paragonová tiskárna touto funkcí vybavena). Program si následně vyžádá sekvenci kódu pro odstřížení. Kódy zadejte dekadicky oddělené čárkami. Pro paragonové tiskárny Star řady SP-2xx, 3xx je přednastaveno "27,105".

## Zapojen displej

Příznak připojení zákaznického displeje.

## Na displej celkem za prodej

Pokud tato položka není zvolena, zobrazuje se na displeji částka za poslední prodanou položku. Je-li zvolena, zobrazuje se součet částek od začátku prodeje. Oba režimy končí zobrazením celkové sumy při ukončení prodeje.

## Zapojen šuplík

Příznak zapojení zásuvky na peníze.

## Typ a číslo platební karty

Zvolte, přejete-li si při platbě kartou zadávat její typ a číslo.

## Adresa odběratele

V parametrech je možné nastavit používání adresy odběratele při prodeji:

**Při prodeji nad** - zadání adresy se nabídne na konci prodeje při překročení zvolené celkové částky

**Vždy** - adresa se nabízí nezávisle na částce, buď na začátku, nebo na konci prodeje.

**Nikdy** - adresa se nebude nabízet

Jestliže je nastaveno nabízení adresy odběratele **Vždy** na **Začátku prodeje** a Ceny podle adresy **Ano**, je možné využít úpravy cen dle cenových skupin. Když se na začátku prodeje nabídne zadání adresy odběratele, je potřeba F1 vybrat adresu odběratele, nebo použít F1 na položce Cenová skupina a vybrat jen cenovou skupinu bez adresy. Zadání cenové skupiny funguje stejně jako v adresáři zákazníků. Jestliže zapíšete do cenové skupiny číslo, znamená procento změny, pokud začíná hodnota písmenem jedná se o odkaz na cenovou skupinu.

## Systémové datum a čas

Tisknou se na doklad.

## Počáteční stav;

Počáteční stav hotovosti tuzemské měny v pokladně.

## Vratné obaly-skupina zboží

Zadejte označení skupiny zboží přidělené ve skladovém modulu vratným obalům.

## Příklad použití:

Ve skladu u zvolených karet nadefinujte skupinu např. „OB“ a zde tuto skupinu uveďte. V případě záporného množství nebo záporné ceny se hodnota bude načítat do vrácených obalů. Hodnota vrácených obalů je uložena u jednotlivých dokladů a celková hodnota se ukládá do grandtotalu. Celkové hodnoty vrácených obalů se objevují v sestavách: Sumarizace, Uzávěrky a sestavy Seznam dokladů.

## Povolen výdej do mínusu

Touto volbou můžete povolit výdej do mínusu (při ON-LINE připojení skladu). Při nastavení OFF-LINE je výdej do mínusu povolen automaticky a nastavení se neobjevuje.

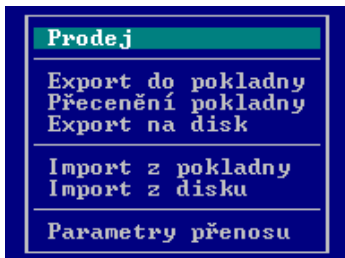
## Upozornění na rezervaci

Volbou zajistíte, že program upozorní na prodej, který by způsobil stav nedovolující pokrýt rezervace (při ON-LINE připojení skladu).

Konfiguraci pokladny opustíte stiskem **Esc**.

## Spolupráce programu s modulem Sklad

Program MRP Maloobchod je nadstavbou programu skladového hospodářství. Po nainstalování programu se Vám v hlavní nabídce skladu objeví nová položka Maloobchod. Po jejím zvolení se zobrazí následující volby:



### Prodej

Volba spustí prodej z výchozí pokladny nastavené v parametrech přenosu.

### Export do pokladny

Slouží k přímému zápisu seznamu aktuálních položek PLU do programu Maloobchod. Změnou cesty k programu je takto možné exportovat data např. po počítačové síti apod.

### Přecenění pokladny

Je funkce obdobná. Je funkce obdobná jako export s tím rozdílem, že neruší údaje o prodeji. V pokladně se aktualizují údaje existujícího zboží a přidává se nové zboží.

### Export na disk

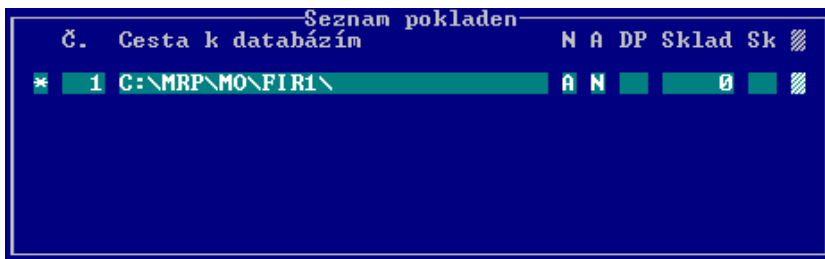
Služba vyexportuje seznam zboží (PLU) do souboru, který je pak možné přenést (např. na disketě) na vzdálený počítač, kde se do programu Maloobchod importuje.

### Import z pokladny

Zaučtování dat o prodeji přímo z pokladního programu (po síti).

### Import z disku


Zaučtování dat o prodeji ze souboru vyexportovaného programem Maloobchod a přeneseného ze vzdáleného počítače (např. na disketě).





## Parametry přenosu

Služba slouží k předdefinování parametrů pro výměnu dat mezi modulem Sklad a Maloobchodem.

Jestliže je v seznamu více než jedna pokladna, bude se seznam pokladen objevovat při akcích: Export do pokladny, Přecenění pokladny, Export na disk, Import z pokladny a Import z disku. Jedna z pokladen je vždy na začátku označena „\*“, což znamená, že je výchozí. Pro výchozí pokladnu se spouští služba Prodej a při zobrazení seznamu pokladen se na tuto pokladnu nastavuje kurzor. Výchozí pokladna se nastavuje **Ctrl+Enter** a musí být přímo přístupná z pevného disku, nebo ze sítě. V seznamu pokladen v rámci exportu/importu je možné vybrat **Enter** jednu z pokladen, nebo využít hromadné spuštění **Ctrl+End** pro pokladny označené „“ klávesou **F7**. Na každé s pokladen je možné nastavit následující:

**Číslo pokladny** - číslo, které jednoznačně identifikuje pokladnu v seznamu a je nastaveno také na pokladně v Parametrech pokladny.

**Cesta k databázím** - cesta k datům pokladny. V zadané cestě se musí nacházet soubor KASA.DBF, nebo KASA.DBX, standardně to bývá \\MRP\MOFIR1\. Cesta může být i prázdná, ale pak pokladna nemůže být výchozí a může být použita pouze při Exportu na disk, nebo Importu z disku.

**Přenášet nulové položky** - při nastavení „N“ se nebudou exportovat karty s nulovým stavem na skladě.

**Přenášet adresář zákazníků** - při nastavení „A“ se na pokladnu přenesou adresář zákazníků a cenové skupiny. Toto nastavení se doporučuje v případech, že nemá pokladna přímý přístup k adresáři přímo ve skladu. Jestliže pokladna přístup má, zejména při propojení na sklad typu ON-LINE, je lépe přenos adresáře vypnout a nastavit cestu k adresáři v konfiguraci pokladny (\\MRP\KONFIG.BAT). Budou se tak používat aktuální údaje a sníží se objem přenášených dat.

**Druh pohybu pro import** - zadaný druh pohybu se nabídne při importu, jestliže je hodnota prázdná nabízí druh pohybu dle posledního importu

**Sklad** - pokud je definováno více skladů, je vhodné číslo skladu nastavit, aby probíhala komunikace při exportu stavů do pokladny a importu pohybů z pokladny jen s jedním skladem. Není-li sklad zadán exportuje se do pokladny stav aktuálního skladu a importují se pohyby do aktuálního skladu.

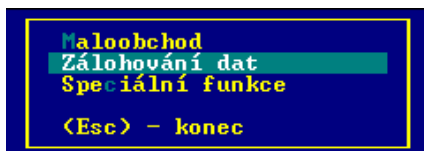
**Skupina** - dle skupiny na kartě je možné omezit rozsah exportovaného zboží. Je-li skupina prázdná, je možné ji zadat při exportu.

---

## Zálohování dat

---

Zálohování dat je důležitá činnost, která umožní obnovení dat v případě jejich poškození nebo zničení v důsledku nepředvídatelných okolností. Zálohovat můžete na diskety nebo jiné spolehlivé médium. Nedoporučujeme zálohovat data na stejný disk, na kterém je provozován program. V případě zničení dat na pevném disku pak jen provedete novou instalaci produktu, poté data obnovíte volbou **Obnova zálohovaných dat** v konfiguraci pokladny (MRP\KONFIG.BAT).



S pomocí záložních disket je rovněž možné přenášet data při přeinstalování programu. Po spuštění zálohy Vás program vyzve k vložení záložní diskety č.1 do zálohovací mechaniky.

---

**Pozor!** Nevkládat instalační diskety! Došlo by k jejich přepsání!

---

Provedete a potvrdíte stiskem klávesy **Enter**, načež program začne zobrazovat jednotlivé zálohované **.DBF** soubory. Po úspěšném provedení operace program přechází opět do hlavní nabídky.

## Speciální funkce

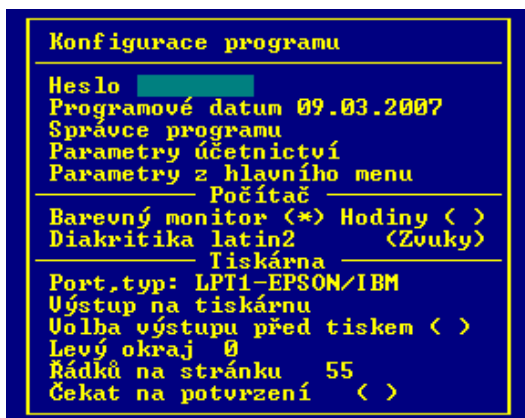
Umožní modifikaci některých funkcí programu.

### Identifikace

Vaše personálie. Postupně vyplníte adresu firmy, spojení, banku a její kód, číslo účtu, dále příznak plátce daně z přidané hodnoty, IČ a daňové identifikační číslo.

### Konfigurace

Touto volbou definujete následující parametry programu:



#### Heslo

Zadáním hesla zamezíte ostatním uživatelům v přístupu do programu. Ten je možný až po úspěšném zadání tajného řetězce, při třetím neúspěchu se program ukončí.

Zadáním hesla mimo jiné:

- aktivujete přístupová práva definovaná správcem programu;
- znemožníte nepovolaným osobám modifikovat stavy skladových karet (skladová verze).

#### Programové datum

Přebírá se ze systému, ale jeho opravou neměníte systémové datum.

#### Správce programu

Umožní definovat přístupová práva do programu, v síťové verzi pak zobrazuje připojení stanic. Dále je možno změnou standardní koncovky MEM definovat každé stanici vlastní soubory proměnných pro jednotlivé moduly.

Přístupová práva jsou definována seznamem hesel určujících, které moduly jsou přístupné danému uživateli. U položky seznamu tedy definujete přístupové heslo, poté označíte spustitelné moduly. Po spuštění programu má uživatel přístup k těm modulům, které mu povoluje jeho heslo.

## Parametry účetnictví

**Verze programu** - jazyková mutace česká nebo slovenská.

**Název měny** - označení měnové jednotky podle jazykové mutace (Kč nebo Sk).

**Sazby DPH** - daňové sazby v pořadí snížená, základní.

**Jednotka** - počet desetinných míst u měrné jednotky.

V nastavení zaokrouhlování částek se zadává počet haléřů na kolik se bude zaokrouhlovat a směr zaokrouhlení (přirozeně znamená dle matematických pravidel).

**Zaokr. jedn. ceny** - zaokrouhlení jednotkové ceny po aplikaci slevy, dopočtu z ceny s DPH, ...

**Zaokr. celk. daň. základu** - zaokrouhlení celkového daňového základu pro jednotlivé sazby DPH za doklad celkem.

**Zaokr. celk. DPH** - zaokrouhlení dle sazeb DPH za doklad celkem.

**Zaokr. koeficientu DPH** - zaokrouhlení koeficientu pro výpočet DPH z ceny včetně DPH (zákon předepisuje zaokrouhlení koeficientu na 4 desetinná místa).

**Zaokr. doklad celkem** - zaokrouhlení celkové částky za doklad. Zde navíc zvolte jak má program naložit se zaokrouhlovacím rozdílem. **MimoDPH** znamená, že rozdíl se převede do částky Ostatní a mimo evidenci DPH, **ZáklDPH** znamená, že se rozdíl rozpčítá do základů a DPH jednotlivých sazeb v poměru jejich částek.

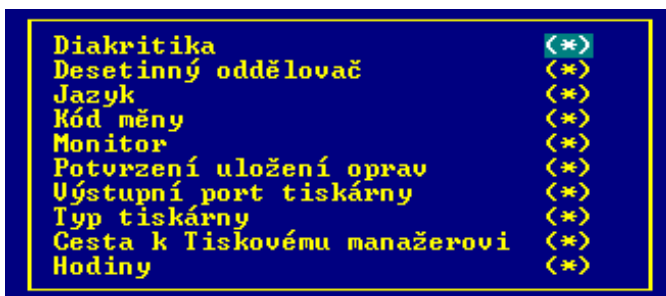
**Potvrzovat uložení oprav** - volba zajistí, že se program před uložením změn bude dotazovat.

**Účtovat v cizích měnách** - volba zpřístupní kurzovní lístek a možnost zadávání měnových kurzů.

**Používání kreditů** - zpřístupní možnost placení kreditem

**Kontrola zadání datumu** - číslo zde zadané značí o kolik se může lišit zadávané datum od účetního roku. Např. účetní rok je 2007 a kontrola nastavena na 31, tedy povolené rozpětí je 1. 12. 2006 až 31. 1. 2008. Zadáním čísla -1 kontrolu vypnete.

**Parametry z hlavního menu** - zde zvolené údaje program přebírá z konfigurace nadřazeného programu. Přebírat se budou položky označené (\*). Přebírané položky jsou potom v rámci konfigurace programu nepřístupné. Jejich nastavení je možné změnit pouze ze Základu systému.



**Počítač:**

**Barevný monitor** - nastavení barevného nebo černobílého zobrazení.

**Hodiny** - zobrazování běžícího času v horním rohu obrazovky.

**Diakritika** - volba kódování nebo vypnutí české diakritiky. Při změně nastavení diakritiky program žádá znak pro oddělovač desetinné části čísla (implicitně tečka). Nastavením čárky máte možnost zadávání oddělovače z numerické části klávesnice pod LATIN II.

**Tiskárna:**

Rozumí se tiskárna pro ostatní (široké sestavy).

**Port, typ** - volíte port, ke kterému je připojena (LPTi, COMi, W95) a typ (EPSON/IBM jehličková, HP LJ bez nebo s MRP Národním prostředím, Tiskový manažer).

**Výstup** - přepnutí výstupu na tiskárnu nebo na monitor.

**Volba výstupu před tiskem** - program se dotáže kam směřovat tisk.

**Levý okraj** - posune sestavu o stanovený počet znaků vpravo (pozor na maximální délku řádku).

**Řádků na stránku** - nastaví počet řádků na stránku.

**Čekat na potvrzení** - bude čekat na potvrzení tisku každé jednotlivé stránky.

**Číselníky****Platební karty**

Číselník obsahuje platební karty pro evidenci plateb kartami.

**Čárové kódy**

V tomto číselníku si můžete nadefinovat strukturu tzv. proměnných čárových kódů, které kromě identifikace zboží mohou obsahovat i cenu, hmotnost a množství.

Identifikace	Proměnné čárové kódy Struktura kódu
27	IIKKKKXCCCC.CX
29	IIKKKKXHH.HHHX
27	IIKKKKXCCCC.CX

Používání při čtení kódů UYPNUTO

**Identifikace** - zvolený prefix pro identifikaci struktury kódu

**Struktura kódu** - definice struktury kódu. Počet opakování znaku definuje počet cifer příslušného údaje (I - identifikace, K - kód zboží, C - cena, H - hmotnost, M - množství, ., - desetinný oddělovač (nemění délku kódu), X - nezpracovávaný znak.

**Příklad:**

Identifikace Definice kódu

27 IIKKKKXCCCC.CX

Narazí-li program při analýze přečteného kódu na 27 v prvních dvou znacích, bude dále 4 znaky považovat za kód zboží a počínaje osmým znakem bude pět znaků považovat za cenu přičemž čtyři znaky bude celá část a jeden znak desetinná část ceny.

Používání proměnných čárových kódů při snímání se zapíná/vypíná kombinací kláves **Ctrl+P**.

**Výčetky platidel**

Výčetky platidel Vám usnadní soupis tržby. Program má předdefinované výčetky pro koruny české a slovenské, eura a americké dolary. Další případné výčetky můžete sami dodefinovat.

Typ	Hodnota	Počet	Celkem
Bankovka	5000.00	1	5000.00
Bankovka	2000.00		
Bankovka	1000.00		
Bankovka	500.00		
Bankovka	200.00	2	400.00
Bankovka	100.00		
Bankovka	50.00		
Bankovka	20.00		
Mince	50.00	3	150.00
Mince	20.00		
Mince	10.00		
Mince	5.00		
Mince	2.00		
Mince	1.00		
Mince	0.50	17	8.50
Mince	0.20		
Mince	0.10		
Celkem (počet/částka):		23	5558.50

Při plnění výčetky pak jenom zadáváte počty jednotlivých platidel (+ předávání, - odebrání). Klávesa **N** vynuluje celou výčetku, stiskem **Ctrl+T** výčetku vytisknete.

**Oprava indexů**

Volba slouží k opravě indexních souborů při jejich poškození (neregulární přerušení programu - reset počítače, výpadek energie, ...). Používá se jako první pomoc při problémech s programem.

**Nové doplňky**

Tato volba otevře k prohlížení textový soubor s popisem nejnovějších změn v aktuální verzi programu.

**DOS**

Umožní spuštění příkazu systému MS-DOS.

**Licenční ujednání**

Seznámení s licenčním ujednáním o používání programu a rozsahem jeho záruk.

---

## Nejčastější problémy při práci s programem

---

- Při otevírání databází program hlásí zprávu "Soubor ... poškozen, provedu opravu".  
Příčina: V průběhu práce došlo k nelegálnímu ukončení programu (reset počítače, výpadek proudu), pokud se databázi nepodaří opravit, je třeba nahrát poslední zálohu, popř. se spojit s naší firmou.
- Při otevírání databází se objeví nepředvídaná chyba č.12.  
Příčina: Nejpravděpodobněji byla provedena obnova dat z disket zálohovaných v nižší verzi programu, tím pádem jsou databáze nekompatibilní. Proveďte novou instalaci programu a data se zkorigují.
- Při práci program hlásí chybu č.5, popřípadě data jsou přeházena.  
Příčina: Došlo k poruše indexních souborů (nejčastěji nelegálním ukončením programu). Proveďte opravu indexních souborů (viz Speciální funkce).
- Po provedení roční uzávěrky potřebujete mít k dispozici původní data.  
Řešení: Nová data zazálohujte a obnovte z diskety data původní. Je to však riskantní, jelikož při přehrávání může dojít k chybě na disketě.

---

### Upozornění!

Stisknete-li při nahlášení nepředvídatelné chyby klávesu **F1**, zobrazí se její doplňující popis.

---

---

## **Nebudete-li vědět rady, zavolejte naši HOTLINE**

---

Dříve než zvednete telefon a zavoláte na náš HOTLINE, posadte se ke svému počítači a připravte si, prosíme, odpovědi na následující otázky:

1. Licenční číslo programu a verze?
2. Jméno uživatele?
3. Datum pořízení prvotní licence a datum posledního upgrade?
4. Velikost operační paměti RAM a typ počítače(ů) (procesoru), na kterém(ých) je program provozován?
5. Typ tiskárny(en), na kterých se tisknou výstupy?
6. Užíváte náš doplňkový program MRP–Národní prostředí nebo MRP–Tiskový manažer pro Windows? Pokud ano, připravte si i jeho licenční číslo.
7. Operační systém a verze (MS DOS v. 6.22, Windows 95, ...)
8. Pracuje program v síti? Pokud ano, o jakou síť se jedná a kolik má stanic.
9. Kdo instaloval program?
10. Obsah souboru AUTOEXEC.BAT?
11. Obsah souboru CONFIG.SYS?
12. Popis problému (číslo chybového hlášení), ve kterém kroku se objevily potíže.

Jelikož programy prodělávají za současných legislativních podmínek operativní změny, případný popis nových funkcí, které jsme nestihli popsat v tomto manuálu, naleznete v textovém souboru DOPLNKY.TXT a také ve Speciálních funkcích příslušného modulu pod volbou **Nové doplňky**.

Věříme, že se program stane Vaším spolehlivým pomocníkem a rádi přijmeme Vaše podněty k jeho dalšímu vylepšení.

*Autoři programu*



---

## Poznámky

## **Poznámky**

---

## Poznámky

## MRP - Informatics, spol. s r. o. • Na Stráni 532 • 763 15 Slušovice

(Firma má IČ 46900675 a je vedena u rejstříkového soudu v Brně pod spisovou značkou C.5692)

Hotline pevná síť:

Zlín: 577 212 064, 577 001 258 • Praha: 281 925 630 • Fax: 577 059 250

Hotline mobilní síť:

604 207 845 (T-Mobile) • 606 704 704 (O<sub>2</sub>) • 608 717 000 (Vodafone)

Internet:

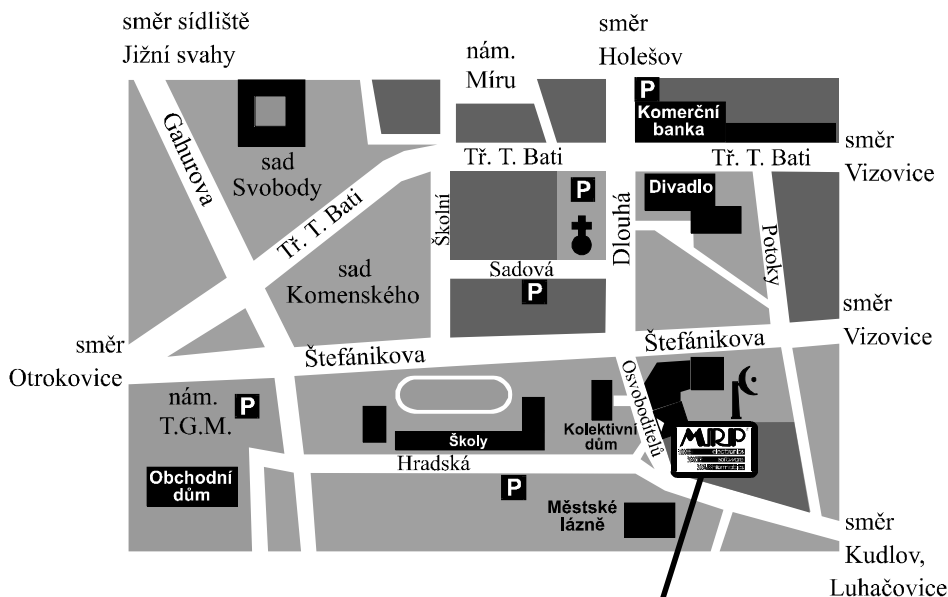
<http://www.mrp.cz> • e-mail: [info@mrp.cz](mailto:info@mrp.cz) • [paha@mrp.cz](mailto:paha@mrp.cz)

Distribuční a školicí pracoviště:

Osvoboditelů 3315 • 760 01 Zlín

Náchodská 116/697 • 193 00 Praha - Horní Počernice

## Víte, kde je nejdůležitější místo ve Zlíně?



**Osvoboditelů 3315  
Zlín**

- odbytové oddělení
- školicí středisko
- MRP - centrum zřizování internetových obchodů pro ČR