

MRP – Soubor účetních agend

POŠTA

verze 4.x

MRP

electronics

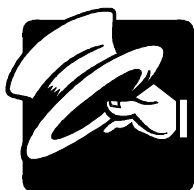
software

informatics

*P.O.BOX 35
763 15 Slušovice
tel.: 067/700 12 58
zázn./fax: 067/798 11 76
stanice BBS: 067/721 24 45*

**průvodce uživatele
programem**

MRP – Pošta



Vážení uživatelé!

Dostává se Vám do rukou naše nejnovější verze produktu, který umožňuje zpracovávat rychle a přehledně poštovní agendu. Navazuje na program POPO, který umožňoval pouze tisk poštovních poukázek. Program POŠTA umožňuje navíc vést evidenci o odesílaných zásilkách a tisknout poštovní knihu.

Rádi uvítáme Vaše případné náměty na vylepšení našeho produktu.

Program jsme se snažili koncipovat maximálně variabilně, aby vyhověl značné většině uživatelů. Doporučujeme Vám prostudovat si řádně funkci programu před jeho nasazením v praxi. V případě, že by jste narazili na závažný problém, který by bránil řádnému užívání tohoto produktu, prosíme Vás o jeho sdělení. Naší snahou bude Vám vyjít v rámci našich možností maximálně vstříc.

Tento náš programový produkt budeme neustále zdokonalovat a jako registrovaní uživatelé budete mít nárok na nové verze s podstatnou slevou.

OBSAH

1	INSTALACE A SPUŠTĚNÍ PROGRAMU	7
1.1	Požadavky na počítač a tiskárnu	7
1.2	Instalace programu na pevný disk	7
1.3	Provedení aktualizace programu	8
1.4	Spuštění programu	8
1.5	Ovládací klávesy	9
1.6	Nápověda	9
1.7	Provázání s účetnictvím	9
2	POUKÁZKY	10
2.1	Menu Poukázky	10
2.1.1	Přidání nové poukázky do evidence	10
2.1.2	Oprava údajů vybrané poukázky	10
2.1.3	Zrušení poukázky	10
2.1.4	Tisk poukázek	11
2.1.5	Označení vytisknutých poukázek	13
2.1.6	Uspořádání evidence poukázek	13
2.1.7	Uživatel	13
2.1.8	Počet poukázek	13
2.1.9	Kopie poukázky	14
2.1.10	Zásilka	14
2.2	Menu Sazby	14
2.3	Menu Transakční kódy	14
3	ZÁSILKY	15
3.1	Menu Zásilky	15
3.1.1	Přidání nové zásilky do evidence	15
3.1.2	Oprava údajů vybrané zásilky	15
3.1.3	Zrušení zásilky	15
3.1.4	Hledání zásilky	16
3.1.5	Tisk poštovní knihy	16
3.1.6	Označení vytisknutých zásilek	17
3.1.7	Zobrazení evidence zásilek	17
3.1.8	Součet zásilek	17
3.1.9	Kopie zásilky	17
3.1.10	Poukázka	17
3.1.11	Převod data	17
3.1.12	Podací čísla	17
3.1.13	Hmotnost zásilky	17
3.1.14	Parametry zásilek	17
3.2	Menu Základní sazby	17

3.3	Menu Příplatkové sazby	18
3.4	Menu Sazby za udanou cenu	18
3.5	Menu Práce s archívem.....	18
3.6	Menu Připojení váhy	18
4	PŠČ	18
5	JINÉ.....	19
5.1	Menu Zálohování dat.....	19
5.2	Menu Obnovení dat	20
5.3	Menu Konfigurace.....	20
5.4	Menu Oprava indexů	21
5.5	Menu Kalkulačka.....	21
5.6	Menu Práce na síti	21
5.7	Menu O programu	21
5.8	Menu Licenční ujednání	21
6	KONEC	21
7	Modifikace tiskových formulářů	22
8	Práce s programem v počítačové síti.....	25
9	Nejčastější problémy při práci s programem.....	28

1 INSTALACE A SPUŠTĚNÍ PROGRAMU

1.1 Požadavky na počítač a tiskárnu

Program POŠTA může pracovat na libovolném počítači kompatibilním s počítači IBM PC, který má minimálně procesor 386SX (raději 386, 486 nebo Pentium) a aspoň 4 MB operační paměti. Operační systém MS-DOS by měl mít verzi 5.0 nebo vyšší. Pod ostatními operačními systémy (PC-DOS, DR-DOS apod.) není funkčnost programu garantována.

Protože se jedná o rozsáhlejší programový celek, je nutná instalace na pevný disk.

Pokud budete z programu tisknout výstupní sestavy, musíte mít tiskárnu, která je schopna správně interpretovat řídicí kódy EPSON nebo IBM. V současné době většina jehličkových tiskáren i některé inkoustové tiskárny toto splňují. Laserové tiskárny budou spolupracovat s programem pouze ty, které jsou kompatibilní s tiskárnami Hewlett Packard Laser Jet, nebo případně umí emulovat režim EPSON či IBM.

Pro tisk většího počtu poštovních poukázek by tiskárna měla být vybavena traktorovým podavačem, protože je výhodné použít předtištěné formuláře poukázek na nekonečném papíru.

Pro tisk menšího počtu poštovních poukázek lze použít tiskárnu bez traktorového podavače a použít předtištěné formuláře poukázek na jednotlivých listech papíru. V tomto případě je nutné zjistit, zda tiskárna je schopna tisknout do prvního řádku formuláře poukázky.

1.2 Instalace programu na pevný disk

Před vlastní instalací je vhodné si vytvořit záložní kopie instalačních disket a aktivovat jejich ochranu proti zápisu.

Od verze 3.0 je program POŠTA integrován do MRP-Souboru firemních účetních agend. To umožňuje zjednodušení spuštění všech integrovaných programů a rozšíření jejich provázanosti. Z tohoto důvodu se instalace na pevný disk provádí ve dvou krocích:

- **instalace hlavního spouštěcího modulu MRP-menu**
- **instalace programu POŠTA**

Instalaci hlavního spouštěcího modulu MRP-menu i instalaci programu POŠTA proveďte následujícím způsobem:

Do disketové mechaniky vložte instalační disketu číslo 1. Spust'ete instalační program příkazem:

odkud:INSTALL

kde parametr "odkud" označuje zdrojovou mechaniku, př. instalace z mechaniky A

A:INSTALL

Poté si instalační program žádá název cílové mechaniky (název pevného disku, kde chcete mít program POŠTA nainstalován). Pokud je instalace úspěšně provedena, ukončí se instalační program nápisem **INSTALACE UKONČENA**.

1.3 Provedení aktualizace programu

Pokud se rozhodnete aktualizovat program na novější verzi postupujte následovně:

- proved'te zálohování dat
- proved'te instalaci aktualizované verze programu (viz kapitola Instalace programu na pevný disk)
- pokud předchozí verze byla nižší jak 3.0, proved'te v MRP-menu ve volbě Speciální funkce akci přenos dat z nižších verzí
- proved'te spuštění programu

Při prvním spuštění si program automaticky provede transformaci dat do nové verze. Tím je aktualizace programu ukončena.

Upozornění!

Data zálohovaná pod starší verzí programu nelze obnovovat pod novou aktualizovanou verzí. Záloha slouží pouze pro případ poruchy počítače při provádění transformace dat. Pokud by bylo nutno data obnovit, musí se provést opětovná instalace programu (k transformaci dat do novější verze dochází pouze při prvním spuštění aktualizované verze programu).

1.4 Spuštění programu

Podmínkou úspěšného spuštění programu je zpřístupnění operační paměti nad 640 kB (zařaďte do souboru CONFIG.SYS příkaz `DEVICE=C:\DOS\HIMEM.SYS`).

Pokud použijete ovladač EMM386.EXE s parametrem RAM, další číselný parametr by měl mít hodnotu minimálně 4096 nebo by neměl být uveden vůbec.

Počet současně otevřených souborů nastavte na hodnotu minimálně 150 (zařaďte do souboru CONFIG.SYS příkaz `FILES=150`).

Po úpravách v konfiguračním souboru CONFIG.SYS vyresetujte Váš systém.

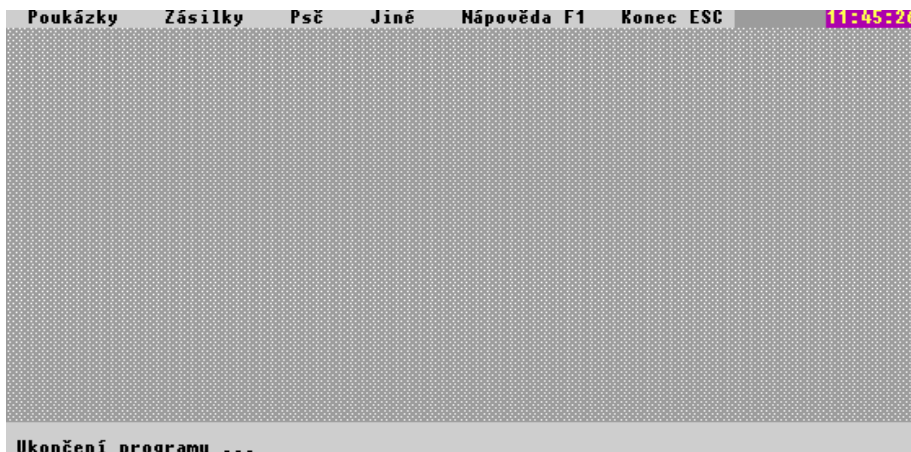
Protože program je značně náročný na operační paměť, doporučujeme pro spolehlivou činnost programu nepoužívat žádné rezidentní programy typu NORTON COMMANDER apod.

Vlastní spuštění programu proved'te následujícími příkazy:

```
CD\MRP
U
```

Po spuštění programu je Vám nabídnuto zadání správného programového data. Poté program zjistí nainstalované moduly a nabídne Vám menu spustitelných programů.

Po výběru volby Pošta se na obrazovce objeví vstupní hlavička programu, kde je vypsána verze a uživatel programu. Po stisknutí libovolné klávesy se již na obrazovce objeví hlavní menu programu s možností následujících voleb.



Hlavní menu

1.5 Ovládací klávesy

Pokud není na obrazovce uvedeno jinak, používají se následující ovládací klávesy:

- pohyb v menu - kurzorové klávesy (šipky, PGUP, PGDN)
- výběr v menu - klávesa ENTER
- pohyb po editovaných údajích - klávesy: šipka nahoru, šipka dolů
- aktivace spínače, přepínače, tlačítka - klávesa ENTER
- pohyb při prohlížení tiskové sestavy na obrazovce - kurzorové klávesy (šipky, HOME, END, PGUP, PGDN, CTRL+PGUP, CTRL+PGDN)
- přerušení, ukončení - klávesa ESC

Pokud si v některém místě programu nevíte rady, stiskněte klávesu **F1** a zobrazí se nápověda.

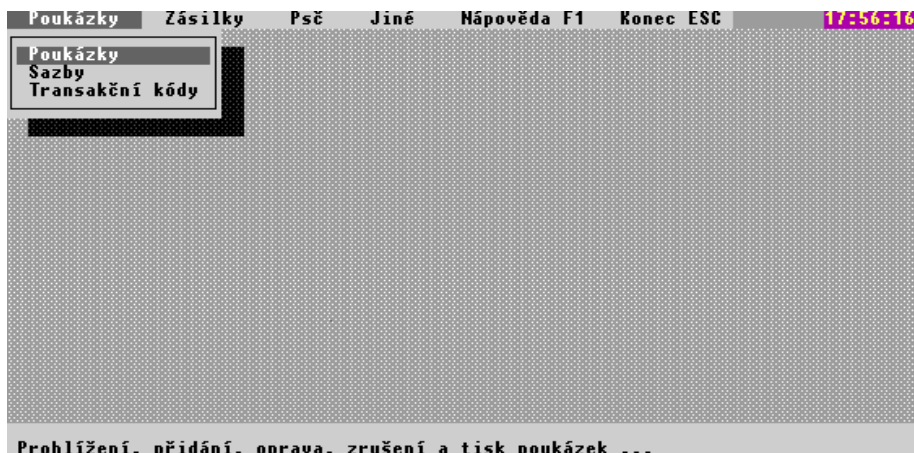
1.6 Nápověda

Protože tento programový produkt je neustále zdokonalován a v době vydání příručky již obsahuje další vylepšení, která nejsou v příručce podchycena, je výhodné při práci s programem používat nápovědu dostupnou přes klávesu **F1**. Tato programová nápověda obsahuje aktuální popis k dané verzi programu.

1.7 Provázání s účetnictvím

Po spuštění účetnictví se v menu Tisk faktury zpřístupní volba Pošta, pomocí které můžete zařazovat data faktury do databáze poukázek a zásilek.

2 POUKÁZKY



Menu Poukázky

2.1 Menu Poukázky

Tato volba umožňuje provádět veškeré operace s evidencí poštovních poukázek. Po výběru se v okně objeví vlastní evidence poukázek.

2.1.1 Přidání nové poukázky do evidence

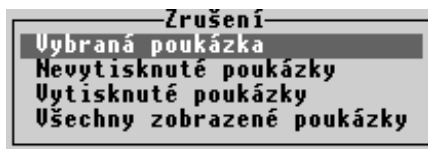
Po stisku klávesy **P** se objeví okno s údaji nové poukázky. Počet poukázek v evidenci není omezen.

2.1.2 Oprava údajů vybrané poukázky

Po stisku klávesy **O** lze opravit údaje vybrané poukázky.

2.1.3 Zrušení poukázky

Po stisku klávesy **Z** se objeví následující menu:

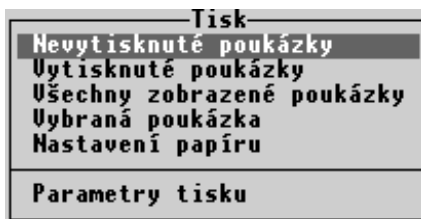


Zrušení poukázky

Výběrem příslušné volby se provede vlastní zrušení.

2.1.4 Tisk poukázek

Po stisku klávesy **T** se objeví menu, v kterém lze vybrat typ poukázky. Po výběru typu se objeví následující menu:



Tisk poukázek

První čtyři volby slouží k vlastnímu tisku poukázek.

Volba Nastavení papíru

Pokud se použijí předtištěné formuláře poukázek na nekonečném papíře, lze pomocí této volby správně nastavit papír v tiskárně.

Volba Parametry tisku

Tato volba umožní nastavit parametry tisku pro výstupní sestavy.

Parametr Výstup

Pomocí přepínače lze přeměrovat výstup tiskové sestavy na tiskárnu (LPT1, LPT2, LPT3), na MRP-Tiskový manažer ve WINDOWS95, na obrazovku nebo do souboru. Při výstupu do souboru je v aktuálním adresáři vytvořen soubor SESTAVY.TXT, s kterým můžete po ukončení programu libovolně pracovat.

Parametr Tiskárna

Pomocí přepínače lze zadat typ tiskárny. Pokud použijete MRP-Tiskový manažer ve WINDOWS95 nebo národní prostředí naší firmy, zvolte volbu EPSON (pro laserovou tiskárnu HP zvolte volbu Laserová HP s MRPNP). Drivery tiskáren v našem národním prostředí emulují tiskárnu EPSON.

Parametr Diakritika

Pomocí spínače lze zapnout nebo vypnout tisk diakritiky.

Parametr Spojité rámečky

Pomocí spínače lze určit typ rámečků, které se používají při tisku formulářů. Pro tisk spojených rámečků, musí mít tiskárna nastavenou znakovou sadu IBM (nastavení tiskárny pomocí mikropsínačů nebo programu je pro každou tiskárnu odlišné, ale lze je nalézt v manuálu tiskárny). Pokud není na závalu menší kvalita tisku a je třeba tisknout rychleji, spínač je nutno deaktivovat.

Parametr Stránkovat po sestavě

Při aktivovaném spínači se po vytisknutí každé poukázky odstránkuje. To je vhodné nastavit, pokud se pro tisk použijí předtištěné formuláře poukázek na jednotlivých listech papíru. Pokud se pro tisk použijí předtištěné formuláře poukázek na nekonečném papíru, spínač je nutno deaktivovat, aby se odstránkování po vytisknutí poukázky neprovádělo.

Parametr Výzva k výměně papíru

Při aktivovaném spínači čeká tiskárna po vytištění stránky na vložení dalšího listu papíru. Při deaktivovaném spínači probíhá tisk bez přerušování.

Parametr Přepis souboru

Tento parametr se uplatňuje při přeměrování výstupu do souboru nebo na obrazovku. Při aktivovaném spínači se pokaždé před tiskem soubor SESTAVY.TXT zruší, takže v souboru je pouze jedna sestava. Při deaktivovaném spínači se do souboru SESTAVY.TXT ukládají všechny sestavy vytisknuté během jednoho spuštění programu.

Parametr Název souboru formuláře

Zadejte název souboru, který se použije pro tisk vybraného typu poukázky. Jsou dodávány následující soubory.

soubor	typ poukázky	řádků na palec
A.000	A obyčejná, nekonečný papír	8
A.001	A obyčejná, nekonečný papír	24
A.002	A dobírková, nekonečný papír	24
A.003	A dobírková, jednotlivé listy	24
A.004	A dobírková, nekonečný papír	24
A.500	A dobírková, slovenská, jednotlivé listy	24
AV.001	A-V obyčejná, nekonečný papír	24
AV.002	A-V obyčejná, jednotlivé listy	24
AV.003	A-V dobírková s průvodkou, nekonečný papír	24
AV.004	A-V dobírková s průvodkou, jednotlivé listy	24
AV.005	A-V dobírková s průvodkou a podacím lístkem, nekonečný papír	24
AV.006	A-V dobírková s průvodkou a podacím lístkem, jednotlivé listy	24
C.001	C dobírková, nekonečný papír	24

C.002	C dobírková, jednotlivé listy	24
C.003	C dobírková, jednotlivé listy	6
C.004	C obyčejná, jednotlivé listy	6
IPB75.001	dobírková složka IPB typ 75, jednotlivé listy	24
P.001	podací lístek s průvodkou jednotlivé listy	24
P.002	podací lístek s průvodkou, nekonečný papír	24
P.003	podací lístek s průvodkou, jednotlivé listy	6
S.001	samolepící štítky 102x36mm 1 sklad 12“, 1x8 etiket	24

Parametr Nastavení 1. poukázky od řádku

Tento parametr určuje, od kterého řádku na první poukázce lze tisknout při nastavování papíru. Hodnota parametru je závislá na konkrétním typu tiskárny, implicitní hodnota je 4.

Parametry Levý okraj

Pomocí tohoto parametru lze umístit tisk v rámci jedné stránky papíru v tiskárně.

Parametr Cesta pro MRP-Tiskový manažer (MRPNP) ve WINDOWS95

Tento parametr se uplatňuje při zadání volby WINDOWS95 v parametru Výstup. Zadaná cesta určuje, kam se mají ukládat tiskové soubory, které se mají tisknout MRP-Tiskovým manažerem nebo národním prostředím naší firmy pod WINDOWS95.

2.1.5 Označení vytisknutých poukázek

Vytisknutá poukázka se automaticky označí příznakem vytištění (šachovnicový znak před částkou). Zrušení tohoto označení nebo opětné označení lze provést klávesou V. Tohoto označení lze použít tehdy, pokud chcete tisknout jen některé poukázky.

2.1.6 Uspořádání evidence poukázek

Po stisku klávesy U se objeví okno s přepínačem a pomocí klávesy ENTER můžete vybrat druh uspořádání evidence poukázek.

2.1.7 Uživatel

Po stisku klávesy I lze nadefinovat adresu a bankovní spojení uživatele. Tyto údaje se objevují při přidání v nové poukázce.

2.1.8 Počet poukázek

Po stisku klávesy E se zobrazí počty pro jednotlivé typy poukázek.

2.1.9 Kopie poukázky

Po stisku kláves **CTRL+P** se vybraná poukázka zkopíruje do nové poukázky.

2.1.10 Zásilka

Po stisku klávesy **S** můžete údaje poukázky převzít do zásilky.

2.2 Menu Sazby

Po výběru této volby se v okně objeví evidence typů poukázek. S programem jsou dodávány následující typy poukázek a jejich sazby:

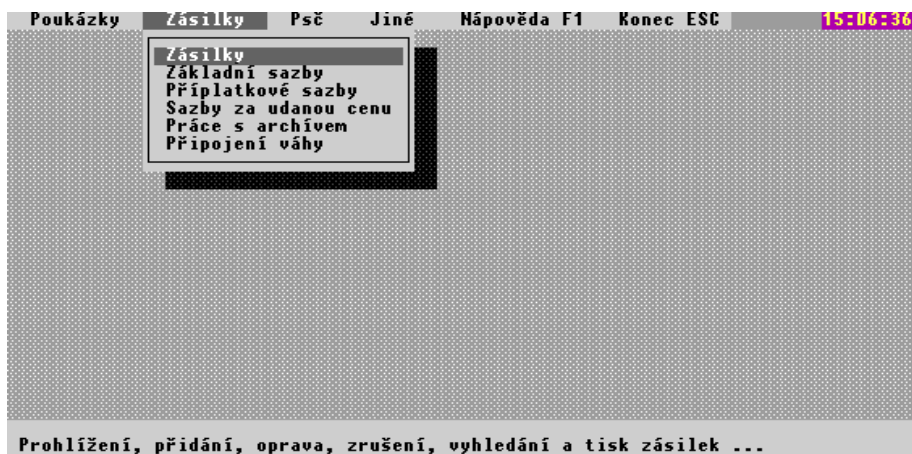
- A hotovost -> účet
- B účet -> hotovost
- C hotovost -> hotovost
- D telegrafická
- H

Evidence typů poukázek umožňuje provádět veškeré operace (přidání, oprava, zrušení). Po výběru typu poukázky klávesou **ENTER** se již zobrazí příslušné sazby. Se sazbami lze provádět veškeré operace (přidání, oprava, zrušení).

2.3 Menu Transakční kódy

Tato volba umožňuje provádět operace s evidencí transakčních kódů. Tyto kódy využívají poukázky typu A-V.

3 ZÁSILKY



Menu Zásilky

3.1 Menu Zásilky

Tato volba umožňuje provádět veškeré operace s evidencí zásilek. Po výběru se v okně objeví vlastní evidence zásilek.

3.1.1 Přidání nové zásilky do evidence

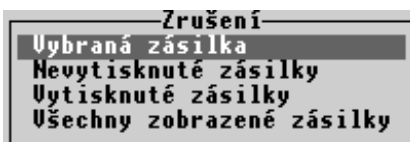
Po stisku klávesy **P** se objeví okno s údaji nové zásilky. Údaj typ zásilky se zadává zkratkou (např. BAL-balíky, CPS-cenné psaní, DOP-doporučeně apod.). Počet poukázek v evidenci není omezen.

3.1.2 Oprava údajů vybrané zásilky

Po stisku klávesy **O** lze opravit údaje vybrané zásilky.

3.1.3 Zrušení zásilky

Po stisku klávesy **Z** se objeví následující menu:



Zrušení zásilky

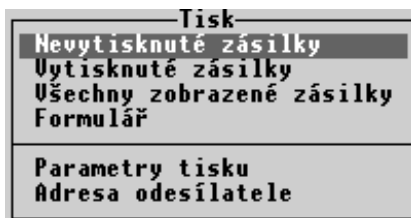
Výběrem příslušné volby se provede vlastní zrušení.

3.1.4 Hledání zásilky

Po stisku klávesy **H** můžete zadat podmínku, které má vyhovovat hledaná zásilka. Po zadání podmínky se spustí hledání zásilky. Po stisku kláves **CTRL+H** se hledá další zásilka.

3.1.5 Tisk poštovní knihy

Po stisku klávesy **T** se objeví následující menu:



Tisk poštovní knihy

První tři volby slouží k vlastnímu tisku zásilek poštovní knihy.

Volba Formulář

Tato volba umožňuje vytisknout prázdný formulář poštovní knihy.

Volba Parametry tisku

Tato volba je popsána v kapitole 2.1.4 Tisk poukázek. Dále jsou popsány případné rozdíly nebo rozšíření.

Volba Horní okraj, Levý okraj, Stránka

Pomocí těchto parametrů lze umístit tisk v rámci jedné stránky papíru v tiskárně.

Parametr Sdílení parametrů tisku všem sestavám

Při aktivovaném spínači se aktuální parametry tisku přebírají pro všechny tiskové sestavy. Při deaktivovaném spínači lze pro každou tiskovou sestavu nastavit samostatné parametry tisku.

Parametr Sdílení parametrů tisku všem stanicím

Při aktivovaném spínači se aktuální parametry tisku přebírají pro všechny síťové stanice. Při deaktivovaném spínači lze pro každou síťovou stanicí nastavit samostatné parametry tisku.

Parametr Parametry jiných sestav

Tento parametr umožňuje prohlížení parametrů tisku jiných sestav.

Volba Adresa odesílatele

Po výběru této volby lze zadat adresu odesílatele, která se tiskne do záhlaví každé stránky poštovní knihy.

3.1.6 Označení vytisknutých zásilek

Vytisknutá zásilka se automaticky označí příznakem vytištění (šachovnicový znak před typem zásilky). Zrušení tohoto označení nebo opětné označení lze provést klávesou V. Tohoto označení lze použít tehdy, pokud chcete tisknout jen některé zásilky.

3.1.7 Zobrazení evidence zásilek

Po stisku klávesy B se objeví okno, v němž můžete zadat filtr (typ a datum zobrazovaných zásilek) a uspořádání evidence zásilek. Pokud se typ zásilky nezadá, zobrazí se všechny typy zásilek.

3.1.8 Součet zásilek

Po stisku klávesy S se zobrazí počty pro jednotlivé typy zásilek.

3.1.9 Kopie zásilky

Po stisku kláves CTRL+P se vybraná zásilka zkopíruje do nové zásilky.

3.1.10 Poukázka

Po stisku klávesy K můžete údaje zásilky převzít do poukázky.

3.1.11 Převod data

Po stisku klávesy D lze provést hromadný převod zásilek z jednoho data na druhý.

3.1.12 Podací čísla

Po stisku klávesy A můžete hromadně zapsat podací čísla zásilkám.

3.1.13 Hmotnost zásilky

Stiskem klávesy M se zadává hmotnost zásilky. To se provádí ručně z klávesnice nebo automaticky z připojené elektronické váhy. Po zadání hmotnosti se automaticky vypočte výplatné zásilky (v parametrech zásilek musí být zadány použité sazby pro daný typ zásilky).

3.1.14 Parametry zásilek

Po stisku klávesy R můžete jednotlivým typům zásilek zadat jejich parametry (jednotku hmotnosti při editaci, počet výtisků a sčítání výplatného při tisku poštovní knihy, sazby pro výpočet výplatného).

3.2 Menu Základní sazby

Po výběru této volby se v okně objeví evidence druhů zásilek. S programem jsou dodávány následující druhy zásilek a jejich sazby:

- 1 dopisnice
- 2 psaní
- 3 cenné psaní
- 4 balík
- 5 EMS – expresní pošta

Evidence druhů zásilek umožňuje provádět veškeré operace (přidání, oprava, zrušení). Po výběru druhu zásilky klávesou **ENTER** se již zobrazí příslušné sazby. Se sazbami lze provádět veškeré operace (přidání, oprava, zrušení).

3.3 Menu Příplatkové sazby

Po výběru této volby se v okně objeví evidence příplatkových sazeb zásilek. Se sazbami lze provádět veškeré operace (přidání, oprava, zrušení).

3.4 Menu Sazby za udanou cenu

Po výběru této volby se v okně objeví evidence sazeb za udanou cenu zásilky. Se sazbami lze provádět veškeré operace (přidání, oprava, zrušení).

3.5 Menu Práce s archívem

Tato volba umožní odložit zásilky se starším datem do archívního souboru a jejich případné vyzvednutí z archívu.

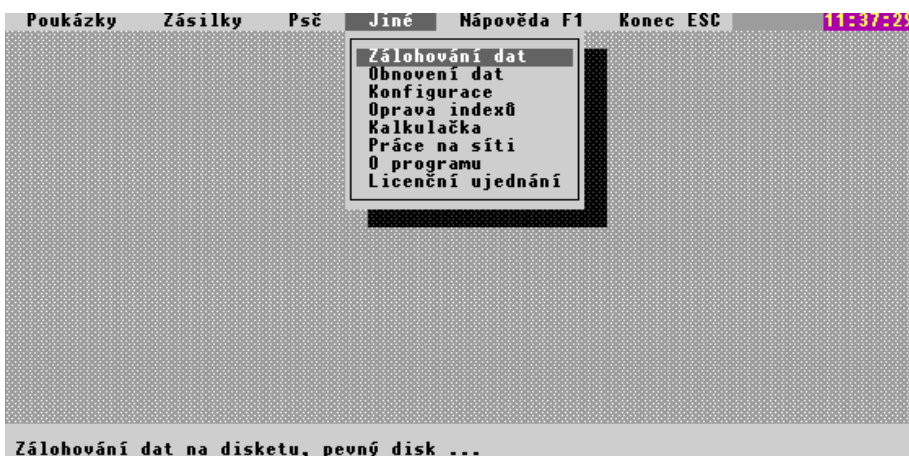
3.6 Menu Připojení váhy

Tato volba umožní připojení elektronické váhy pro zjišťování hmotnosti zásilek. Přepínačem lze vybrat typ váhy (váha, která není uvedena v seznamu, nebude s programem komunikovat). Po aktivaci tlačítka Parametry klávesou **ENTER** lze zadat parametry komunikace s váhou. Po zadání portu, na který je váha připojena, stačí aktivovat tlačítko Výchozí nastavení. Správnost nastavení parametrů komunikace lze ověřit aktivací tlačítka Testování váhy.

4 PSČ

Po výběru této volby se zobrazí seznam měst s jejich poštovními směrovacími čísly. Stiskem kláves **M** nebo **P** zde můžete vyhledávat podle názvu města nebo podle PSČ.

5 JINÉ



Menu Jiné

5.1 Menu Zálohování dat

Tato volba umožňuje zálohování dat na diskety nebo na pevný disk. Ve vlastním zájmu používejte tuto funkci co nejčastěji. Počítače nejsou bezporuchové a čert nikdy nespí.

Zálohování dat na diskety

Při použití nových disket je třeba tyto nejprve naformátovat (použití nenaformátovaných disket vyvolá chybu). Vyzálohovaná data, která byla na disketě před zálohováním dat, budou přemazána novými zálohovými daty z počítače.

Upozornění !!!

Pozor abyste omylem nezálohovali na instalační diskety!

Data, která byla na disketě před zálohováním dat, budou přemazána zálohovanými daty z počítače !

Zálohování dat na pevný disk

Je vhodné provádět zálohování dat na jiný pevný disk v počítači nebo na pevný disk jiného počítače v počítačové síti. Toto lze ovlivnit zadáním cesty pro uložení zálohy. Při zálohování dat na stejný pevný disk, na kterém se provozuje program, se může stát, že při poruše tohoto pevného disku nelze spustit program a vyzálohovaná data na tomto pevném disku jsou také nedostupná.

5.2 Menu Obnovení dat

Tato volba umožňuje obnovit zálohovaná data z disket nebo z pevného disku do původního adresáře odkud byla zálohována nebo importovat vyzálohovaná data z disket do aktuálního adresáře.

Upozornění !!!

Data, která program používal v počítači před obnovením dat, budou přemazána obnovenými daty z disket nebo z pevného disku!!!

Nelze obnovovat data z disket, zálohovaných v nižší verzi programu z důvodu možné nekompatibility dat.

Při obnově dat do původního adresáře jsou data obnovena v té firmě, ve které byla zálohována. Např. data firmy 3 se obnoví zase jen do firmy 3, i když jste třeba ve firmě 1 (pozor na nechtěné přemazání nových dat v této firmě 3).

Import dat do aktuálního adresáře se provede bez ohledu na to, ve které firmě byla data zálohována. Např. pokud jste ve firmě 1, importují se data firmy 3 do firmy 1.

5.3 Menu Konfigurace

Tato volba umožní provést konfiguraci systému, na kterém se bude tento program provozovat.

Parametr Ochrana heslem

Pomocí spínače lze zapnout nebo vypnout ochranu programu heslem. Při zapnutí ochrany můžete zadat heslo, které se kontroluje při spuštění programu.

Parametr Název měny

Tímto parametrem můžete zadat název měny, s kterou program pracuje.

Parametr Desetinný oddělovač

Tímto parametrem můžete zadat oddělovač desetinné části při zadávání čísla. Pokud používáte kódování diakritiky Latin 2, je vhodné nastavit jako desetinný oddělovač čárku. Při stisku klávesy s desetinnou tečkou v numerické části klávesnice je místo tečky vysílána čárka a musí se použít klávesa s tečkou v písmenné části klávesnice. Nastavením desetinného oddělovače na čárku se tento problém odstraní.

Parametr Diakritika

Pomocí přepínače lze zapnout nebo vypnout zobrazování s diakritikou. Pokud chcete diakritiku použít, musíte mít na počítači národní prostředí a musíte vědět jaké kódování používá (Kameničtí nebo Latin 2).

Parametr Jazyková verze

Přepínačem lze zvolit, zda tiskové sestavy budou v češtině nebo ve slovenštině.

Parametr Monitor

Přepínačem lze zvolit druh monitoru. Pokud je v počítači monochromatická zobrazovací karta (MDA, Hercules apod.), používá program automaticky nebarevné zobrazení. Pokud je ale v počítači barevná zobrazovací karta (CGA, EGA, VGA apod.), máte možnost pomocí této volby měnit zobrazení. To využijete zejména v případě, že máte k barevné zobrazovací kartě připojen monochromatický monitor (notebook s LCD displejem apod.). Barevné zobrazení by nemuselo být na monochromatickém monitoru vidět.

Přebírání parametrů z hlavního modulu

Pomocí spínačů lze zapnout nebo vypnout přebírání parametrů z hlavního modulu při spuštění programu.

5.4 Menu Oprava indexů

Pokud jsou data částečně narušena, je možné vyzkoušet pomocí této funkce jejich záchranu. Pokud jsou data nevratně ztracena, zbývá pouze obnovení zálohovaných dat z diskety.

5.5 Menu Kalkulačka

Tato volba Vám zpřístupní kalkulačku, na které můžete provádět jednoduché výpočty.

5.6 Menu Práce na síti

Tato volba je přístupná pouze v síťové verzi programu. Umožní zobrazit seznam síťových stanic a jejich aktivitu v programu.

5.7 Menu O programu

Po výběru této volby se zobrazí verze programu, uživatel a licenční číslo.

5.8 Menu Licenční ujednání

Po výběru této volby se zobrazí text licenčního ujednání a rozsahu záruk poskytovaných naší firmou.

6 KONEC

Pomocí této volby nebo pomocí klávesy **ESC** lze ukončit program. Ve vlastním zájmu použijte tento způsob ukončení. Jiný způsob ukončení programu je neregulerní a hrozí ztráta Vašich dat!

Upozornění !!! Po ukončení programu lze počítač vypnout až tehdy, až přestane svítit kontrolka signalizující práci pevného disku. Pokud nedodržíte tuto zásadu, můžete ztratit všechna data.

7 Modifikace tiskových formulářů

Některé tiskové sestavy (např. poukázky) jsou generovány podle předdefinovaných textových souborů, které se nacházejí ve společném podadresáři DOKLADY. Tyto soubory je možné editovat libovolným editorem (např. T602 apod.), je však třeba znát jejich formát. Pokud budete provádět úpravy v některém z dodávaných předdefinovaných textových souborů, překopírujte si tento soubor do nového souboru s jiným jménem. Můžete se pak kdykoliv vrátit k původnímu souboru. Jméno nového souboru by nemělo mít v příponě 3 čísla (.000 až .999), aby nedošlo k přepsání souboru v dalších verzích programu. Pokud použijete editor, který do editovaného souboru ukládá informace pro vlastní potřebu (např. T602 typ písma apod.), musíte provést pro soubor export do ASCII. Jednotlivé řádky souboru mohou obsahovat až 3 části oddělené znakem horní vlnovky (text podkladu~seznam proměnných~komentář). V textu podkladu, který je psán v kódu Kamenických, označuje znak zavináče '@' umístění proměnné. Pořadí proměnných určuje seznam, v kterém jsou proměnné odděleny čárkou. Původní text podkladu je nahrazen v délce proměnné, v případě řídicích kódů je vypuštěn jeden znak zavináče. Pokud proměnná není nadefinovaná, je do pozice zavináče vytištěn místo obsahu její název.

proměnná	délka	popis
CASTKA_KC	11 znaků	částka koruny
CASTKA_HAL	2 znaky	částka haléře
CASTKA_KH	13 znaků	částka koruny,haléře
CASTKA_AV	19 znaků	částka kuruny, haléře pro poukázku A-V (s mezerami a bez desetinné tečky)
UDANA_CENA	10 znaků	udaná cena
SLOVY1_18	18 znaků	částka slovy 1. řádek (pokračuje SLOVY2_21)
SLOVY2_21	21 znaků	částka slovy 2. řádek
SLOVY1_21	21 znaků	částka slovy 1. řádek (pokračuje SLOVY2_17)
SLOVY2_17	17 znaků	částka slovy 2. řádek
SLOVY1_23	23 znaků	částka slovy 1. řádek (pokračuje SLOVY2_16)
SLOVY2_16	16 znaků	částka slovy 2. řádek
SLOVY1_23	23 znaků	částka slovy 1. řádek (pokračuje SLOVY2_28)
SLOVY2_28	28 znaků	částka slovy 2. řádek
SLOVY1_24	24 znaků	částka slovy 1. řádek (pokračuje SLOVY2_32)
SLOVY2_32	32 znaků	částka slovy 2. řádek
SL060P030	30 znaků	částka slovy 1. řádek (pokračuje SL060D030)

SL060D030	30 znaků	částka slovy 2. řádek
SL070P040	40 znaků	částka slovy 1. řádek (pokračuje SL070D030)
SL070D030	30 znaků	částka slovy 2. řádek
SLOVY1_41	41 znaků	částka slovy 1. řádek (pokračuje SLOVY2_20)
SLOVY2_20	20 znaků	částka slovy 2. řádek
SLOVY1_42	42 znaků	částka slovy 1. řádek (pokračuje SLOVY2_35)
SLOVY2_35	35 znaků	částka slovy 2. řádek
SLOVY1_43	43 znaků	částka slovy 1. řádek (pokračuje SLOVY2_33)
SLOVY2_33	33 znaků	částka slovy 2. řádek
SLOVY1_46	46 znaků	částka slovy 1. řádek (pokračuje SLOVY2_40)
SLOVY2_40	40 znaků	částka slovy 2. řádek
SLOVY1_78	78 znaků	částka slovy 1. řádek (pokračuje SLOVY2_78)
SLOVY2_78	78 znaků	částka slovy 2. řádek
ADRESAT4_1	30 znaků	adresát řádek 1 ze 4
ADRESAT4_2	30 znaků	adresát řádek 2 ze 4
ADRESAT4_3	30 znaků	adresát řádek 3 ze 4
ADRESAT4_4	30 znaků	adresát řádek 4 ze 4
ADRESAT3_1	41 znaků	adresát řádek 1 ze 3
ADRESAT3_2	41 znaků	adresát řádek 2 ze 3
ADRESAT3_3	41 znaků	adresát řádek 3 ze 3
ODESILA4_1	30 znaků	odesílatel řádek 1 ze 4
ODESILA4_2	30 znaků	odesílatel řádek 2 ze 4
ODESILA4_3	30 znaků	odesílatel řádek 3 ze 4
ODESILA4_4	30 znaků	odesílatel řádek 4 ze 4
ODESILA3_1	41 znaků	odesílatel řádek 1 ze 3
ODESILA3_2	41 znaků	odesílatel řádek 2 ze 3
ODESILA3_3	41 znaků	odesílatel řádek 3 ze 3
NAZEBANKY	20 znaků	peněžní ústav
CISLOUCTU	22 znaků	číslo účtu s kódem banky
CISLUCT_AV	31 znaků	číslo účtu pro poukázku A-V (s mezerami)
KODBANK_AV	7 znaků	kód banky pro poukázku A-V (s mezerami)
VARISYMBOL	10 znaků	variabilní symbol

VARISYM_AV	19 znaků	var. symbol pro poukázku A-V (s mezerami)
KONSSYMBOL	8 znaků	konstantní symbol
KONSSYM_AV	7 znaků	konst. symbol pro poukázku A-V (s mezerami)
SPECSYM_AV	19 znaků	spec. symbol pro poukázku A-V (s mezerami)
POSTA	30 znaků	převodová pošta nebo vakus
SMERKOD_AV	3 znaky	směrový kód pro poukázku A-V (s mezerami)
TRANSAKOD	3 znaky	transakční kód pro poukázku A-V
TRANKOD_AV	5 znaků	transak. kód pro poukázku A-V (s mezerami)
PICANORM_	zapnutí typu tisku PICA (10 znaků na palec)	
PICAKOND_	zapnutí typu tisku PICA kondenzovaný tisk (17 znaků na palec)	
ELITENORM_	zapnutí typu tisku ELITE (12 znaků na palec)	
ELITEKOND_	zapnutí typu tisku ELITE kondenzovaný tisk (20 znaků na palec)	
PODTRZAC_	zapnutí podtrženého tisku	
PODTRKON_	vypnutí podtrženého tisku	
ZVYRZAC_	zapnutí zvýrazněného tisku	
ZVYRKON_	vypnutí zvýrazněného tisku	
RADKU06P_	řádkování 6 řádků na palec	
RADKU08P_	řádkování 8 řádků na palec	
RADKU24P_	řádkování 24 řádků na palec	

8 Práce s programem v počítačové síti

Síťová verze programu umožňuje pracovat se společnými daty na několika počítačích najednou. V praxi to znamená, že například jedna stanice tiskne poukázky a poštovní knihu, zatímco další stanice zařazují poukázky a zásilky.

Předem je však třeba upozornit na to, že síťovou verzi může instalovat pouze ten, kdo zná dokonale problematiku počítačových sítí! Špatná konfigurace sítě může způsobit v lepším případě zbytečně pomalý běh programu nebo jeho nefunkčnost (zablokování, chybová hlášení atd.), v krajním případě poškození a ztrátu datových souborů.

Při používání síťové verze se musí dodržovat některé zásady, protože při práci je nutno brát ohled na ostatní uživatele sítě.

Některé operace vyžadují, aby práci v programu ukončili všichni ostatní uživatelé sítě, protože se jedná o zásadní reorganizaci datových souborů. K těmto operacím patří:

- instalace aktualizované verze programu
- zálohování a obnova dat
- záchrana dat opravou indexních souborů
- práce s archívem zásilek

Program je otestován v sítích NOVELL (NetWare 386, NetWare Lite), jeho činnost je však možná ve všech sítích kompatibilních se sítěmi NOVELL. Dále je možné s programem pracovat v sítích WINDOWS 95 společně s MRP Národním prostředím.

Jestliže ještě nemáte zbudovanou síť, můžete si vybrat mezi levnější NetWare Lite pro menší firmy, nebo NetWare 386 pro větší firmy (5 a více síťových stanic). Síťové karty jsou vhodné typu Ethernet (10 Mbit/s).

Pro práci v síti doporučujeme následující konfiguraci počítačů:

Jako server doporučujeme minimálně PC AT 486/50 MHz, 8 MB RAM, pevný disk aspoň 200 MB (co nejrychlejší). Monitor a klávesnice mohou být u vyhrazeného serveru (NetWare 386) úplně vynechány, pouze na dobu instalace se zapůjčí z některého jiného pracoviště. Jako pracovní stanici doporučujeme minimálně PC AT 386/40 MHz, 4 MB RAM, pevný disk a monitor dle aktuální potřeby.

Upozornění !!!

Mnohé uživatele bude lákat využití serveru jako pracovní stanice. To je sice možné, ale z praktického hlediska (zejména pro méně zkušené uživatele) ne příliš bezpečné. Pro bezpečnou práci v síti (vzhledem k pořízeným datům) je nutné dodržovat následující pravidla:

- server se zapíná vždy jako první a vypíná vždy jako poslední;
- pokud s programem pracuje aspoň jeden uživatel, nesmíte resetovat server;
- po ukončení práce lze vypnout (vyresetovat) počítač až po řádném ukončení programu návratem do operačního systému.

V případě, že se přece jen někdy podaří nelegálně ukončit program, je nutné provést opravu indexních souborů (menu Jiné, oprava indexů). Nelegální ukončení programu (výpadek el.sítě, reset počítače při práci apod.) může v krajním případě způsobit i zborcení dat. Proto doporučujeme provádět jejich pravidelné zálohování!

Ve větších sítích, kde je třeba maximálního zabezpečení proti ztrátě dat, je vhodné touto problematikou pověřit školeného odborníka (tzv. správce sítě). Kromě zálohy na diskety je vhodné vytvořit záložní kopii zkopírováním celého adresáře programu na disk pracovní stanice.

Dále jsou uvedeny příklady základních konfiguračních souborů počítačů a sítě NetWare Lite.

Konfigurační soubor AUTOEXEC.BAT pracovní stanice:

```
echo off
prompt $p$g
path c:\;c:\dos;c:\nwlite
cd\nwlite
call startnet
net login 386
net map f: cdrive 486
net capture LPT1 star 486 b=n f=n d=n w=5
cd\mrpposta
p
```

Konfigurační soubor AUTOEXEC.BAT serveru:

```
echo off
prompt $p$g
path c:\;c:\dos;c:\nwlite
cd\nwlite
call startnet
net login 486
net capture LPT1 star 486 b=n f=n d=n w=5
del \mrpposta\*.tmp
```

Konfigurační soubor CONFIG.SYS:

```
device=c:\dos\himem.sys
device=c:\dos\emm386.exe noems
dos=high,umb
devicehigh=c:\dos\setver.exe
install=c:\dos\fastopen.exe c:=200
files=200
buffers=20
shell=c:\dos\command.com c:\dos\ /p
lastdrive=Z
```

Konfigurační soubor STARTNET.BAT:

```
lh share /f:4096 /l:200
lh lsl
ne2100.com
lh ipxodi a
lh server
lh client
lh nlcachem.exe 256
```

Zrušení dočasných souborů (příkaz del *.tmp) smí být pouze v konfiguračním souboru AUTOEXEC.BAT na serveru. Tím je zajištěno, že rušení probíhá v době, kdy žádná stanice ještě nepracuje. Dočasné soubory zůstanou po předčasném vypnutí počítače před ukončením programu. Dále na serveru musí být umožněno otevřít dostatečný počet souborů (příkaz files). Zvětšení oblasti pro jména u příkazu SHARE je nutné zejména u multiverze (to však neplatí pro DR DOS, kde se oblast přiděluje dynamicky).

Pokud pracovní stanice mají pevné disky, lze urychlit práci v síti modifikováním souboru CONFIG.FP. Do tohoto souboru, který se nalézá v podadresáři s našim programem, se přidá následující příkaz:

```
tmpfiles=c:\
```

U NetWare 386 je důležité, aby v LOGINSCRIPTu bylo pro každou stanici přiřazeno jiné jméno v délce maximálně 6 znaků (příkazem MACHINE=POSTA). Toto jméno je možné také nadefinovat v souboru NET.CFG v části NetWare DOS Requester (příkazem LONG MACHINE TYPE=přiřazené jméno). Jinak by nebylo možné nastavit pro každou stanici jinou konfiguraci, protože všechny stanice by měly společné jméno IBM_PC. Použití této proměnné je dané tím, že její hodnotu vrací funkce SYS(0) ve FoxPro.

V souboru NET.CFG v části NetWare DOS Requester zařadíte příkaz SHOW DOTS=ON, aby se cesta vracela ve správném tvaru

V souboru SHELL.CFG resp. NET.CFG je nutno u příkazu FILE HANDLES nastavit dostatečný počet (podle druhu programu až 200).

9 Nejčastější problémy při práci s programem

- Problém: Při tisku sestavy dochází pravidelně k přerušení s hlášením: Pozor! Tiskárna není připravena! Opakovat akci?

Řešení: Tiskárna nestihá zpracovat programem zasílaná data. Do souboru AUTOEXEC.BAT doplňte příkaz: MODE LPT1 RETRY=R (pro tiskárnu připojenou k LPT1)

- Problém: Při práci program ohlásí nepředvídatelnou chybu č.5, popřípadě data nejsou správně setříděna.

Řešení: Došlo k poruše indexních souborů (nejčastěji nelegálním ukončením programu). Proveďte funkci Oprava indexů z volby Jiné v hlavním menu.

- Problém: Při práci program ohlásí nepředvídatelnou chybu č.12.

Řešení: Pravděpodobně byla provedena obnova dat vyzálohovaných v nižší verzi programu. Proveďte znovu instalaci programu z instalačních disket. Při prvním spuštění po nové instalaci si program automaticky provádí transformaci dat z nižších verzí programu.

- Problém: U síťové verze dojde k zamrznutí programu a v pravém horním rohu roluje nápis Record is not available...

Řešení: V síťovém souboru STARTNET.BAT u příkazu SHARE parametrem /l: zvyšte hodnotu zamykaných souborů např. na 200.

Pokud si i nadále nebudete vědět rady, zavolejte na náš HOTLINE.

Dříve než zvednete telefon a zavoláte, posad'te se ke svému počítači a připravte si odpovědi na následující otázky:

1. Licenční číslo programu a verze?
2. Jméno uživatele?
3. Datum pořízení prvotní licence a datum posledního upgrade?
4. Vel. operační paměti RAM a typ počítače(ů) (procesoru), na kterém(ých) je program provozován?
5. Typ tiskárny(en), na kterých se tisknou výstupy?
6. Užíváte náš doplňkový program Národní prostředí nebo MRP – Tiskový manažer pro Windows 95/98/NT? Pokud ano, uveďte jeho licenční číslo.
7. Operační systém a verze (MS-DOS v. 6.22, WINDOWS 95, ...)?
8. Pracuje program v síti? Pokud ano, o jakou síť se jedná a kolik má stanic.
9. Kdo instaloval program?
10. Obsah souboru AUTOEXEC.BAT?
11. Obsah souboru CONFIG.SYS?

Popis problému (číslo chybového hlášení), ve kterém kroku se objevili potíže.

Věříme, že se program stane Vaším spolehlivým pomocníkem a rádi přijmeme Vaše podněty k jeho dalšímu vylepšení.

Autoři programu

Poznámky

Poznámky

Název:	Pošta
Autoři:	Kolektiv
Odpovědný pracovník:	Ing. Pavel Šimčík
Vydání:	15
Počet stran:	32
Vydává:	© MRP–Informatics, s. r. o., 2002
Určeno:	Uživatelům softwarových produktů firmy MRP–Informatics, s. r. o.

MS-DOS je ochranná známka zaregistrovaná firmou Microsoft Corporation. Ostatní značky a jména produktů jsou ochranné známky nebo zaregistrované ochranné známky jejich náležitých majitelů.

MRP logo a název **MRP** jsou ochranné známky, které má ve správě firma MRP–Informatics, s. r. o.

Software i publikace jsou chráněny autorským zákonem ČR. Žádná část tohoto manuálu nesmí být kopírována a rozmnožována nebo publikována v žádné formě včetně elektronické, mechanické, fotografické, optické nebo magnetické bez výslovného písemného souhlasu firmy MRP–Informatics, s. r. o.

Firma MRP–Informatics, s. r. o. nebere na sebe žádnou odpovědnost za případné škody, vzniklé v souvislosti s používáním nebo nesprávnou manipulací s programem Pošta.

Tato publikace neprošla redakční ani jazykovou úpravou.

MRP–Informatics, spol. s. r. o. • P. O. Box 35 • 763 15 Slušovice

(Firma má IČO 46900675 a je vedena u rejstříkového soudu v Brně pod spisovou značkou C.5692)

Hotline: 067-721 20 64, 700 12 58 • Fax: 067-705 92 50, 798 11 76

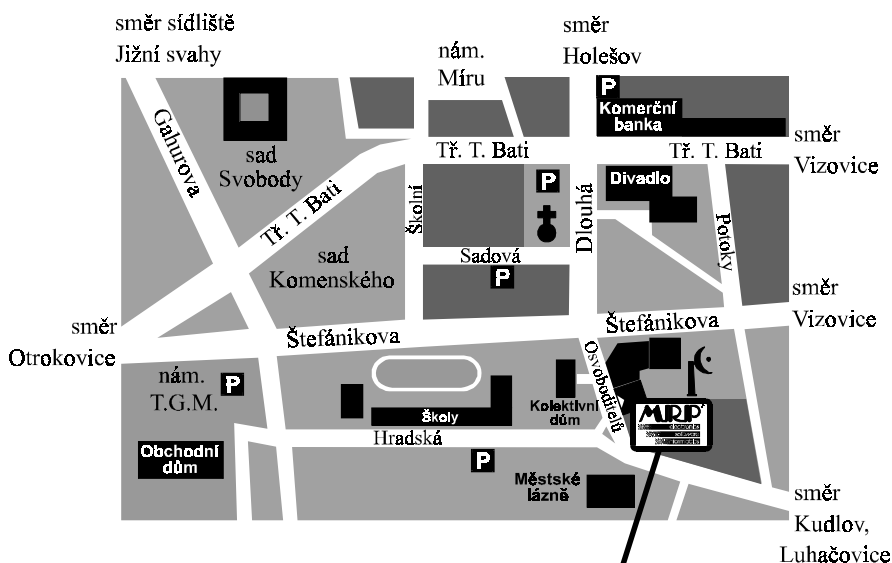
(Nová telefonní čísla platná od 22. září 2002: *Hotline* 577 212 064, 577 001 258 • *Fax* 577 059 250, 577 981 176)

GSM Pegas: 0604-207845 • Eurotel: 0606-704704 • Oskar: 0608-717000

Internet: <http://www.mrp.cz> • e-mail: info@mrp.cz

Distribuční a školicí pracoviště: Osvoboditelů 3315 • 760 01 Zlín

Víte, kde je nejdůležitější místo ve Zlíně?



MRP[®]

electronics
software
informatics

**Osvoboditelů 3315
Zlín**

- obývací oddělení
- školicí středisko
- MRP - centrum zřizování internetových obchodů pro ČR