

NÁRODNÍ PROSTŘEDÍ

verze 4.x

MRP

 electronics

 software

 informatics

*P.O.BOX 35
763 15 Slušovice
tel.: 067/700 12 58
zázn./fax: 067/798 11 76
internet: www.mrp.cz*

**průvodce uživatele
programem**

MRP – Národní prostředí

Název: Národní prostředí
Autoři: Kolektiv
Odpovědný pracovník: M.Hraško
Vydání: 3.
Počet stran: 36
Vydává: © MRP - Informatics, s.r.o.,1999
Určeno: Uživatelům softwarových produktů
firmy MRP - Informatics

MS-DOS je ochranná známka zaregistrovaná firmou Microsoft Corporation. Ostatní značky a jména produktů jsou ochranné známky nebo zaregistrované ochranné známky jejich náležitých majitelů.

MRP logo a název **MRP** jsou ochranné známky, které má ve správě firma MRP Informatics, s.r.o.

Software i publikace jsou chráněny autorským zákonem ČR. Žádná část tohoto manuálu nesmí být kopírována a rozmnožována nebo publikována v žádné formě včetně elektronické, mechanické, fotografické, optické nebo magnetické bez výslovného písemného souhlasu firmy MRP - Informatics, s.r.o.

Firma MRP - Informatics, s.r.o. nebere na sebe žádnou odpovědnost za případné škody, vzniklé v souvislosti s používáním nebo nesprávnou manipulací s programem Národní prostředí.

Tato publikace neprošla redakční ani jazykovou úpravou.



Vážení uživatelé,

Dostává se Vám do rukou program, který umožní tisknout výstupní sestavy na Vaší tiskárně s diakritickými znaménkami (háčky, čárky, ...). Spolupracuje výhradně s vybranými programy dodávanými firmou MRP (účetnictví apod.). Při dodržení určitých podmínek může spolupracovat i s produkty jiných firem. Program jsou rezidentního typu, tj. po korektní instalaci zůstane nahráný v paměti a řídí Vaši tiskárnu, což může mít někdy i neblahé následky. Proto Vás žádáme, abyste si ve vlastním zájmu pozorně přečetli informace o instalaci a deinstalaci tohoto programu z paměti počítače.

OBSAH

1. INSTALACE NA VÁŠ POČÍTAČ	8
1.1. Instrukce pro instalaci.....	8
2. Popis instalace a konfigurace programu SETDIAK	12
2.1. Spuštění programu.....	12
2.2. Postup instalace ovladačů Národního prostředí.....	13
3. POPIS OVLADAČŮ	21
4. INSTALACE A DEINSTALACE Z PAMĚTI POČÍTAČE	22
5. DRIVER MONITORU A KLÁVESNICE	23
6. PROBLÉMY A JEJICH ŘEŠENÍ	25
7. TISK V SÍTI POČÍTAČŮ WINDOWS 95	27
8. PŘÍLOHY	33
9. ZÁVĚR	34

Seznam obrázků

Obrázek 1: Nabídka programů MRP ve WINDOWS95.....	9
Obrázek 2: Úvodní obrazovka programu SETDIAK	12
Obrázek 3: Postup instalace v programu SETDIAK	13
Obrázek 4: Seznam tiskáren	14
Obrázek 5: Doporučené nastavení tiskárny	15
Obrázek 6: Volba klávesnice	15
Obrázek 7: Zapnut/vypnut tisk diakritických znamének.....	16
Obrázek 8: Volba znakové sady	16
Obrázek 9: Volba výstupního portu.....	16
Obrázek 10: Úprava souboru AUTOEXEC.BAT	17
Obrázek 11: Úprava souboru CONFIG.SYS.....	17
Obrázek 12: Volba Zápis/Testování	17
Obrázek 13: Cesta k MRPNP	18
Obrázek 14: Verze MS-DOS.....	18
Obrázek 15: Informace o vytvoření souboru INSTAL.BAT	18
Obrázek 16: Informace o vytvoření souboru DEINSTAL.BAT	18
Obrázek 17: Upozornění na restart počítače a tiskárny	19
Obrázek 18: Zadání typu tiskárny.....	19
Obrázek 19: Zavedení ovladače diakritiky do paměti počítače	20
Obrázek 20: Deinstalace ovladače diakritiky z paměti počítače.....	20
Obrázek 21: Nabídka Start	27
Obrázek 22: Ovládací panely - volba nastavení sítě.....	28
Obrázek 23: Nastavení sítě - povolení sdílení složek jinými počítači v síti WINDOWS95.....	28
Obrázek 24: Povolení sdílení složek a tiskáren	29
Obrázek 25: Nastavení sdílení složky MRPPRN tiskového serveru.....	29
Obrázek 26: Povolení úplného přístupu k souboru MRPPRN tiskového serveru.....	30
Obrázek 27: Připojení síťové jednotky pracovní stanice k sdílené složce MRPPRN tiskového serveru	30
Obrázek 28: Připojení síťové jednotky "T:" ke sdílené složce MRPPRN tiskového serveru "Jarka"	31
Obrázek 29: Nastavení vlastností tiskového programu MRPPRN	31

1. INSTALACE NA VÁŠ POČÍTAČ

Programy pracují na libovolném počítači kompatibilním s IBM PC, který má min. procesor 386DX (raději 486 nebo Pentium) a alespoň 4 MB operační paměti. Operační systém MS-DOS by měl mít verzi 5.0 nebo vyšší. Pod ostatními operačními systémy (PC-DOS, DR-DOS apod.) není funkčnost programu garantována. Jelikož se jedná o rozsáhlejší produkt, je nutná instalace na pevný disk.

Upozornění !!!

Před instalací je vhodné vytvořit si záložní kopie instalačních disket a jejich zabezpečení proti zápisu.

Před instalací programu založte do mechaniky instalační disketu číslo 1 a spusťte příkaz: **odkud:INSTALL**

kde parametr „**odkud**“ označuje zdrojovou mechaniku.

Příklad instalace z mechaniky a: a:INSTALL

Poté si program žádá název cílového disku, na který chcete diakritické programy instalovat. Po potvrzení zvoleného disku proběhne instalace programů na Váš počítač.

1.1. INSTRUKCE PRO INSTALACI

1) Po úspěšném nainstalování MRPNP se automaticky spustí program SETDIAK, který vytvoří podle zodpovězených otázek soubory INSTAL.BAT a DEINSTALL.BAT. Tyto dávkové soubory obsahují ovladače (drivery) pro ovládání klávesnice, monitoru a tiskárny. Při spuštění programu MRP jsou tyto ovladače automaticky zavedeny do paměti a po ukončení programu jsou zase z paměti odinstalované (deinstalované).

2) Po startu programu SETDIAK se Vás program zeptá na typ používané tiskárny. Pokud Vaše tiskárna není v nabídce, zvolte takovou tiskárnu, se kterou je Vaše tiskárna kompatibilní (viz manuál k tiskárně).

3) V jednom z následujících kroků se Vás program zeptá na doposud instalovanou znakovou sadu. Zde máte následující možnosti:

- a) Rozhodli jste se používat znakovou sadu Kamenických. Zvolte 437 (IBM). Pokud máte v souborech AUTOEXEC.BAT a CONFIG.SYS zavedenou systémovou sadu Latin2, potom budou tyto řádky označené jako poznámka (REM) a při dalším startu počítače už nebudou akceptované. Při takové volbě bude pro zavedení znakové sady použit ovladač (driver) CSDDRIVER.EXE.
- b) Rozhodli jste se používat systémovou znakovou sadu Latin2. Zvolte 852 (Latin2). Pokud v souborech AUTOEXEC.BAT a CONFIG.SYS nemáte tuto sadu zavedenu, SETDIAK doplní do těchto souborů příslušné řádky. V tomto

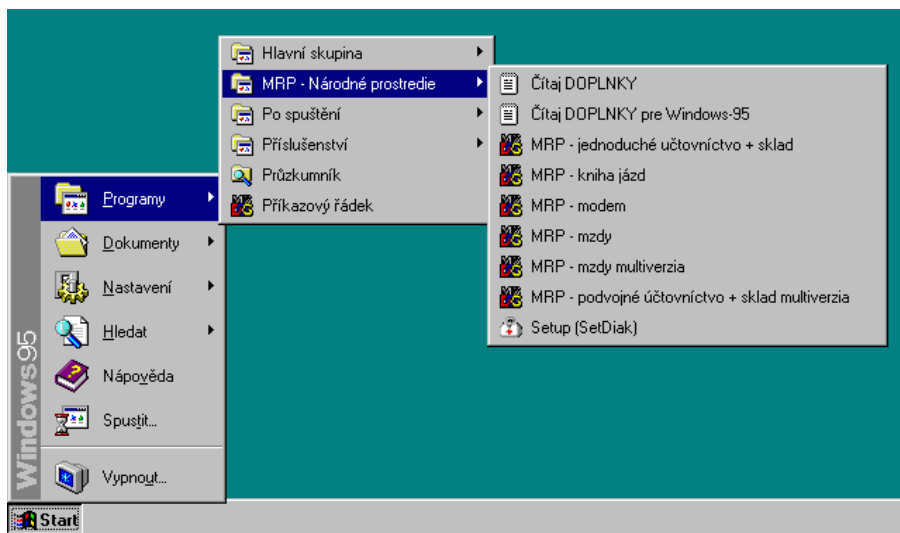
případě bude použita systémová sada Latin2.

Při otázce na cestu k DOSu je nutné zadat název adresáře, ve kterém jsou uloženy soubory potřebné pro vykonávání dosovských příkazů. (Např. "C:\DOS" apod.) V případě, že používáte WINDOWS 95 (ne upgrade z WINDOWS řady 3.X) a neměníli jste předdefinované cesty, jsou tyto soubory v adresáři "C:\WINDOWS\COMMAND" !

5) Při odpovědi ANO (doporučené) na otázku "**Upravit Váš soubor AUTOEXEC.BAT a CONFIG.SYS**" budou vykonané změny uvedené v bodě 3). V tomto případě po ukončení programu SETDIK restartujte počítač !

6) Na otázku "**Konfigurácia diakritiky**" odpovězte nejdříve "Zápis" a po opětovné otázce "**Testovanie**" (vytiskne test na tiskárnu) nebo zvolte volbu "**Koniec**".

Program je vybavený instalačním programem i pro WINDOWS 95. Tento vytvoří na Vašem počítači skupinu zástupců DOS programů firmy MRP, pomocí kterých doporučujeme spouštět všechny programy, aby byla zabezpečena jejich správná funkce. Skupina zástupců programů pod názvem "**MRP - Národní prostředí**" je umístěná v nabídce "**Start\Programy\MRP - Národní prostředí**".



Obrázek 1: Nabídka programů MRP ve WINDOWS95

7) Ve vlastních WINDOWS 95 je pro správnou činnost MRP programů spouštěných z tohoto prostředí potřebné vykonat následující úkony (pokud si chcete vytvořit vlastní zástupce programů):

- a) zvolte Tento počítač/Tiskárny a vyberte jedním kliknutím tiskárnu, zvolte Soubor a zapněte "Nastavit jako výchozí"; zvolte Vlastnosti/ Detaily/ Nastavení zásuvky a vypněte "Řadit úlohy systému DOS do fronty", dvakrát

potvrďte OK;

b) při ikoně vlastního MRP programu zvolte **Soubor/Vlastnosti/Obrázovka** a přepněte na "**Celá obrazovka**".

8) Dále se přesvědčte, zda do paměti nejsou zavedeny jiné rezidentní programy, ovládající klávesnici, monitor nebo tiskárnu. Pokud takový rezident najdete, odstraňte jej.

9) Při případné ruční úpravě souborů `INSTAL.BAT` a `DEINSTAL.BAT` musí být přepínače `ON_K` a `OFFK` napsané velkým písmem!

10) **V žádném případě nepoužívejte ke spuštění MRP programů manažer M602!**

11) Po prvním spuštění MRP programu si na příslušném místě nastavte Vámi zvolenou znakovou sadu.

Při dodržení pokynů v této příručce, v příručce k příslušnému MRP programu, manuálu k Vaší tiskárně a souboru **DOPLNKY.TXT** (v adresáři `MRPNP`), by měly naše programy pracovat bez chyby. K prohlížení a tisku souboru `DOPLNKY.TXT` můžete použít program `ČITAJ.EXE` z adresáře `MRPNP`. Pokud se i přesto vyskytnou problémy nebo nejasnosti, jsme připraveni Vám poradit telefonicky na číslech 067/721 20 64, 30 225, 30 008 nebo osobně ve Zlíně Osvoboditelů 3315, kde se nachází naše odbytové pracoviště.

Upozornění !!! V případě problémů při práci programu "Národní prostředí" si přečtěte část "Problémy a jejich řešení". Při změně nebo doplnění tiskárny je potřebné spustit program `SETDIAK` a v něm zadat nové údaje.

Pro správnou funkci programů na podporu národního prostředí je nutné, aby ovladače klávesnice i monitoru Vašeho počítače byly nastavené na kódovou stránku "IBM-PC" (437) (soubor `CONFIG.SYS` a `AUTOEXEC.BAT`). Rovněž Vaše tiskárna musí být nastavena na kódovou stránku "IBM-PC8 (US)" (437 - `MS_DOS`). Dále v paměti počítače nesmí být současně aktivní jiný ovladač národního prostředí.

Upozornění !!! V případě nedodržení těchto podmínek naše firma neručí za správnou funkci programu **NÁRODNÍ PROSTŘEDÍ !!!**

Pokud používáte operační systém "Microsoft Windows 95" je nutné vypnout volbu "Řadit úlohy systému DOS do fronty" pro příslušný port. V případě, že máte českou verzi "Microsoft Windows 95" postupujte následovně:

1. zvolte: Start/Nastavení/Tiskárny
2. vyberte si správnou tiskárnu
3. zvolte: Tiskárna
4. zapněte: Nastavit jako výchozí []
5. zvolte: Vlastnosti/Detaily/Nastavení zásuvky...
6. vypněte: Řadit úlohy systému DOS do fronty []

7. potvrďte 2x tlačítko [OK].

V případě, že máte anglickou verzi "Microsoft Windows 95 postupujte následovně:

1. zvolte: Start/Settings/Printers
2. vyberte si správnou tiskárnu
3. zvolte: Printer
4. zapněte: Set As Default [√]
5. zvolte: Properties/Details/Port settings...
6. vypněte: Spool MS-DOS print jobs []
7. potvrďte 2x tlačítko [OK].

Jiná cesta, pokud používáte operační systém "Microsoft Windows 95" je spustit **"Start"/"Shut down"/"Restart the computer in MS-DOS mode"** (tj. spustit počítač v MS-DOS - režimu).

2. Popis instalace a konfigurace programu SETDIAK

Program SETDIAK (TESTDIAK pro demonstrační verzi) slouží k zjednodušení instalace ovladačů Národního prostředí, tj. podle Vašich pokynů je schopný do jisté míry upravit Vaše soubory AUTOEXEC.BAT a CONFIG.SYS, vytvořit instalační soubor INSTAL.BAT a deinstalační soubor DEINSTAL.BAT. Dále Vám umožňuje otestovat funkčnost ovladačů Národního prostředí na Vašem počítači i tiskárně.

Pod pojmem OVLADAČ rozumějte počítačový program pracující na pozadí, který ovládá zařízení připojené k počítači (např. monitor, klávesnice, tiskárna, ...).

2.1. SPUŠTĚNÍ PROGRAMU

Nastavte se do podadresáře MRPNP a spusťte program SETDIAK.EXE.



Obrázek 2: Úvodní obrazovka programu SETDIAK

Příklad spuštění:

C: [ENTER] (nacházíte-li se na jiném disku než C)

CD C:\MRPNP [ENTER]

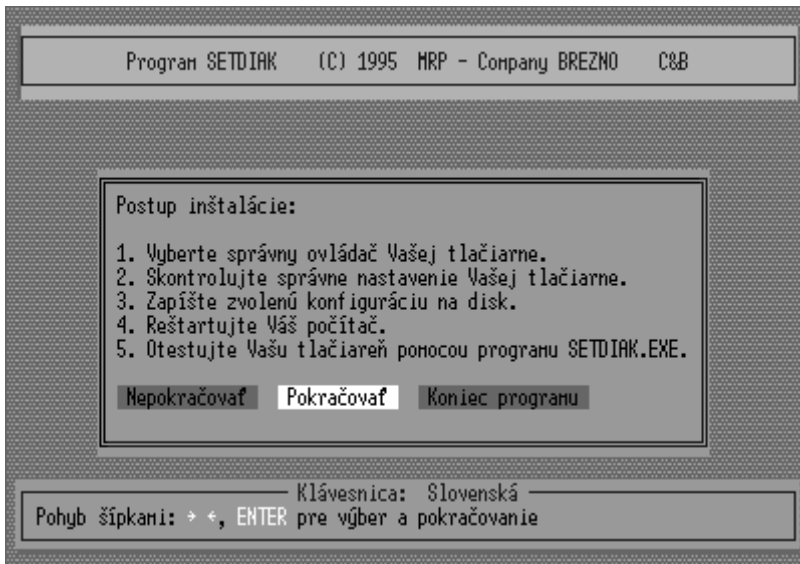
SETDIAK.BAT [ENTER] (nebo H_SETDIA.BAT s použitím ovladače H_DRIVE.EXE pro monitor a klávesnici.)

kde "C:" představuje disk, na kterém máte instalovanou diakritiku.

2.2. Postup instalace ovladačů Národního prostředí

Spuštění programu:

Nastavte se do podadresáře MRPNP a spusťte program SETDIAK.



Obrázek 3: Postup instalace v programu SETDIAK

Příklad spuštění:

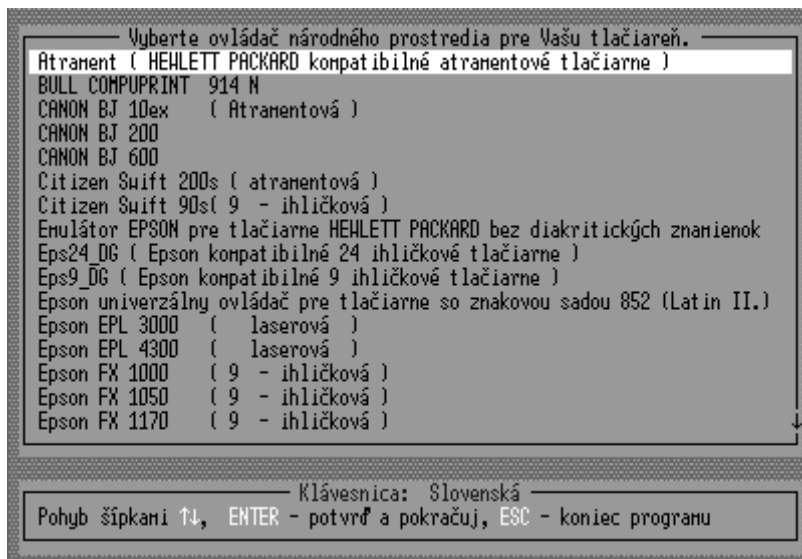
```
C: [ ENTER ]
```

```
CD C:\MRPNP [ ENTER ]
```

```
SETDIAK.BAT [ ENTER ]
```

kde "C:" představuje disk, na kterém máte instalovanou diakritiku.

Po stisku libovolné klávesy se z úvodní obrazovky programu dostanete k volbě znázorněné na obrázku, kde je vidět postup samotné instalace. Výběrem tlačítka **Pokračovat** se na obrazovce ukáže seznam tiskáren a šipkami si můžete zvolit příslušný ovladač Vaší tiskárny. Pro tiskárny vybavené znakovou sadou PC - 852 (Latin II.) doporučujeme použít ovladače využívajícího tuto znakovou sadu pro tisk diakritických znamének (pokud je tento ovladač pro Vaši tiskárnu v nabídce), podstatně se tím urychlí a zkvalitní tisk diakritických znamének (Epson LX-100, HP LJ-4P, HP DJ-540, ... a kompatibilní tiskárny.)

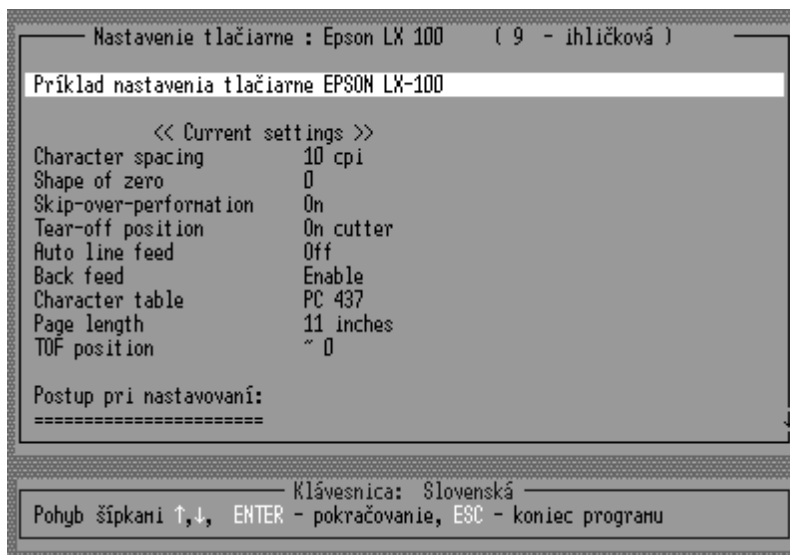


Obrázek 4: Seznam tiskáren

Po výbere a potvrzení výběru ovladače tiskárny Vám počítač v některých případech zobrazí na obrazovce doporučené nastavení pro Vaši tiskárnu. Zkontrolujte, zda je Vaše tiskárna nastavená podle doporučení, jinak firma MRP neručí za správnou činnost ovladače pro tiskárnu. Jestliže k Vaší tiskárně není dodané doporučené nastavení, nastavte ji podle příbuzného typu, přičemž je potřebné dodržovat tyto zásady:

1. Tiskárna musí mít povolený grafický režim (nesmí být v režimu ITALIC)
2. Tiskárna musí mít povolený DOWNLOAD režim
3. Znaková sada musí být nastavená na PC-437 (PC-USA ASCII)
4. Kvalita tisku musí být nastavená na DRAFT
5. Počet znaků na řádek musí být nastaven na 10 CPI (písmo PICA)
6. Automatické řádkování musí být vypnuto (CR=CR, LF=LF, FF=FF)
7. Orientace musí být nastavená na PORTRAIT

Příklad nastavení DIP - přepínačů tiskárny EPSON LX-100



Obrázek 5: Doporučené nastavení tiskárny

Program dále pokračuje volbou klávesnice.



Obrázek 6: Volba klávesnice

Po instalaci ovladače klávesnice můžete klávesnice přepínat současným stiskem kláves:

<Alt> + <Shift> + <S> Slovenská klávesnice

<Alt> + <Shift> + <C> Česká klávesnice

<Alt> + <Shift> + <I> IBM klávesnice

Vybranou klávesnici si může uživatel vyzkoušet v dalším kroku.

Zkušební text bude použit dále i při tisku na tiskárně.

Volbou režimu tisku diakritických znamének volíme, zda ovladač bude tisknout diakritické znaménka.

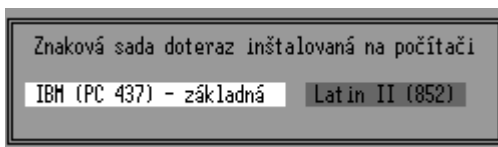


Obrázek 7: Zapnut/vypnut tisk diakritických znamének

Upozornění !!! Volte vždy tisk s diakritickými znaménkami, neboť u ovladačů emulujících řídicí znaky EPSON bude vyřazená z činnosti i emulace řídicích znaků. V režimu bez diakritických znamének některé ovladače překódují diakritické znaménka na znaky do 128 (PC-USA ASCII).

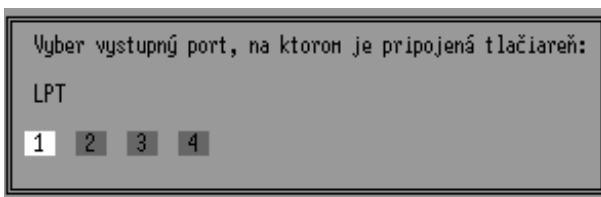
Další otázka se týká znakové sady dosud instalované na Vašem počítači. Při volbě znakové sady PC-437 (doporučené) počítač po kladné odpovědi na otázku, zda upravit soubory AUTOEXEC.BAT (CONFIG.SYS) upraví tyto tak, že se pokusí změnit nastavení operačního systému tak, aby nastavil Váš počítač na znakovou sadu PC-437, aby tak v co největší míře zabezpečil bezchybný chod ovladačů národního prostředí.

Při volbě znakové sady Latin II (PC-852) upraví po souhlasu Vaše soubory AUTOEXEC.BAT a CONFIG.SYS tak, aby do nich zavedl předdefinované nastavení znakové sady LATIN II. Navíc do souborů INSTAL.BAT a DEINSTALL.BAT zařadí překódovací program LAT2KAM.EXE, který změní znaky zaslané na tiskárnu ze znakové sady LATIN II do znakové sady KAMENICKÝCH, v které pracují dodávané ovladače tiskáren.



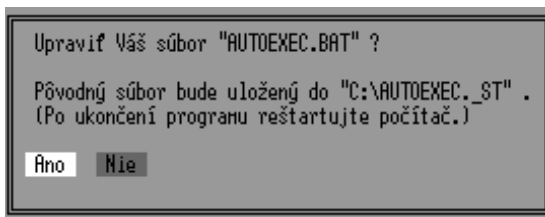
Obrázek 8: Volba znakové sady

Výběrem portu zvolíme port (výstup), na kterém chceme mít tiskárnu s příslušným ovladačem (zpravidla port číslo 1).



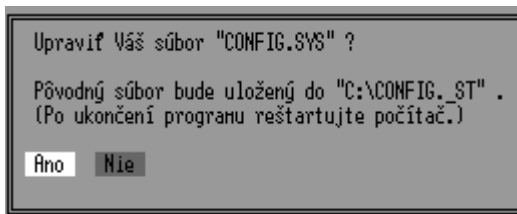
Obrázek 9: Volba výstupního portu

Při každém souhlasu s úpravou souboru AUTOEXEC.BAT, bude původní soubor uložen vždy do souboru AUTOEXEC._ST. Proto doporučujeme před instalací udělat si vlastní kopii souboru AUTOEXEC.BAT.



Obrázek 10: Úprava souboru AUTOEXEC.BAT

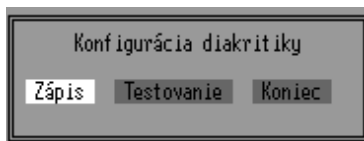
Při každém souhlasu s úpravou souboru CONFIG.SYS, bude původní soubor uložen vždy do souboru CONFIG._ST. Proto doporučujeme před instalací udělat si vlastní kopii souboru CONFIG.SYS.



Obrázek 11: Úprava souboru CONFIG.SYS

Změny souborů AUTOEXEC.BAT a CONFIG.SYS doporučujeme vykonat hlavně pro méně zdatné uživatele neovládající dostatečně operační systém MS-DOS. Zdatným uživatelům doporučujeme změny souborů vykonat hlavně z hlediska rychlé a pohodlné instalace ovladačů Národního prostředí, případně jako pomůcku při odhalování chybné práce ovladačů.

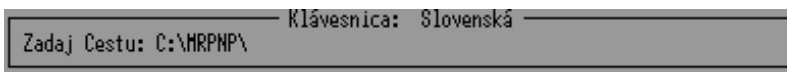
Po úpravě souborů CONFIG.SYS a AUTOEXEC.BAT se dostaneme na volbu, v které si můžeme vybrat ze tří možností:



Obrázek 12: Volba Zápis/Testování

Při volbě **Zápis** vytvoříme ve specifikované cestě soubory `INSTAL.BAT` a `DEINSTAL.BAT`. Volbou **Testovanie** otestujeme zvolený ovladač tiskárny tiskem předdefinovaného textu. Volbou **Koniec** se vrátíme na začátek programu k výběru ovladačů tiskárny.

Po volbě **Zápis** dále následuje vstup pro cestu, kam budou uloženy soubory `INSTAL.BAT` a `DEINSTAL.BAT` (jestliže se cesta nemění, stačí potvrdit klávesou **Enter**)



Obrázek 13: Cesta k MRPNP

V dalším kroku se počítač ptá na verzi Vašeho operačního systému.



Obrázek 14: Verze MS-DOS

V případě, že zvolíte vyšší verzi, `INSTAL.BAT` a `DEINSTAL.BAT` budou upraveny tak, aby se ovladače Národního prostředí zavedly do horní paměti, jestliže jim to aktuální konfigurace Vašeho počítače umožňuje.

Uživatel je dále informován o vytvoření souborů `INSTAL.BAT` a `DEINSTAL.BAT` ve zvolené cestě.

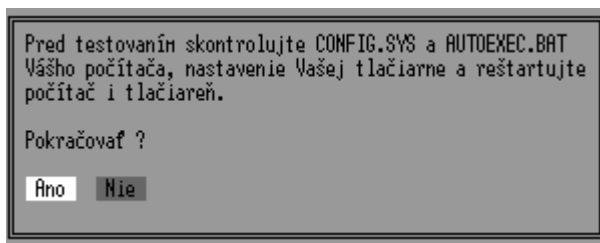


Obrázek 15: Informace o vytvoření souboru `INSTAL.BAT`



Obrázek 16: Informace o vytvoření souboru `DEINSTAL.BAT`

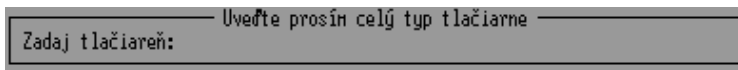
Bezprostředně po zvolení volby **Testovanie** Vás počítač upozorní, že k tomu, aby testování tiskárny přineslo pravdivé výsledky, je nutné zkontrolovat soubory CONFIG.SYS a AUTOEXEC.BAT, zda se při startu počítače nezavádějí do paměti počítače také programy, které by mohly narušit chod ovladačů národního prostředí. Jde zejména o programy, které mají dopad na chod klávesnice, monitoru nebo tiskárny. Mezi tyto programy patří i příkazy operačního systému na změnu národního prostředí (COUNTRY, MODE, CHCP, NLSFUNC, KEYB, DISPLAY, ...). Ale i jiné programy, které obsahují ovladače národního prostředí (např. M602 v režimu s diakritickými znaménkami). V tomto případě může dojít ke vzájemnému ovlivňování ovladačů národního prostředí. Restartovat počítač je nutné vždy, když dojde po jeho spuštění ke změně souborů CONFIG.SYS nebo AUTOEXEC.BAT, aby se tyto změny projevíly na práci počítače.



Obrázek 17: Upozornění na restart počítače a tiskárny

Tiskárnu je nutné restartovat tehdy, jestliže se před testováním na ní pracovalo a je možné, že bylo programově změněno její nastavení nebo fonty, případně v její paměti mohly zůstat nevytisknuté znaky. Rovněž je nutné restartovat tiskárnu, pokud bylo změněno její nastavení (týká se zejména tiskáren s DIP přepínači).

Po kontrole počítače a tiskárny a souhlasu s kontrolou, se na obrazovce zobrazí okno pro zadání typu tiskárny. Toto je nutné zadat tehdy, jestliže výsledky testu zasíláte na posouzení dodavateli software.



Obrázek 18: Zadání typu tiskárny

V dalším kroku počítač zavede do paměti ovladač národního prostředí pro tiskárnu. Po jeho zavedení se objeví informace "*Diakritika je instalovana.*", "*Driver pre tlaciaren je instalovany.*". V případě jiného nápisu komunikace mezi tiskárnou a počítačem nefunguje a je nutné prověřit propojení počítač - tiskárna.

```
DIAKRITIKA (C) 1995 - HRP Company, P.O.BOX 94, 977 01 BREZNO  
Only for :      HRP COMPANY  
              BREZNO  
  
Serial Number : NPQ 93001  
  
Diakritika je instalovana.  
Driver pre tlaciarren je instalovany.  
  
Stlac lubovolnu klavesu.
```

Obrázek 19: Zavedení ovladače diakritiky do paměti počítače

Po stisku libovolné klávesy počítač vytiskne testovací formulář na tiskárně. V případě, že výsledek testu má chyby, může být několik příčin. Nejčastější příčinou chybného tisku jsou:

- 1) Nesprávně nakonfigurovaný počítač (je nutné zkontrolovat konfigurační soubory CONFIG.SYS a AUTOEXEC.BAT, případně minimalizovat jejich velikost, aby se mohl vyloučit jejich vliv na činnost ovladačů národního prostředí). Činnost národního prostředí může narušit i jiný program spuštěný současně nebo před spuštěním národního prostředí na počítači !!!
- 2) Chybně nastavená tiskárna (zkontrolujte, zda nastavení Vaší tiskárny odpovídá doporučenému nastavení).
- 3) Nevhodně vybraný ovladač tiskárny (opakujte test s ovladačem jiného typu. Pod typem rozumějte, že ovladače jsou rozdělené do několika typů podle tiskáren na 9-jehličkové, 24-jehličkové, inkoustové, laserové apod.)

V dalším kroku nás počítač informuje o deinstalaci (odinstalaci) ovladače národního prostředí pro tiskárnu.

```
DIAKRITIKA (C) 1995 - HRP Company, P.O.BOX 94, 977 01 BREZNO  
Only for :      HRP COMPANY  
              BREZNO  
  
Serial Number : NPQ 93001  
  
Diakritika je zrusena.  
Driver je odinstalovany.  
  
Stlac lubovolnu klavesu.
```

Obrázek 20: Deinstalace ovladače diakritiky z paměti počítače

Po stisku libovolné klávesy se počítač vrátí k volbě a Vy si můžete zvolit některou z popsaných činností nebo ukončit činnost a vrátit se k výběru ovladače tiskárny. Takto můžete otestovat jiný ovladač nebo ukončit program.

3. POPIS OVLADAČŮ

Diakritické programy jsou určeny pro různé druhy tiskáren (např. jehličkové kompatibilní s EPSON/IBM módem, laserové tiskárny kompatibilní s HP II módem apod.). Přitom ke každému programu zpravidla přísluší soubor konfiguračních dat typu CPS, v kterém je mimo jiné poznačeno i jméno příslušného programu, případně požadované nastavení Vaší tiskárny. Pokud nejste dostatečně zběhlí v problematice, nedoporučujeme Vám do těchto souborů zasahovat, mohli byste tím narušit činnost Vašeho systému.

Diakritické programy pro obsluhu tiskárny pracují na principu přerušení výstupu na tiskárnu (INT 17H, B4H), proto není zaručena jejich činnost v součinnosti s programy využívajícími stejné přerušení (např. příkaz PRINT systému MS-DOS). Pro korektní obsluhu programů je nutná znalost problematiky rezidentních programů a obsluhy přerušení systému MS-DOS. Abyste předešli kolizím Vašeho systému, je nutné dodržovat několik zásad, mezi které patří např.:

- 1) V případě, že na Vašem počítači máte instalované rezidentní programy a nejste si jisti, využívají-li přerušení INT 17H a INT B4H, odstraňte je z paměti počítače, případně ze souboru AUTOEXEC.BAT nebo CONFIG.SYS, pokud jsou zavedené do paměti už při startu počítače.
- 2) Po odstranění rezidentních programů z paměti znovu restartujte Váš počítač.
- 3) Před zavedením programu na obsluhu tiskárny do paměti počítače resetujte Vaši tiskárnu a zkontrolujte, zda je připojena k počítači v režimu ON LINE, teprve potom spusťte program na obsluhu tiskárny. Program by měl po správné instalaci vypsát hlášení:

„Diakritika je instalována.

Driver pro tlciaeren je instalovany.“

Pokud toto hlášení nevypsal, došlo k chybě při instalaci a driver nebyl instalován.

- 4) Po správné instalaci nespouštějte jiný program na obsluhu tiskárny, ani např. příkaz PRINT operačního systému MS-DOS, jinak zamezíte možnosti deinstalovat obslužný program z paměti počítače, případně tím můžete narušit činnost Vašeho počítače. Toto můžete udělat až po deinstalaci programu z paměti. Pokud chcete využít driver na tisk diakritiky ve spolupráci s příkazem PRINT o.s. MS-DOS, můžete to udělat, ale po ukončení musíte Váš počítač restartovat (RESET), aby došlo k deinstalaci obslužného programu z paměti počítače. Aby jste tomu zamezili, můžete použít opačný postup, tj. nejprve zaveďte do paměti počítače program PRINT, až potom instalujte driver na tisk diakritiky.

4. INSTALACE A DEINSTALACE Z PAMĚTI POČÍTAČE

Program INSTALL Vám po správné instalaci diakritických programů na Váš počítač vytvoří na Vašem disku podadresář MRPNP, ve kterém jsou umístěny dva BAT soubory INSTAL.BAT a DEINSTAL.BAT, které instalují a deinstalují diakritiku z Vašeho počítače. Pro instalaci diakritiky slouží INSTAL.BAT a pro deinstalaci DEINSTAL.BAT.

Programy používají následující parametry, které vyžadují při spuštění a musí být napsané za jménem programu v příkazovém řádku.

První parametr může mít následující hodnoty:

ON_K - znamená, že driver bude instalován v režimu tisku v kódu Kamenických.

ON_I - znamená, že driver bude instalován v režimu tisku, kdy budou diakritické znaky převáděny do ASCII, tisk bez diakritických znamének.

OFFK - znamená, že driver bude deinstalován z paměti počítače.

(Musí být zadán velkými písmeny, jinak bude program předčasně ukončen. Parametr je nutný.)

Druhý parametr udává název konfiguračního CPS souboru (např. E_LX-EG.CPS). Parametr je nutný.

Třetí parametr je číslo LPT portu (1 až 4), na kterém se má driver aktivovat (nemohou být současně aktivní dva druhy driveru na různých portech, ale po instalaci např. driveru H_EPSG1 na port LPT1, může být po opětovném spuštění s parametrem 3 aktivován i pro port LPT3 při dodržení zásad instalace rezidentních programů). V případě nezadání tohoto parametru bude driver automaticky instalován na port LPT1 (PRN), parametr není nutný.

Příklad spuštění programu:

```
C:\MRPNP\H_EPSG1.EXE ON_K E_LX-EG.CPS 3
```

(Instalace pro port LPT3.)

Pro zjednodušení spuštění programu slouží už vzpomínané BAT soubory (INSTAL.BAT a DEINSTAL.BAT), které v sobě obsahují mimo jiného i příkazový řádek pro instalaci a deinstalaci obslužného programu pro práci v kódu Kamenických na Vaši klávesnici a EGA, MCGA nebo VGA monitoru (CSDRIVER.EXE). V případě, že by při instalaci došlo k chybě, je nutné upravit oba BAT soubory tak, aby vyhovovaly konfiguraci a operačnímu systému Vašeho počítače, případně upravit Váš CONFIG.SYS tak, aby vyhovoval podmínkám pro zavedení diakritických programů do horní části operační paměti.

5. DRIVER MONITORU A KLÁVESNICE

CSDRIVER.EXE je ovladač instalující české a slovenské národní prostředí na monitor i klávesnici. Je určen pro počítač s grafickou kartou EGA, VGA nebo MCGA pro textový režim 80 sloupců a 25 řádků. Ovladač je možno z paměti deinstalovat.

Program při instalaci zjistí jakou grafickou kartou je počítač vybaven a podle toho předefinuje tabulku videoparametrů. Dále program přepne režim klávesnice, aby uspořádání kláves bylo totožné s uspořádáním kláves českého nebo slovenského psacího stroje, případně s uspořádáním kláves Vašeho PC. Stisk čárky nebo háčku národní klávesnice je indikován akusticky.

Pokud počítač není vybaven grafickou kartou EGA, VGA nebo MCGA, program Vám oznámí, že diakritika na monitoru nemůže být instalována, ale klávesnice bude pracovat ve zvoleném režimu.

Program se spouští z příkazového řádku DOSu povelem:

CSDRIVER parametr

kde parametr má následující význam:

- I instalace klávesnice IBM;
- S instalace slovenské klávesnice;
- C instalace české klávesnice;
- O deinstalace ovladače z paměti, pokud je to nutné.

Přepínání slovenské, české a IBM klávesnice, pokud byl ovladač úspěšně instalován, je možné provést dvěma způsoby, a to opětovným spuštěním ovladače s parametrem nebo stiskem kombinace kláves:

- Shift-Alt-I** pro IBM klávesnici;
- Shift-Alt-S** pro slovenskou klávesnici;
- Shift-Alt-C** pro českou klávesnici;
- Shift-Alt-Y** záměna kláves Y a Z;
- Shift-Alt-Z** záměna kláves Y a Z.

V případě spuštění programu, který pracuje v grafickém módu, může být část definicí kódových znaků přepsaná, proto BIOS nahrává po návratu do textového módu opět definice znaků z předem definované paměti.

Programy pracující v textovém módu mohou také samy předdefinovat definice kódů znaků. Proto je někdy nutné obnovit definici znakové sady změnou textového módu např. 50/43 řádků a opětovným návratem k režimu 25 řádků tj. např. opakovaným stiskem Alt-F9 v Norton Commanderu.

Po spuštění programu se zavedou kódy, pozmění se příslušné proměnné BIOSu, změní se obsluha vektorů přerušení 9 a 2F a program zůstane v paměti rezidentně.

Poznámka:

K balíku Národní prostředí přikládáme i ovladač monitoru a klávesnice, který Vám umožní používat tzv. ČEA klávesnici. K jeho instalaci můžete použít program SETDIAK spuštěný příkazovým souborem H_SETDIA.BAT. Ovladač CSDRIVER.EXE bude nyní nahrazen ovladačem H_DRIVE.EXE, který má tyto parametry:

Příklad příkazového řádku pro spuštění programu:

C:\MRPNP\H_DRIVE.EXE ON_K S Z Z

kde parametry musí být napsány velkými písmeny:

1. parametr:

ON_K - znamená, že ovladač se má zavést do paměti

OFFK - znamená, že ovladač se má z paměti odstranit

2. parametr:

S - Slovenská klávesnice

C - Česká klávesnice

I - IBM klávesnice

A - ČEA klávesnice

3. parametr:

Z - Signalizace zvukem zapnutá

V - Signalizace zvukem vypnutá

4. parametr:

Z - Signalizace kurzorem zapnutá

V - Signalizace kurzorem vypnutá

Přepínání klávesnic během práce programu:

<Alt>+<Shift>+<S> Slovenská klávesnice

<Alt>+<Shift>+<C> Česká klávesnice

<Alt>+<Shift>+<I> IBM klávesnice

<Alt>+<Shift>+<A> ČEA klávesnice

6. PROBLÉMY A JEJICH ŘEŠENÍ

Národní prostředí je soubor DOS-ovských rezidentních programů, které spolupracují v paměti počítače spolu s jinými spuštěnými programy. Pro jejich správnou práci je velmi důležité, aby byly dodrženy zásady nutné pro jejich správnou funkci. Základní podmínky jejich nastavení najdete v úvodu tohoto textu a v tomto manuálu. V této části je uveden pouze stručný přehled nejčastějších poruch ve funkci programů.

1. Po spuštění programu nebo tisku program přestane reagovat:

- zkontrolujte správnou funkci Vašeho počítače, doporučujeme obrátit se na odborníka z Vašeho okolí, který dokáže prověřit funkci všech zařízení.
- proveďte Váš počítač spolehlivým antivirovým programem (Scan, AVG apod.) co možná nejnovější verze.
- zkontrolujte pevný disk Vašeho počítače použitím programů SCANDISK nebo CHKDSK systému MS-DOS nebo MS-WINDOWS. Pozor, v případě, že je na Vašem počítači aktivní virus, může dojít ještě k výraznějšímu poškození Vašich údajů na disku.
- zminimalizujte použití jiných rezidentních programů v paměti počítače minimalizací Vašich souborů AUTOEXEC.BAT a CONFIG.SYS. Při spuštění jiných rezidentních programů může docházet k jejich vzájemné kolizi nebo k nedostatku paměti.
- zkontrolujte Váš počítač, zda nepoužíváte jinou národní klávesnici nebo znakovou sadu od jiného výrobce. V takovémto případě dochází téměř s jistotou ke vzájemné kolizi nebo nesprávné interpretaci znaků (např. č je jako ř nebo f apod.).
- přeinstalujte programy, při kterých počítač přestává pracovat (např. účetnictví a národní prostředí apod.).

2. Počítač pracuje, ale na obrazovce nejsou zobrazeny správné znaky:

- zkontrolujte, zda se diakritické programy správně aktivují. Při spuštění musí vypsát: "DIAKRITIKA JE INSTALOVANA", "DRIVER PRE TLACIAREN JE INSTALOVANY" apod. Pokud tomu tak není, přeinstalujte program Národní prostředí a dbejte na to, aby byl instalován na tomtéž disku, na kterém se nacházejí programy, které program Národní prostředí využívají. Při přeinstalování nezapomeňte údaje uložit.
- zkontrolujte Vaše soubory AUTOEXEC.BAT a CONFIG.SYS, zda neobsahují přepnutí Vašeho počítače na jinou znakovou sadu než jste udali při instalaci Národního prostředí (např. 852 - Latin II. apod.), nebo zda neobsahují spuštění jiného programu od jiného výrobce, který umožňuje použití diakritických znamének (čárky, háčky).
- zkontrolujte, zda máte dostatek volné operační paměti (některé programy vyžadují až cca 580-590 kB).

3. Počítač zobrazuje správně, klávesnice pracuje bezchybně, ale tiskárna nepracuje správně:

- zkontrolujte správné nastavení znakové sady (diakritiky) v programu, ze kterého tisknete (např. účetnictví, mzdy apod.) podle manuálu k příslušnému programu.
- zkontrolujte počítač podle bodů 1 a 2.
- zkontrolujte, zda máte správně zvolen ovladač tiskárny. Změnit ho můžete spuštěním programu SETDIAK.BAT z adresáře \MRPNP.
- zkontrolujte nastavení Vaší tiskárny podle manuálu k Vaší tiskárně:
 - a) Tiskárna musí mít povolen grafický režim (nesmí být v režimu ITALIC);
 - b) Tiskárna musí mít povolen DOWNLOAD režim;
 - c) Znaková sada musí být nastavená na PC-437 (PC-USA ASCII) (PC-8 pro některé laserové nebo inkoustové tiskárny);
 - d) Kvalita tisku musí být nastavena na DRAFT;
 - e) Počet znaků na řádek musí být nastaven na 10 CPI (písmo PICA);
 - f) Automatické řádkování musí být vypnuto (CR=CR, LF=LF, FF=FF);
 - g) Orientace musí být nastavena na PORTRAIT.
- zkontrolujte výstupní port počítače a Vaší tiskárny, popřípadě nedochází-li ke kolizi portu s jiným zařízením (řadič disku apod.), např. testem na jiném počítači nebo jiné tiskárně.

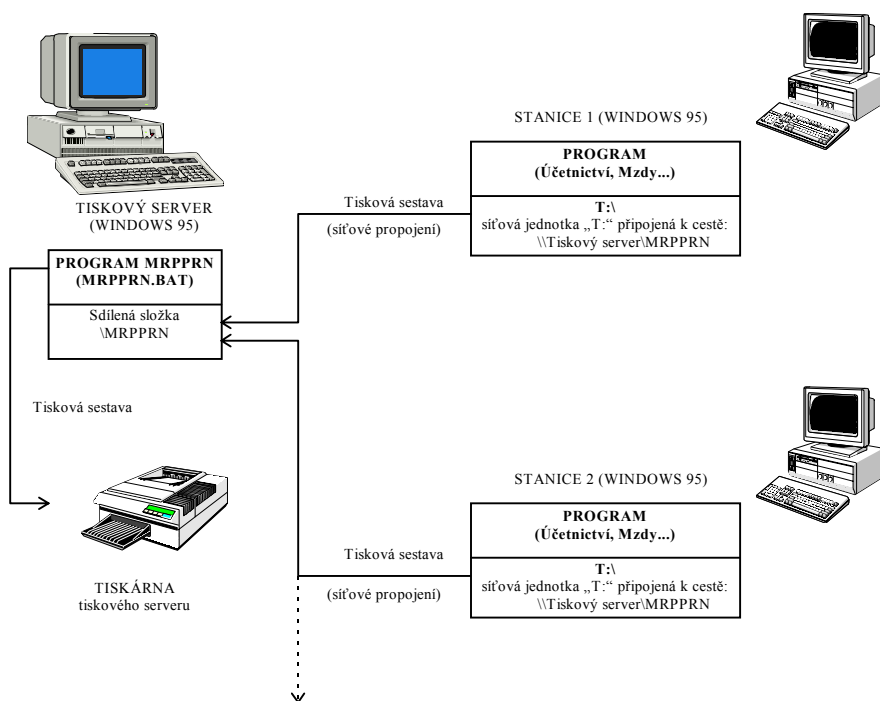
4. Pokud máte na Vašem počítači instalován operační systém WINDOWS 3.1 nebo WINDOWS 95 a tiskárna nebo diakritika na monitoru nepracuje správně:

- spusťte znovu program SETDIAK.BAT a přeinstalujte "Národní prostředí". Program Vám pomůže zkontrolovat a upravit Vaše soubory CONFIG.SYS a AUTOEXEC.BAT, zkontroluje a nastaví Vaše instalované tiskárny (MS-WINDOWS 95) a vytvoří skupinu zástupců programů firmy MRP s nadefinovanými vlastnostmi a názvem "MRP - Národní prostředí", který zařadí do skupiny "programy" (programs - anglická verze WINDOWS 95) do nabídky "Start". Doporučujeme spouštět programy prostřednictvím těchto zástupců pro zabezpečení jejich správné funkce. V případě, že přeinstalace nepomůže postupujte podle bodu 1 až 3.

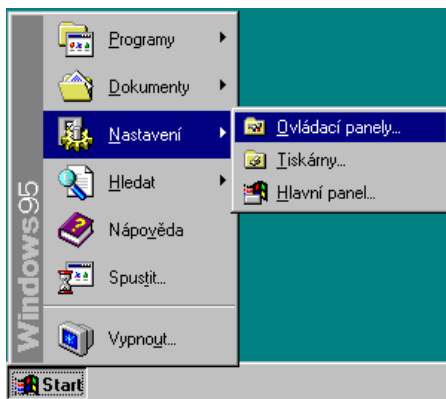
Pokud po instalaci Národního prostředí přestaly tisknout jiné programy, přeinstalujte, případně změňte ovladač k tiskárně pro WINDOWS 95. Ovladače některých tiskáren nemusí spolupracovat s naším produktem Národní prostředí. V takovém případě se obraťte o pomoc k dodavateli Vaší tiskárny.

7. TISK V SÍTI POČÍTAČŮ WINDOWS 95

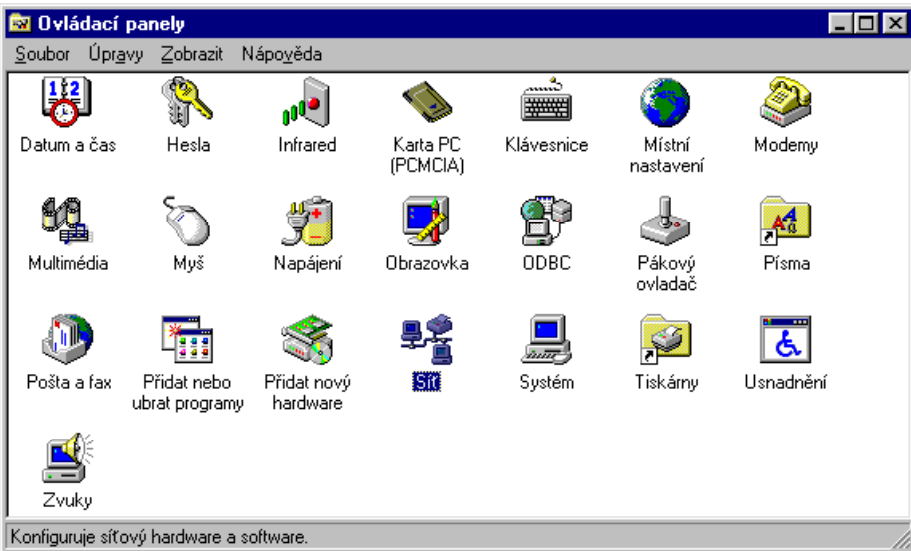
Schéma propojení počítačů v síti WINDOWS 95:



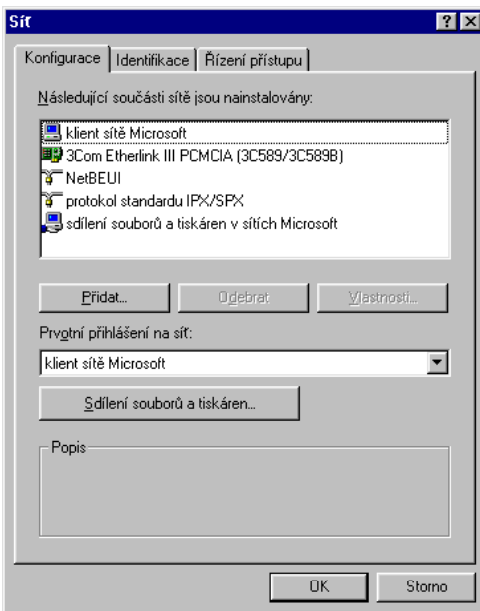
Pro správnou funkci programu je nutné na tiskovém serveru vytvořit složku sdílenou všemi stanicemi s názvem "\\MRPPRN".



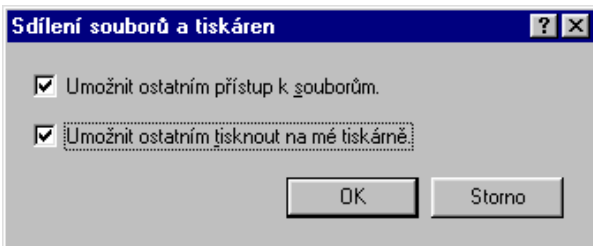
Obrázek 21: Nabídka Start



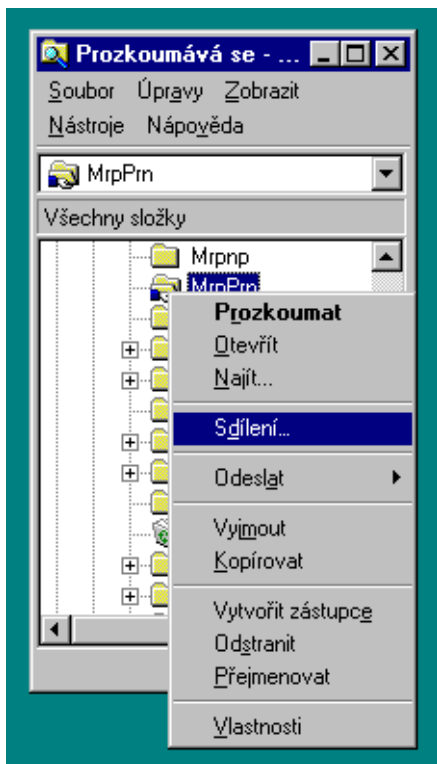
Obrázek 22: Ovládací panely - volba nastavení sítě



Obrázek 23: Nastavení sítě - povolení sdílení složek jinými počítači v síti WINDOWS95



Obrázek 24: Povolení sdílení složek a tiskáren

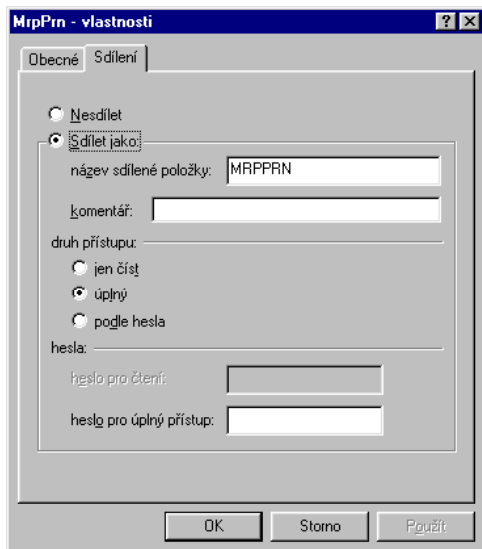


Obrázek 25: Nastavení sdílení složky MRPPRN tiskového serveru

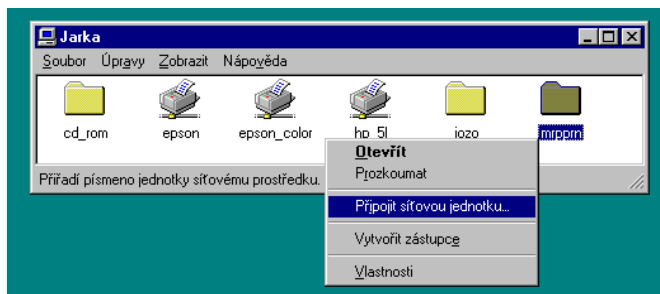
Tato složka musí být přístupná všem uživatelům jako "T:" (namapovaný disk T) a tisk ze stanic (z programů firmy MRP) musí být přeměřovaný do této složky.

Příklad připojení síťové jednotky "T:" ke sdílené složce "MRPPRN" tiskového

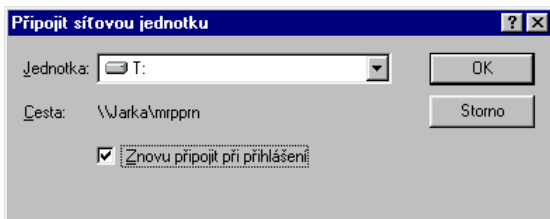
serveru "JARKA":



Obrázek 26: Povolení úplného přístupu k souboru MRPPRN tiskového serveru



Obrázek 27: Připojení síťové jednotky pracovní stanice k sdílené složce MRPPRN tiskového serveru



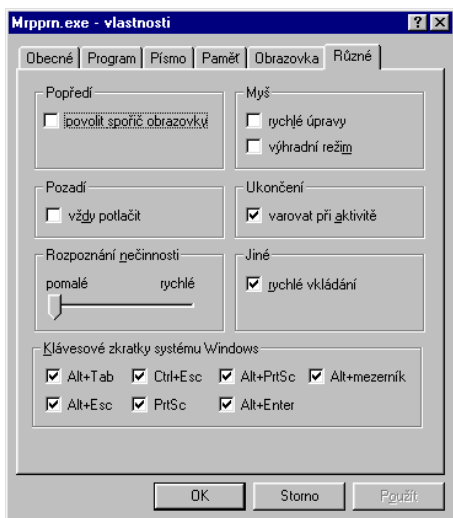
Obrázek 28: Připojení síťové jednotky "T:" ke sdílené složce MRPPRN tiskového serveru "Jarka"

Program MRPPRN.EXE sleduje složku \\MRPPRN a pokud se v ní nachází nějaký korektně ukončený tiskový soubor, automaticky ho vytiskne na lokální tiskárně připojené k tiskovému serveru.

Program MRPPRN.EXE musí mít nastavené vlastnosti:

Různé\Pozadí\vždy potlačit - vypnuto []

Různé\Rozpoznání nečinnosti - pomalu [minimum]



Obrázek 29: Nastavení vlastností tiskového programu MRPPRN

Parametry programu MRPPRN.EXE:

1. Cesta do sledované složky (MRPPRN) + maska tiskových souborů
2. Cesta do adresáře Národního prostředí (MRPNP)
3. Výstupní port na lokální tiskárnu (PRN, LPT1, LPT2, ...)
4. Interval kontroly přítomnosti souboru v sledované složce v 1/20 (s).
5. Pokud je uvedeno, je vypnuta inicializace tiskárny před tiskem každé tiskové sestavy.

Příklad:

\MrpNp\MrpPrn.exe \MrpPrn*.TLA \MrpNP Lpt1 20 X

8. PŘÍLOHY

Klávesnice IBM

Esc	F1	F2	F3	F4	F5	F6	F7	F8	F9	F10	F11	F12	Prt	Sl	Pau		
~ `	! @	1 2	# 3	\$ 4	% 5	^ 6	& 7	* 8	(9) 0	_ -	+ =	\	BS	Ins	Hom	PgU
Tab	Q	W	E	R	T	Y	U	I	O	P	{	}	↵		Del	End	PgD
Caps	A	S	D	F	G	H	J	K	L	:	;	" '	Enter	editační šipky			
Shift	Z	X	C	V	B	N	M	<	,	>	.	? /	Shift	^			
Ctrl	Alt	Space						Alt	Ctrl	< v >							

Slovenská klávesnice

Esc	F1	F2	F3	F4	F5	F6	F7	F8	F9	F10	F11	F12	Prt	Sl	Pau		
~ `	1 +	2 r	3 š	4 č	5 r	6 ž	7 ý	8 á	9 í	0 é	% =	~ `	\	BS	Ins	Hom	PgU
Tab	Q	W	E	R	T	Z	U	I	O	P	/ ú	(ä	↵		Del	End	PgD
Caps	A	S	D	F	G	H	J	K	L	„ ô	!	Enter	editační šipky				
Shift	Y	X	C	V	B	N	M	?	:	.	_ -	Shift	^				
Ctrl	Alt	Space						Alt	Ctrl	< v >							

Česká klávesnice

Esc	F1	F2	F3	F4	F5	F6	F7	F8	F9	F10	F11	F12	Prt	Sl	Pau		
~ `	1 +	2 ě	3 š	4 č	5 ř	6 ž	7 ý	8 á	9 í	0 é	% =	~ `	\	BS	Ins	Hom	PgU
Tab	Q	W	E	R	T	Z	U	I	O	P	/ ú	()	↵		Del	End	PgD
Caps	A	S	D	F	G	H	J	K	L	„ ů	!	§	Enter	editační šipky			
Shift	Y	X	C	V	B	N	M	?	:	.	_ -	Shift	^				
Ctrl	Alt	Space						Alt	Ctrl	< v >							

9. ZÁVĚR



Soubor programů pod označením Národní prostředí je silným nástrojem, který z Vašeho počítače při jeho správném používání udělá Česky (Slovensky) hovořící a píšící stroj pod operačním systémem MS-DOS využívaje přitom maximálně možnosti, které poskytuje znaková sada KAMENICKÝCH.

Protože programy procházejí operativními změnami, případný popis nových funkcí, které jsme nestihli popsat v tomto manuálu, najdete v textovém souboru DOPLNKY.TXT.

Věříme, že tento program se stane Vaším neocenitelným a spolehlivým pomocníkem, šetřícím Váš drahocenný čas.

Jménem firmy MRP Vám přejeme mnoho spokojenosti a úspěchů v práci s našimi programy

Autoři

Poznámky

MRP–Informatics, spol. s. r. o. • P. O. Box 35 • 763 15 Slušovice

(Firma má IČO 46900675 a je vedena u rejstříkového soudu v Brně pod spisovou značkou C.5692)

Hotline: 067-721 20 64, 700 12 58 • Fax: 067-705 92 50, 798 11 76

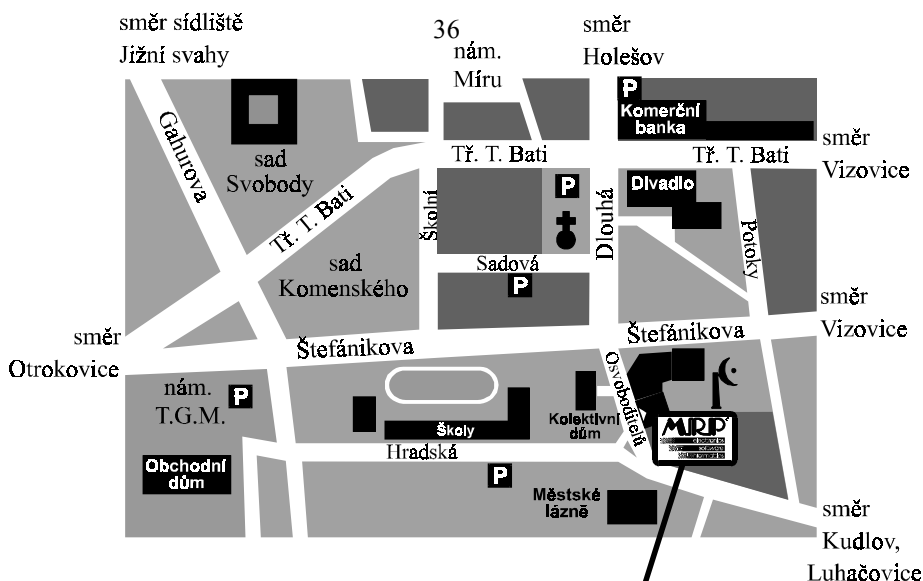
(Nová telefonní čísla platná od 22. září 2002: *Hotline* 577 212 064, 577 001 258 • *Fax* 577 059 250, 577 981 176)

GSM Pægas: 0604-207845 • Eurotel: 0606-704704 • Oskar: 0608-717000

Internet: <http://www.mrp.cz> • e-mail: info@mrp.cz

Distribuční a školicí pracoviště: Osoboditelů 3315 • 760 01 Zlín

Víte, kde je nejdůležitější místo ve Zlíně?



MRP®

electronics
software
informatics

**Osoboditelů 3315
Zlín**

- obytové oddělení
- školicí středisko
- MRP - centrum zřizování internetových obchodů pro ČR