

Základ univerzálního systému



*P. O. BOX 35
76315 Slušovice
telefon: +420 577 001 258
telefax: +420 577 059 250
internet: <http://www.mrp.cz>*

Název: MRP - Soubor účetních agend, Základ univerzálního systému
Verze: 4.x
Vývoj: MRP-Informatics, s. r. o., Divize informačních systémů
Autoři: Kolektiv
Odpovídá: Jiří Mičulka
Vydání: Páté, doplněné (prosinec 2006)
Počet stran: 32
Vydává: MRP-Informatics, s. r. o.
Určeno: Uživatelům softwarových produktů firmy MRP-Informatics, s. r. o.

MRP logo a název **MRP®** jsou registrované ochranné známky, které má ve své správě firma MRP-Informatics, s. r. o.

MS-DOS, MS Windows jsou registrované ochranné známky firmy Microsoft Corporation. Ostatní citované značky a jména produktů jsou ochranné známky nebo registrované ochranné známky jejich náležitých majitelů.

Software i publikace jsou chráněny autorským zákonem ČR. Žádná část tohoto manuálu nesmí být kopírována, rozmnožována nebo publikována v žádné formě bez výslovného písemného souhlasu firmy MRP-Informatics, s. r. o.

Firma MRP-Informatics, s. r. o. na sebe nebere žádnou odpovědnost za případné škody způsobené použitím programu Základ univerzálního systému.

Informace obsažené v této publikaci mohou podléhat změnám bez předchozího upozornění.

Tato publikace neprošla redakční ani jazykovou úpravou.

**průvodce uživatele
programem**

**MRP - Soubor účetních agend
Základ univerzálního systému**

OBSAH

ÚVOD	5
POŽADAVKY NA VÝPOČETNÍ SESTAVU	6
V případě práce pod operačním systémem MS-DOS	6
V případě práce pod operačním systémem Windows 95 a vyšším	6
V případě práce v počítačových sítích LAN	6
Požadavky na konfiguraci systému	6
INSTALACE A SPUŠTĚNÍ	7
Instalace z diskety	7
Instalace z MRP-CD	7
Instalace z internetu	8
Rozmístění jednotlivých modulů	8
Instalace do počítačové sítě	8
Spuštění MRP-Souboru účetních agend (základu systému)	9
MRP-MENU	10
Servisní funkce	10
Konfigurace	11
Přenos dat verzí 2.74-W a starších	13
Systémové služby	13
PRÁCE S PROGRAMY V POČÍTAČOVÉ SÍTI	15
Stanice DOS v sítích Novell Netware	16
Stanice Windows	16
Stanice v sítích Netware Lite	17
Další důležité informace a tipy	18
SPOLEČNÉ FUNKCE MODULŮ	19
Adresy zákazníků	19
Tiskové výstupy	21
Volitelné sestavy	24
Archivace sestav	25
Export dat do formátu DBF, TXT, XLS, HTML	25

ÚVOD

Vážení uživatelé, dostává se Vám do rukou nová generace programů MRP - Soubor účetních agend. Jeho nedílnou součástí je nyní Základ systému.

Jaké výhody Vám Základ systému přináší?

- Základ systému sdružuje jednotlivé programové moduly (dále zkráceně programy), MRP - Souboru účetních agend, které dosud figurovaly jako samostatné programy, do jednoho celku. To umožňuje sjednotit a zjednodušit nastavování společných parametrů a vlastností.
- Z jednoho místa nyní nastavíte tiskárnu i obrazovku. Už nebudete muset při spouštění modulů uzavírat DOSové okno nebo složitě přepínat mezi adresáři.
- Jednotným umístěním obslužných databázových knihoven jsme ušetřili prostor, který dosud jednotlivé moduly i s knihovnami zabíraly na disku

V této příručce naleznete také podrobný popis součástí a postupů, které jsou shodné pro většinu programových modulů MRP - Souboru účetních agend. Z toho titulu jsme také tyto pasáže vypustili z individuálních manuálů. Zejména se jedná o popis nastavení programů, popis úpravy tiskových formulářů, postup tvorby vlastních uživatelských tiskových sestav, archivace tiskových sestav a podobně.

Blahopřejeme vám, vážení uživatelé, k zakoupení některého z modulů MRP - Soubor u účetních agend (univerzální systém) a zároveň vám děkujeme za projevenou důvěru. Vaše zkušenosti, kterých nabudete při praktickém nasazení v konkrétních podmínkách, a které nám sdělíte, se stanou zdrojem cenných informací, z něž budeme čerpat pro další vývoj.

Autoři

POŽADAVKY NA VÝPOČETNÍ SESTAVU

V případě práce pod operačním systémem MS-DOS

MRP-Soubor účetních agend může pracovat na libovolném počítači IBM PC AT kompatibilním, který má minimálně procesor 386 DX (raději 486 nebo Pentium) a aspoň 4 MB operační paměti. Operační systém MS-DOS by měl mít verzi 5.0 nebo vyšší. Pod ostatními operačními systémy (PC-DOS, DR-DOS, ...) není funkčnost programu zaručena. Budete-li z programu tisknout výstupní sestavy, musíte mít tiskárnu, schopnou správně interpretovat řídicí kódy EPSON nebo IBM. V současnosti většina jehličkových tiskáren i některé inkoustové tiskárny toto splňují. Laserové tiskárny budou s programem spolupracovat pouze ty, které jsou kompatibilní s tiskárnami Hewlett Packard LaserJet, nebo případně umí emulovat režim EPSON či IBM. Pro správný tisk a interpretaci češtiny (v kódu Latin2 nebo bratří Kamenických) doporučujeme použít náš softwarový produkt MRP-Národní prostředí.

V případě práce pod operačním systémem Windows 95 a vyšším

MRP-Soubor účetních agend může pracovat na libovolném počítači kompatibilním s počítači IBM PC, který má minimálně procesor 486 (raději Pentium) a aspoň 16 MB operační paměti. Pokud budete z programu tisknout výstupní sestavy, musíte mít tiskárnu, která je kompatibilní s Windows 95/98/NT (má příslušné ovladače od výrobců). Pro správný tisk a interpretaci češtiny (v kódu Latin2 nebo bratří Kamenických) bude nutné použít náš softwarový produkt MRP-Tiskový manažer.

V případě práce v počítačových sítích LAN

V prvé řadě musíte mít zakoupenou licenci, která podporuje práci v počítačové síti LAN, na každý modul. MRP-Soubor účetních agend pak může pracovat na všech běžných síťových operačních systémech. Očekávat ale můžete některá omezení, zejména při použití některých příliš levných síťových systémů. Doporučujeme Vám síť Novell nebo Windows. Dále platí výše uvedené s tím, že budete potřebovat MRP-Národní prostředí pro síť nebo MRP-Tiskový manažer pro síť.

Požadavky na konfiguraci systému

Nutnou podmínkou je nastavení maximálního počtu současně otevřených souborů minimálně na 150 (pokud tomu tak není, upravte patřičně soubor CONFIG.SYS příkazem FILES=150 a restartujte Váš systém). Pro zpřístupnění operační paměti nad 640 kB je nutno v konfiguračním souboru CONFIG.SYS použít ovladač HIMEM.SYS. Při použití ovladače EMM386.EXE je nejlépe použít parametr NOEMS. V případě jiného parametru je potřeba nastavit ovladač tak, aby zbylo alespoň 4 MB volné rozšířené paměti XMS.

U Windows NT nastavujte FILES=250 v souboru CONFIG.NT, který je v adresáři, kde jsou Windows NT nainstalovány v podadresáři SYSTEM32.

INSTALACE A SPUŠTĚNÍ

Instalace z diskety

Vložte do mechaniky instalační disketu MRP-Soubor účetních agend (základ systému) a zadejte příkaz “odkud: INSTALL”, kde paramer “odkud” označuje zdrojovou mechaniku.

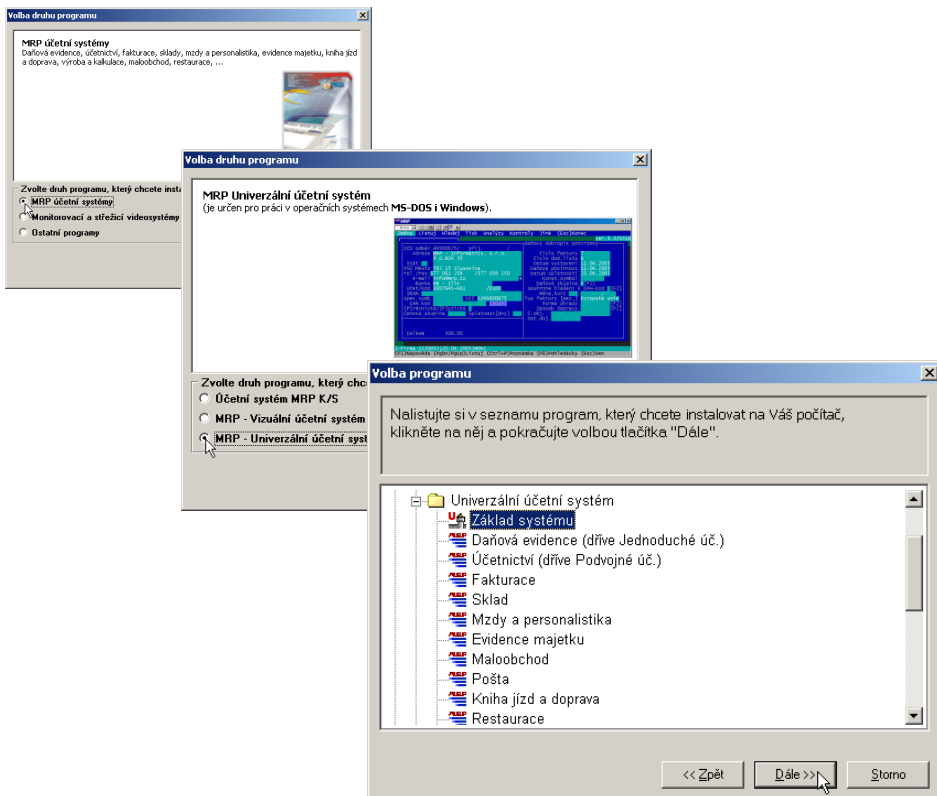
Příklad instalace z mechaniky a: a:INSTALL

Poté si program žádá název cílového disku. Výběr potvrdíte klávesou **Enter**.

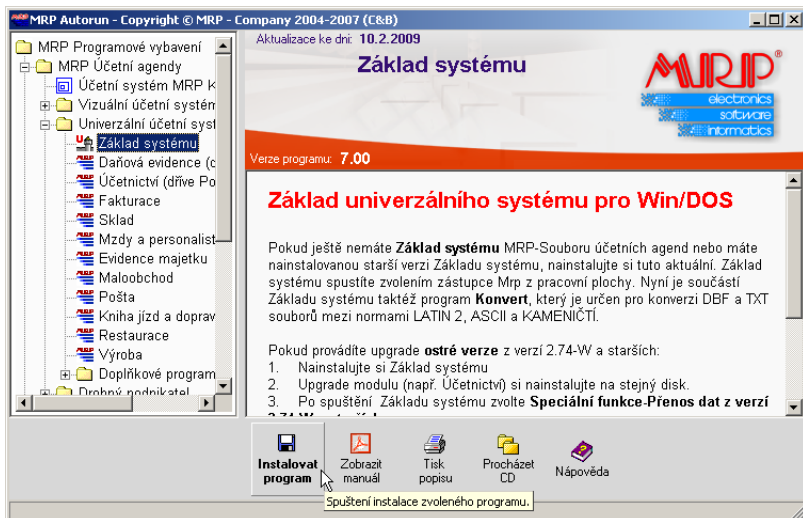
Obdobně se postupuje při instalaci z jiného (např. pevného) disku.

Instalace z MRP-CD

Vložte do mechaniky instalační MRP-CD a vyčkejte spuštění Autorunu. Nemáte-li povolené automatické spuštění, pak spusíte program Setup.exe z MRP-CD. Za pomoci Průvodce instalací se krok za krokem propracujete k instalaci (viz obr.)



Pokud Průvodce instalací uzavřete, můžete si sami vyhledat Základ univerzálního systému ve stromové nabídce MRP programového vybavení tak, že rozbalíte (kliknutím na +) Účetní agendy, pak Univerzální pro DOS i Windows, označíte kliknutím Základ systému a zvolíte tlačítko **Instalovat program** (viz též obr.).



Instalace z internetu

Základ univerzálního účetního systému je k dispozici na internetových stránkách MRP-Informatics (www.mrp.cz), pod volbou Stažení. Podrobné pokyny naleznete přímo na stránkách. Po kliknutí na volbu základ systému vás internetový prohlížeč vyzve k zadání cílového adresáře na Vašem disku. Stažené soubory tvoří samorozbalovací archiv, který po stažení spustíte, čímž se rozbalí vlastní instalační soubory a zahájí instalace. Dále budete postupovat podle pokynů na obrazovce, jako při instalaci z diskety nebo z MRP-CD.

Rozmístění jednotlivých modulů

Celý soubor programů je instalován do adresáře MRP na zvoleném disku.

\MRP\	Hlavní MRP-menu (základ systému)
\MRP\JS\	Daňová evidence (dříve Jednoduché účetnictví)
\MRP\PS\	Účetnictví (dříve Podvojně účetnictví)
\MRP\FS\	Fakturace (pouze v případě licence na samostatnou fakturaci)
\MRP\SKL\	Skladové hospodářství (pouze v příp. licence na samostatný sklad)
\MRP\MO\	Maloobchod
\MRP\RJ\	Restaurace
\MRP\MP\	Mzdy a personalistika

\MRP\VY\	Výroba
\MRP\KJ\	Knihy jízd
\MRP\EM\	Evidence majetku
\MRP\PT\	Pošta
\MRP\DEMO\	Zkušební verze (v tomto adresáři se nacházejí znovu podadresáře JS, PS, FS, ...)

Nejprve je třeba nainstalovat MRP - Soubor účetních agend (základ systému), a pak pokračovat s instalací dalších modulů. Plně a zkušební verze modulů se vzájemně nijak neovlivňují.

Novou instalací modulů zůstanou na pevném disku zachovány původní datové soubory.

Instalace do počítačové sítě

V počítačové síti se program instaluje pouze jednou na vybranou stanici - server. Pro ostatní počítače v síti je potřeba aby adresář, kde je nainstalováno Hlavní MRP - menu (\MRP\), byl plně přístupný pro všechny operace se soubory a adresáři. Program se pak spouští přímo ze serveru. Podrobný postup a nastavení se nacházejí v kapitole PRÁCE S PROGRAMY V POČÍTAČOVÉ SÍTI.

Spuštění MRP-Souboru účetních agend (základu systému)



V operačním systému Window 95 a vyšším se pro spuštění vytváří na pracovní ploše **zástupce** . Program spustíme dvojným kliknutím na zástupce.

MRP-univerzální účetní systém

V operační systém DOS (nebo v DOS resp. command okně Windows) spustíte program dávkovým souborem U.BAT v adresáři MRP. Po zadání příkazu U a stisku Enter se provede dávka odstartování spouštěcího modulu FOXR, načež se spustí MRP - Soubor účetních agend. Program na začátku zjišťuje verzi operačního systému. Ve vyjimečných případech může dojít ke konfliktu s operačním systémem a zatuhnutí programu ve stavu, kdy je prázdná obrazovka a pravém horním rohu ukazatel hodin. V takovém případě je potřeba program spouštět s parametrem označujícím název operačního systému DOS, WINDOWS95, WINDOWS98, WINDOWSME, WINDOWSNT, WINDOWS2000, WINDOWSXP, WINDOWSVISTA.

Spouštěcí příkaz by tedy zněl např.: U .BAT DOS.

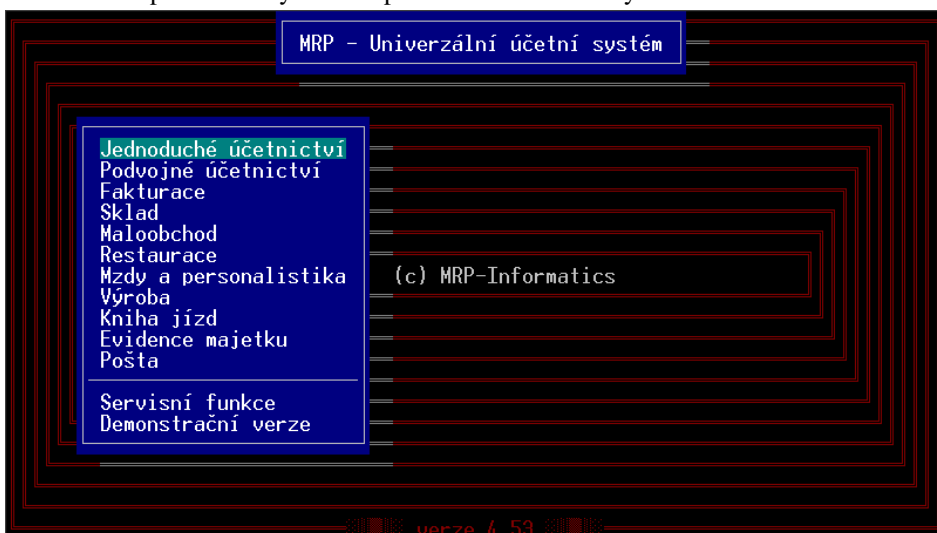
Pro použití programu i v prostředích, kde není možné zjistit název pracovní stanice, je možné spouštět MRP univerzální systém s parametrem, který určí název stanice nezávisle na nastavení sítě a operačním systémem. Spouštěcí dávkový soubor \MRP\U.BAT je možné spustit se dvěma parametry, kde první je název operačního systému a druhý název pracovní stanice. Název stanice by měl mít maximálně 8 znaků a neměl obsahovat znaky, které by bránily správnému vytvoření souboru s tímto názvem. Neměly by tedy být použity znaky jako mezera, tečka, čárka apod. Příkazový řádek pro spuštění by tedy mohl vypadat:

```
C:\MRP\U.BAT WindowsXP Stanice1
```

MRP-MENU

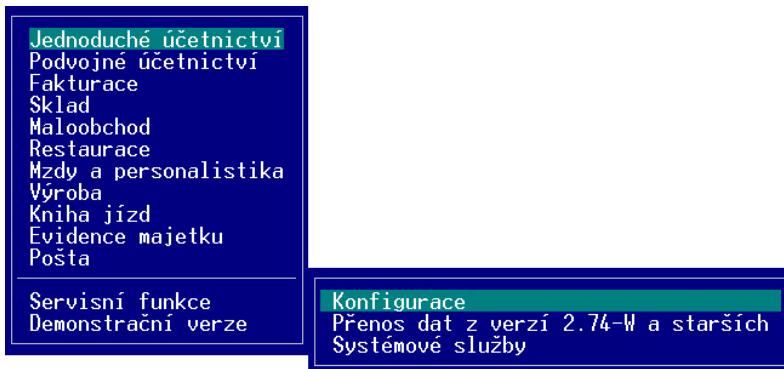
Po spuštění (viz výše) Vám program nabídne zadání správného programového data (den.měsíc.rok). Souhlasíte-li s nabídnutým datem, potvrdíte položku klávesou Enter (dále jen potvrdíte). U systémů bez zdroje času program uchovává datum posledního spuštění. V tomto případě pouze změníte rozdílnou cifru a potvrdíte.

Po zadání data program vyhledá nainstalované moduly a zobrazí je v nabídce. Požadovaný programový modul (dále jen program) spustíte tak, že jej vyberete šipkami a potvrdíte, nebo stlačíte příslušné zvýrazněné písmeno v názvu volby.



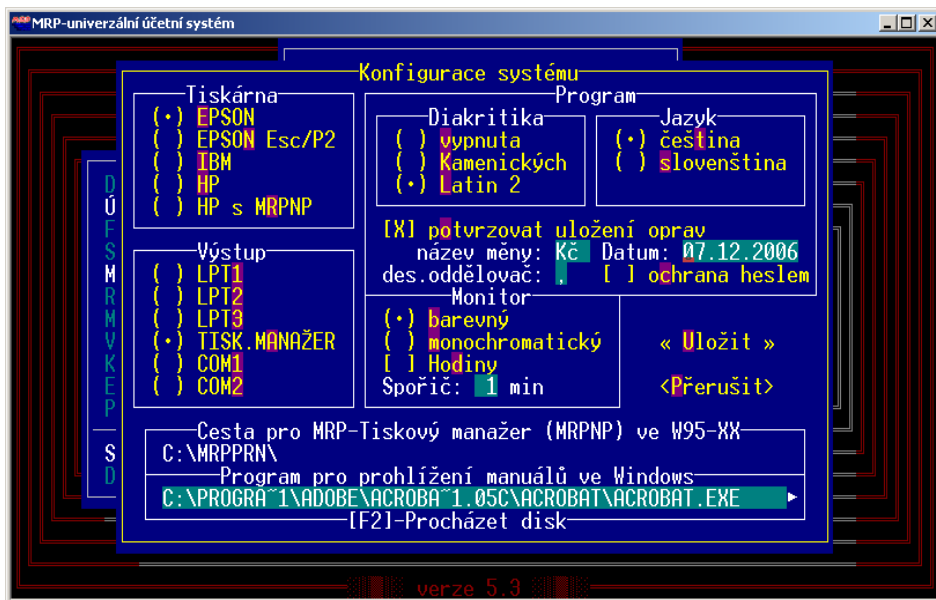
Servisní funkce

Volba servisní funkce zahrnuje služby týkající se technického zabezpečení a nastavení parametrů společných všem programům.



Konfigurace

Touto funkcí definujete následující základní parametry společné souboru programů



Tiskárna

- EPSON – jehličková tiskárna v režimu Epson
- EPSON Esc/P2 jehličková tiskárna modernějšího typu Esc/P2
- IBM jehličková tiskárna v režimu IBM
- HP laserové a inkoustové tiskárny standardu HP
- HP s MRPNP typ HP v případě, že je instalováno MRP Národní prostředí

Výstup

- typ výstupního tiskového zařízení, porty LPT1-3, COM1-2 nebo WINDOWS95-XX. Při volbě WINDOWS95-XX jsou výstupní tiskové sestavy generovány do textových souborů v adresáři definovaném položkou „Cesta pro MRP-Tiskový manažer (MRPNP) ve W95-XX“. Námí dodávaný program MRP-Tiskový manažer poté tyto soubory odesílá na vybranou tiskárnu.

Diakritika

- umožňuje potlačení diakritiky nebo nastavení kódování dle bratrů Kamenických, Latin2 pro zobrazování textů a výstupní sestavy.

Jazyk

- nastavení zobrazených voleb, výstupních sestav a některých funkcí v češtině nebo slovenštině

Potvrzovat uložení oprav

- při zatržení této volby se programy v případech oprav zápisů např. v peněžním deníku a následném ukončení opravy klávesou Esc zeptají, jestli provedené změny uložit. Pokud volba není zatržena, po stisku klávesy Esc se změny neukládají.

Název měny

- kód používané měnové jednotky

Desetinný oddělovač

- znak oddělovače desetinné části čísla. Základní nastavení je „.“ Pokud používáte ovladač klávesnice v kódování Latin2 a chcete zadávat oddělovač z numerické části klávesnice zvolte „“.

Ochrana heslem

- zadáním hesla je možné chránit přístup do funkcí Přenos dat verzí 2.74-W a starších a Systémové služby. Pro odstranění hesla je potřeba zadat staré heslo a pak nové prázdné.

Datum

- programové datum nastavované při spuštění Základu systému. Je společné pro všechny moduly. Jeho změnou neměníte systémové datum počítače.

Monitor

- umožňuje nastavit černobílé nebo barevné zobrazení programu. Vhodné pro použití u monochromatických zobrazovačů.

Spořič

- nastavení času v minutách, jak dlouho bude program čekat od posledního stisku klávesy než spustí spořič obrazovky. Při nastavení hodnoty 0 se spořič nespustí.

Program pro prohlížení manuálů ve Windows

- nastavení příkazu pro spuštění programu (Acrobat reader), který ve Windows zobrazí manuál programu dodávaný ve formě souborů typu PDF. Pokud se na počítači nachází program Acrobat reader je příkaz doplněn při spuštění automaticky, není-li nalezen je možné použít funkci F2 na procházení disku. Prohlížení manuálů se spouští kdekoliv v programech systému klávesami Ctrl+F1.

Přenos dat verzí 2.74-W a starších

Tato funkce provádí převod dat z dříve instalovaných programů verzí 2.74-W a starších. Tyto programy byly instalovány do adresářů „MRP“ plus znaková část licenčního čísla např. MRPPSM = podvojný účetnictví-multiverze. Nynější umístění podvojný účetnictví by bylo v adresáři \MRP\PS\, proto má funkce za úkol správně přenést data z původního (MRPPSM) do aktuálního adresáře. Ve verzi 4.x je změněno proti předchozím verzím umístění databází první zpracovávané firmy z hlavního adresáře programu (MRPPSM) do podadresáře FIR1 (MRP\PS\FIR1), aby byl systém umístění stejný jako u ostatních firem. Přenos dat byste měli provést nejlépe ještě před prvním spuštěním příslušného programu.

Postup:

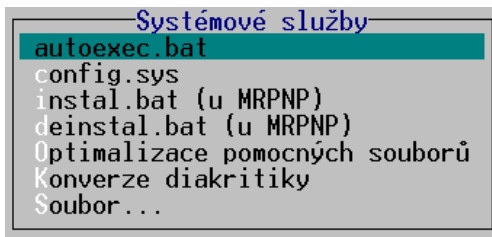
Nejprve vyberete program, který chcete aktualizovat. Poté program prohledá Vaši aktuální diskovou jednotku a nabídne Vám cestu ke starší verzi programu. Pokud nebyl žádný program nalezen, zůstává cesta prázdná. Pravděpodobně se starší verze nachází na jiném disku, a proto musíte cestu zadat sami. Po potvrzení cesty k programu je zjišťováno potřebné místo na disku pro přenos dat. Následuje dotaz „Spustit přenos dat?“ - potvrzením volby „Ano“ se spustí fyzický přenos dat, který již není možné přerušit. Služba umožňuje dva typy přenosu dat, kopírování nebo přesun. Při kopírování se vytvoří kopie souborů staré verze v adresáři verze nové a tím zůstanou staré soubory zachovány. Kopírování proběhne pokud máte dostatek místa na disku a na dotaz „Smazat data předchozí verze“ odpovíte „Ne“.

Při přesunu se soubory staré verze pouze přemístí do adresáře nové verze, čili soubory z dřívějšího adresáře zmizí. Přesun proběhne automaticky pokud program zjistí nedostatek místa na disku nebo odpovíte „Ano“ na dotaz „Smazat data předchozí verze“. Výhodou přesunu dat je jeho rychlost a úspora místa, avšak je zde větší nebezpečí ztráty dat při nepředvídaném přerušení přenosu, proto **doporučujeme před přesunem provést zálohu dat ve staré verzi programu!!!**

Jestliže se v průběhu přenosu objeví hlášení např. „Adresář C:\MRP\PS\FIR1\ pro firmu č.1 již existuje“, znamená to, že s novou verzí programu již někdo pracoval a je v ní vytvořena příslušná firma. Odpovíte-li „Ano“ na dotaz „Přepsat existující data?“, přepíše se data příslušné firmy nové verze daty z firmy stejného čísla z verze staré.

Systémové služby

Funkce obsažené v rámci této volby mají za úkol pomoci zjistit a opravit některá nastavení operačního systému počítače.



Autoexec.bat, config.sys

- volba umožňuje prohlížet a upravovat obsah těchto konfiguračních souborů. Pokud soubory nejsou na aktuálním disku nalezeny, program nabídne jejich vytvoření nebo vyhledání na jiném disku.

Instal.bat, deinstal.bat

- v případě, že je na disku nainstalován produkt MRP – Národní prostředí, dovolují tyto volby prohlížet a upravovat soubory pro zavedení, odstranění ovladačů národního prostředí do a z paměti.

Optimalizace pomocných souborů

- tato volba umožňuje nastavit a provést odstranění souborů pomocných dočasných (*.TMP, NEMAZ.*), nebo optimalizovat počet souborů konfiguračních (MMRPKONF.*, Název počítače.*), které mohou zůstat v adresáři MRP, kde je spouštěn základ systému, po nesprávném ukončení programu.
- Optimalizace konfiguračních souborů – má význam hlavně při provozování programu v počítačové síti. Je možné provést jednorázovou optimalizaci, nebo nastavit její provádění automaticky při spouštění základu.
- Rušení pomocných TMP souborů – dovoluje provést zrušení TMP souborů, nebo nastavit jejich rušení při spouštění základu.

Konverze diakritiky

- Převede data do jiného kódování. Má význam zejména při přechodu z operačního systému MS-DOS na Windows 95 a vyšší (převod dat z kódování Kamenických do kódování Latin II). Tato služba nesouvisí s převodem dat mezi univerzální a vizuální verzí účetnictví!

Soubor ...

- možnost hledání, zobrazení, úpravy nebo vytvoření libovolného souboru.

PRÁCE S PROGRAMY V POČÍTAČOVÉ SÍTI

Síťová verze programu umožňuje pracovat se společnými daty na několika počítačích najednou.

Předem je však třeba upozornit na to, že síťovou verzi může instalovat pouze ten, kdo zná dokonale problematiku počítačových sítí! Špatná konfigurace sítě může způsobit v lepším případě zbytečně pomalý běh programu nebo jeho nefunkčnost (zablokování, chybová hlášení atd.), v krajním případě poškození a ztrátu datových souborů.

Při používání síťové verze se musí dodržovat některé zásady, protože při práci je nutno brát ohled na ostatní uživatele sítě.

Některé operace vyžadují, aby práci v programu ukončili všichni ostatní uživatelé sítě, protože se jedná o zásadní reorganizaci datových souborů. K těmto operacím patří:

- instalace aktualizované verze programu
- zálohování a obnova dat
- záchrana dat opravou indexových souborů
- jiné

Program je otestován v sítích NOVELL (NetWare 386, NetWare Lite), jeho činnost je však možná ve všech sítích kompatibilních se sítěmi NOVELL. Dále je možné s programem pracovat v sítích typu Windows 95 a Windows NT.

Jestliže ještě nemáte zbudovanou síť, můžete si vybrat mezi levnější NetWare Lite pro menší firmy, nebo NetWare 386 pro větší firmy (více síťových stanic). Síťové karty jsou vhodné typu Ethernet (10 Mbit/s).

Pro práci v síti doporučujeme následující konfiguraci počítačů:

Jako server doporučujeme minimálně PC AT 486/50 MHz, 16 MB RAM, pevný disk aspoň 200MB (co nejrychlejší). Monitor a klávesnice mohou být u vyhrazeného serveru (NetWare 386) úplně vynechány, pouze na dobu instalace se zapůjčí z některého jiného pracoviště. Jako pracovní stanice doporučujeme minimálně PC AT 386/40 MHz, 4 MB RAM, pevný disk a monitor dle aktuální potřeby.

Upozornění !!!

Mnohé uživatele bude lákat využití serveru jako pracovní stanice. To je sice možné, ale z praktického hlediska (zejména pro méně zkušené uživatele) ne příliš bezpečné. Pro bezpečnou práci v síti (vzhledem k pořízeným datům) je nutné dodržovat následující pravidla:

- server se zapíná vždy jako první a vypíná vždy jako poslední;
- pokud s programem pracuje aspoň jeden uživatel, nesmíte resetovat server;

- po ukončení práce lze vypnout (vyresetovat) počítač až po řádném ukončení programu návratem do operačního systému.

V případě, že se přece jen někdy podaří nelegálně ukončit program, je nutné provést opravu indexních souborů (menu Speciální funkce, oprava indexů). Nelegální ukončení programu (výpadek el.sítě, reset počítače při práci apod.) může v krajním případě způsobit i zborcení dat. Proto doporučujeme provádět jejich pravidelné zálohování!

Ve větších sítích, kde je třeba maximálního zabezpečení proti ztrátě dat, je vhodné touto problematikou pověřit školeného odborníka (tzv. správce sítě). Kromě zálohy na diskety je vhodné vytvořit záložní kopii zkopírováním celého adresáře programu na disk pracovní stanice.

Při spuštění v počítačových sítích program zjišťuje název stanice a pro tento název ukládá zvlášť konfiguraci (typ tiskárny, výstup tisku, typ monitoru...). Protože se konfigurace ukládá do souborů "Název stanice.xxx", je potřeba název zvolit tak, aby neobsahoval znaky, které by mohli bránit vytvoření souboru např. čárka, tečka, mezera, a neměl by být delší než 8 znaků, nebo prvních 8 znaků musí alespoň jednoznačně stanici identifikovat.

Stanice DOS v sítích Novell Netware

Název stanice se definuje nastavením systémové proměnné MACHINE. Nejlepší je nastavení provést v LOGINSRIPTu příkazem MACHINE=jméno. V LOGINSRIPTu je možné stanici jednoznačně identifikovat podle síťové adresy v proměnné P_STATION.

Název počítače je možné také nadefinovat v souboru NET.CFG v části NetWare DOS Requester příkazem LONG MACHINE TYPE=přiřazené jméno.

Pokud by se nenastavila hodnota MACHINE nebylo možné nastavit pro každou stanici jinou konfiguraci, protože všechny stanice by měly společné jméno IBM_PC.

Stanice Windows

U stanic s operačním systémem Windows je stanice jednoznačně určena v nastavení sítě názvem počítače.

Ze stanic Windows není možné program spouštět přímo zadáním cesty např. \\SERVER\MRP\U.BAT, ale je nejdříve potřeba server připojit jako síťovou jednotku.

Příklad vytvoření připojení pro spuštění:

1. Na serveru nastavíme úplné sdílení adresáře MRP
2. Ze stanice přes Okolní počítače vybereme Server a sdílený adresář MRP připojíme jako jednotku F:. Je vhodné zde zapnout nastavení "Znovu připojit při přihlášení", aby se toto připojení provádělo automaticky po přihlášení do sítě.
3. Program se bude spouštět F:\U.BAT

Stanice v sítích Netware Lite

U těchto typů sítí se název stanice získává podle přihlášení počítače do sítě příkazem NET LOGIN jméno.

Dále jsou uvedeny příklady základních konfiguračních souborů počítačů a sítě NetWare Lite.

Konfigurační soubor AUTOEXEC.BAT pracovní stanice:

```
echo off
prompt $p$g
path c:\;c:\dos;c:\nwlite
cd\nwlite
call startnet
net login 386
net map f: cdrive 486
net capture LPT1 star 486 b=n f=n d=n w=5
cd\mrp
u
```

Konfigurační soubor AUTOEXEC.BAT serveru:

```
echo off
prompt $p$g
path c:\;c:\dos;c:\nwlite
cd\nwlite
call startnet
net login 486
net capture LPT1 star 486 b=n f=n d=n w=5
del \mrp\*.tmp
```

Konfigurační soubor CONFIG.SYS:

```
device=c:\dos\himem.sys
device=c:\dos\emm386.exe noems
dos=high,umb
```

```
devicehigh=c:\dos\setver.exe  
install=c:\dos\fastopen.exe c:=200  
files=250  
buffers=20  
shell=c:\dos\command.com c:\dos\ /p  
lastdrive=Z
```

Konfigurační soubor STARTNET.BAT:

```
lh share /f:4096 /l:200  
lh lsl  
ne2100.com  
lh ipxodi a  
lh server  
lh client  
lh nlcachem.exe 256
```

Další důležité informace a tipy

- Na serveru Netware Lite musí být umožněno otevřít dostatečný počet souborů (příkaz files). Zvětšení oblasti pro jména u příkazu SHARE je nutné zejména u multiverze (to však neplatí pro DR DOS, kde se oblast přiděluje dynamicky).
- Pokud pracovní stanice mají pevné disky, lze urychlit práci v síti modifikováním souboru CONFIG.FP. Na disku C: je potřeba vytvořit adresář např. MRPTMP a do konfiguračního souboru CONFIG.FP, který se nachází v podadresáři s našim programem, většinou MRP, se přidají následující příkazy:

```
PROGWORK=C:\MRPTMP
```

```
SORTWORK=C:\MRPTMP
```

```
EDITWORK=C:\MRPTMP
```

- U sítí Netware v souboru NET.CFG v části NetWare DOS Requester zařadte příkaz SHOW DOTS=ON, aby se cesta vracela ve správném tvaru.
- V souboru SHELL.CFG resp. NET.CFG je nutno u příkazu FILE HANDLES nastavit dostatečný počet (podle druhu programu až 200).
- U Windows NT nastavujte FILES=250 v souboru CONFIG.NT, který je v adresáři, kde jsou Windows NT nainstalovány v podadresáři SYSTEM32 např. C:\WINNT\SYSTEM32\CONFIG.NT.

SPOLEČNÉ FUNKCE MODULŮ

Moduly MRP-Souboru účetních agend jsou navrženy tak, aby jejich obsluha byla maximálně zjednodušená a sjednocena. Společné služby a funkce naleznete pod stejnými volbami. Jejich popis jsme proto soustředili do této příručky a v návodech k jednotlivým modulům naleznete na příslušných místech odkazy na ni. Jedná se o adresář zákazníků, modifikace tiskových formulářů, archivace sestav a export dat.

Adresy zákazníků

Volbou Adresy z hlavního menu můžete prohlížet a editovat databázi zákazníků. Program zobrazí první stránku seznamu adres, ve kterém můžete listovat kurzorovými klávesami.

Stiskem libovolného znaku na klávesnici se zobrazí stránka od adresy začínající stisknutým znakem (každý další stisk upřesňuje hledací klíč, zrušíte jej stiskem klávesy Del, resp. BackSpace). Patřičnou adresu je možné vyhledat po stisku F4 zadáním hodnoty hledaného údaje obsaženého v adresáři (adresa, e-mail, telefon...) a F5 pak hledat další výskyt. Po stisku klávesy F4 se objevuje pole pro zadání hledané hodnoty naposledy hledaného údaje adresy. Po zápisu hledané hodnoty je možné zvolit směr hledání stiskem příslušných kláves: Enter - hledání od začátku adresáře, End – hledání od konce adresáře, šipka dolů - hledání od aktuální pozice směrem ke konci, šipka nahoru - hledání od aktuální pozice k začátku adresáře. Následné použití klávesy F5 pro vyhledání dalšího výskytu dodržuje zvolený směr hledání. Změna hledaného údaje se provádí tak, že klávesou Esc nepotvrdíte hledanou hodnotu a ze seznamu vyberete údaj, dle kterého se bude vyhledávat. Při hledání znakových údajů adresy je dále možné klávesou F4 zapnout nebo vypnout hledání uvnitř údaje. Pokud je tato funkce vypnuta, probíhá hledání pouze na začátku údaje, v případě zapnutí hledá program řetězec i uprostřed textu.

```

Adresa: (IČO) 46900675/ 07.12.06
MRP - Informatics, s. r. o. telefon 577 001 258
Na Stráni 532 fax 577 059 225
banka KB Zlín
PŠČ Město účet/kód 1907645-661 /0100
763 15 Slušovice IBAN
Kód státu CZ specif.symbol
e-mail: DIČ 303-46900675
info@mrp.cz [P]rávníká/[F]lyzická P
Splatnost faktur[dn] 10

EAN Kód:
Cenová skupina Daň.úřad

Poznámka:
internet: www.mrp.cz
hotline: 577 001 258, 577 212 064
mobil: 604-207845, 606-704704, 608-717000
fax: 577 981 176, 577 059 250

```

Stiskem mezerníku přidáte novou adresu. Po nastavení šipky na zvolený řádek stiskem klávesy **Enter** zobrazíte kompletní adresu a máte možnost ji editovat.

Cenová skupina je údaj umožňující individuální úpravu cen pro zákazníky. Zadáte-li zde číslo, jedná se o individuální změnu ceny v procentech. Jestliže do položky zapíšete hodnotu začínající písmenem, zařazujete zákazníka do cenové skupiny podle číselníku cenových skupin. Číselník cenových skupin lze nadefinovat volbou Speciální funkce – Číselníky – Cenové skupiny nebo přímo při editaci adresy stiskem klávesy **F1** na položce Cenová skupina. Pokud je hodnota určující změnu ceny kladná, jedná se o přírážku, jestliže je hodnota záporná, jde o slevu.

Nastavení cenové skupiny se uplatňuje v těchto modulech:

Sklad – pokud je při výdeji ze skladu zvolena adresa odběratele, uplatňuje se změna ceny ihned po výběru skladové položky.

Zakázky – podle adresy v zakázce se uplatňuje změna ceny při rezervaci ze skladu "Ctrl+S".

Vydané faktury – podle adresy odběratele ve faktuře se uplatňuje změna ceny při přístupu do skladu přes "Ctrl+S", nebo je hodnota změny nabízena ve funkci "Ctrl+L/R" sleva/přírážka za doklad celkem.

Stiskem **Ctrl+I** můžete provést opravu IČO, přičemž se patřičně upraví IČO v odpovídajících dokladech.

Klávesou **F7** označíte aktuální adresu pro tisk adresního štítku.

Stiskem **Page Up/Page Down** zobrazíte předchozí/následující adresu, klávesou **Esc** se vrátíte do základního seznamu.

Každá adresa může mít neomezeně dlouhý text poznámky, do jejíž editace se dostanete dvojstiskem **Ctrl+P**, opuštění editace provedete stiskem **Esc**.

Stiskem kláves **Ctrl+V** si můžete vytvořit vlastní sestavu dle zadaných podmínek.

Klávesa **F6** zobrazí stav pohledávek a závazků ke zvolené adrese.

Stiskem **Esc** se opět ocitnete v seznamu jednotlivých adres.

Upozornění!!! Veškeré opravy, které provedete v aktuální adrese se samozřejmě odrazí v odpovídajících fakturách a objednávkách.

Aktuální adresu zrušíte stiskem **F3**, pokud není vázaná na existující fakturu či objednávku, **mezerníkem** doplníte novou.

Nyní můžete dvojstiskem **Ctrl+T** a následným výběrem z menu označit či zrušit označení všech adres (nebo dle podmínky) pro následný tisk seznamu adres.

- **tisk adres** (zadáte formát: ADRESY.001-003)

- **označ všechny** (označí Vám všechny adresy pro tisk)
- **označ dle poznámky** (zadáte klíč pro označení adres)
- **označ s telefonem** (označí Vám všechny adresy s telefonem)
- **označ od aktuální adresy**
- **označ** – volitelný výběr (zadáte podmínky výběru př. podle jména firmy, IČO, PSČ,...)
- **zruš označení** (zruší označení adresy pro tisk)
- **zruš dle poznámky** (zadáte klíč)
- **zruš** – volitelný výběr
- **změna seřídění** (př. seřídění dle názvu, IČO, PSČ, města)
- **sečti označené** (zobrazí počet adres označených pro tisk). V případě, že si zadáte volbu označ všechny a poté sečti označené, zjistíte celkový počet adres.

Adresy lze poté hromadně vytisknout po upřesnění formátu tisku. Volbou formátu "ADRESY.001", který je předurčen pro tisk adresních štítků, je možno upřesnit doplňující řádek do adresy (možnost upřesnění adresáta), dále pak horizontální a vertikální rozteče mezi štítky. Horizontální rozteč s hodnotou "0" způsobí tisk štítků pouze v jednom sloupci.

Dvojstisk kláves **Ctrl+O** provede optimalizaci souboru adresáře (fyzické seřídění dle abecedy), což se projeví několikanásobným zrychlením při vyhledávání řetězce uvnitř adresy. Navíc se provede přečíslování interních kódů vzestupně od jedné.

Tiskové výstupy

Moduly MRP-Souboru účetních agend disponují rozsáhlými nástroji pro tisk sestav, jejich přizpůsobení individuálním požadavkům, vytváření zákaznických sestav, archivace již vytvořených sestav a podobně. Postupy níže uvedené jsou pro moduly souboru účetních agend společné.

Modifikace tiskových formulářů

Některé tiskové výstupy (jako např. faktura, dodací list a pod.) jsou generovány podle předdefinovaných textových souborů (tzv. formátových), které se nacházejí ve společném podadresáři **DOKLADY**.

Tyto formátové soubory je možné upravovat standardním textovým editorem (např. T602 a pod.), je však třeba znát jejich formát (jeho popis naleznete na příkladu níže, přesto ale tyto operace doporučujeme provádět jen zkušenější obsluze počítače).

Před samotnou úpravou je vhodné novému formátovému souboru přiřadit nové jméno, jelikož při instalaci programu jsou všechny formátové soubory přepsány původními z instalačních disket (vyhrazujeme si všechny původní názvy s příponami .001 až .999

pro doklady definované firmou MRP) a navíc se kdykoliv můžete vrátit k původnímu souboru.

Formátový soubor sestává z jednotlivých řádků sestavy, každý řádek sestává ze tří částí oddělených znakem horní vlnovky ,~‘.

Příklad: Text podkladu~seznam proměnných~komentář

Text podkladu je psán v kódu Kamenických a znak zavináče ,@‘ v něm specifikuje umístění proměnné.

Proměnné ze seznamu proměnných se umísťují na pozice zavináčů do textu podkladu v pořadí, v jakém jsou zapsány za sebou a odděleny znakem středníku. Původní text podkladu je nahrazen v délce proměnné, v případě řídicích kódů (viz dále) je vypuštěn jeden znak zavináče. Pokud je uvedená proměnná nedefinovaná, je do pozice zavináče vytištěn namísto obsahu její název!

Do seznamu proměnných je rovněž možné zařadit libovolný stringový výraz jazyka FoxPro, což otevírá při tvorbě formuláře široké možnosti. Pokud se v seznamu proměnných nachází logický výraz (proměnná), v závislosti na jeho hodnotě bude nebo nebude zobrazen aktuální řádek dokumentu.

Formát seznamu proměnných má specifika, která definují způsob tisku dokladu:

- ~<0 před tiskem řádku se neprovede odřádkování tiskárny
- ~<1;.....;1> řádek se bude tisknout v cyklu, dokud bude splněna podmínka pro smyčku č 1.
- ~< proměnná řádek se vytiskne pouze při neprázdné hodnotě proměnné
- text~< nepovinný řádek vytiskne se pouze tehdy, jestliže dosavadní počet vytištěných řádků je menší než pozice tohoto nepovinného řádku (slouží k ,natažení‘ formuláře na potřebnou délku)
- ~5 pokud se specifikovaný počet řádků (v tomto případě pět) nevejde na aktuální stránku, provede se odstránkování (spojitý odstavec).
- ~<2 označení konce první stránky, resp.formuláře.

Formát druhé stránky začíná nejdříve řádkem, kterým bude ukončena přerušená první stránka (numerickou hodnotou v poli proměnných můžete stránku ukončit dolním záhlavím v délce této numerické hodnoty).

Příklad formuláře:

@~kondzac_		(1)
Adresa odběratele: @	~adresa	(2)
Telefon: @	~<telefon	(3)
Seznam zboží:		
@	~<1;zbozi;1>	(4)
	~<	(5)
	~<	(5)
@~kondkon_		(6)
~<2		(7)
	~	(8)
Strana: @	~strana~	
_____	~<0	(9)
~<~		(10)

Vysvětlivky:

- (1) Nastavení kondenzovaného tisku
- (2) Tisk adresy odběratele
- (3) Řádek se vytiskne jen pokud je zapsán telefon
- (4) V cyklu se tiskne seznam zboží, dokud program nachází položky pro cyklus 1
- (5) Doplnění dokladu na potřebnou délku nepovinnými řádky
- (6) Zrušení kondenzovaného tisku
- (7) Začátek druhé strany
- (8) Ukončení první strany
- (9) Tisk podtržítka do předchozího řádku
- (10) Konec druhé strany

Popis řídicích kódů:

pica_,elite_ typy tisku PICA a ELITE

kondzac_,kondkon_ začátek a konec kondenzovaného tisku

zvyrzac_,zvyrkon_ začátek a konec zvýrazněného tisku

podtrzac_,podtrkon_ začátek a konec podtrženého tisku

horindzac_,horindkon_ začátek a konec horního indexu

posun6_,posun21_ jemné posuny papíru

Pro ladění vlastního formuláře je vhodné přeměřovat výstup do souboru (viz konfigurace programu). Pokud budete upravovat původní formátový soubor (a nikoli jeho kopii) a nebudete schopni jej vrátit do funkčního tvaru, je nevyhnutelné provést přeinstalaci programového modulu!

Volitelné sestavy

Pokud nenaleznete požadovanou sestavu v předdefinovaných tiskových formulářích (které lze ovšem upravovat, viz výše), pak Vám tato volba umožní vytvoření Vašeho vlastního tiskového formuláře z dat příslušného modulu. Volbu **Volitelné sestavy** naleznete pod volbou **Výstupy** nebo **Listuj** v hlavním menu jednotlivých programů. Po vybrání této volby a potvrzení dotazu Vytvoření nové sestavy zahájíte vlastní práci na volitelné sestavě. Sestává z následujících kroků:

1. Výběr položek pro tisk

Datové položky pro výběr jsou uspořádány v tabulce. Šípkami nalistujete požadovanou položku a klávesou **Enter** ji přesunete do pravé části mezi položky vybrané. Pokud si to rozmyslíte, můžete klávesou **Tab** přepnout do vedlejší tabulky a klávesou **F3** zvolenou položku vyřadit. Pořadí vybraných položek bude odpovídat pořadí (sloupců sestavy), v jakém se budou tisknout. Pořadí můžete změnit tak, že zvolíte položku, kterou si přejete přemístit, stlačíte a podržíte **Ctrl** a pomocí **šipek** ji přemístíte nahoru nebo dolů. Až budete s obsahem a pořadím vybraných položek spokojeni, uložíte je klávesou **F2**.

2. Způsob třídění

Položky (kritéria), podle kterých se bude sestava řadit se vybírají stejně jako před tím položky pro tisk. Seřadit sestavu můžete až podle pěti položek. Řazení probíhá vzestupně podle čísel nebo podle textů (abecedně). Výběr položek podle kterých bude sestava seřazena ukončete opět klávesou **F2**.

3. Název sestavy

Název sestavy zapište do editačního řádku. Může být libovolný, k dispozici máte 50 znaků. Po ukončení zápisu názvu sestavy klávesou **Enter**, odsouhlaste ještě její uložení.

4. Podmínky výběru

Data, která program dodá do sestavy můžete ovlivnit zadáním filtru. V dialogovém okně zadejte kritéria, podle kterých program vyfiltruje data. Předvolené údaje jsou hraniční. Pokud je ponecháte, budou v sestavě všechna data (resp. jenom dnešní). Zadávání podmínek výběru ukončete kombinací kláves **Ctrl+End**. Ihned poté se sestava vytiskne.

Archivace sestav

Do programu je zabudována možnost archivace dříve vytvořených tiskových sestav. Vyvolání seznamu archivovaných sestav provedete kdekoliv v programu stiskem kláves **Ctrl+F9**. Klávesou **F9** zobrazíte vždy jen poslední tištěnou sestavu.

Seznam se automaticky doplní o novou sestavu při jejím prvním zobrazení na monitoru počítače. Pokud máte nastaven výstup na tiskárnu, seznam se nerozšiřuje – sestava se nearchivuje. Po výběru ze seznamu bude sestava zobrazena na monitoru. Případný tisk provedete pak stiskem kláves **Ctrl+T**.

Program umožňuje také nastavit automatické udržování velikosti seznamu. V rámci parametrů nastavíte kolik nejnovějších sestav bude archivováno. Program pak vždy při spuštění zruší nejstarší sestavy a upraví tak jejich počet na Vámi zadanou hodnotu. Zadáním počtu sestav na 0 automatický výmaz vypnete a budou se archivovat všechny vytvořené tisky. Standardně po nainstalování nové verze je velikost zásobníku nastavena na 30 tiskových výstupů.

V rámci Volitelných tisků si můžete vytvořit tiskovou sestavu, která bude obsahovat jen čistá data, tzn. nebudou do ní zahrnuty příkazy pro nastavení tiskárny, hlavičky stránek, odstránkování, celkové součty apod. Tento vytvořený textový soubor bude pak možné importovat do jiných programů a dále zpracovávat. Požadavek na vytvoření tohoto typu sestavy programu sdělíte zařazením položky EXPORT během výběru položek pro tisk (viz bod 1 předchozí kapitoly). Pokud tedy při tisku volitelné sestavy bude zjištěno použití položky EXPORT, v okamžiku výstupu na monitor se automaticky vytvoří exportní sestava. V případě výstupu na tiskárnu se tiskne standardní výstup s hlavičkami, součty apod. Exportní sestava je uložena na pevném disku v adresáři, kde je program nainstalován tedy \MRPJS, \MRP\PS apod. s názvem SESTAVY.XXX. Přípona souboru SESTAVY je "TXT" nebo u síťových verzí číslo stanice přidělené programem.

Export dat do formátu DBF, TXT, XLS, HTML

Programy MRP - Souboru účetních agend umožňují export dat do standardních formátů (TXT, DBF, XLS verze 3 a HTML), což rozšiřuje jejich možnosti o využití dat v jiných aplikacích.

Export spustíte volbou **Volitelné sestavy** (dostupná podle okolností z menu **Výstupy** nebo **Listuj**). Z nabídky již definovaných volitelných vyberete požadovanou sestavu a stlačte klávesu **E**. Zobrazí se standardní nabídka se zadáním podmínek výběru (filtr na data zápisu, čísla dokladů apod.). Po zadání tohoto filtru se provede výběr dat. Pokud byl nalezen nějaký záznam odpovídající podmínkám výběru, zobrazí se další okno. Nyní vyberete typ souboru pro export a zadáte jeho jméno. Soubor bude uložen do adresáře ..EXPORT.

Výsledný exportní soubor bude obsahovat ty sloupce, které byly vybrány v rámci definice volitelné sestavy, kromě sloupců přebíraných z jiných relačních databází, u kterých lze vztah mezi hlavní a vedlejší databází vyjádřit jako 1:N, tedy jeden záznam v hlavní (master) databázi má N odpovídajících záznamů ve vedlejší (detail) databázi. To se týká např. v modulu sklad záznamů o výrobních číslech, pohybech, v modulu objednávek pak obsahu objednávek/zakázek – jejich položek. Výsledný soubor nebude seřazen.

Stiskem kombinace kláves **Ctrl+P** vyvoláte parametry exportu (viz obr.):

Parametry DBF souborů	
Externí prohlížeč:	
Spustit po exportu :	Ne
Dotaz před spuštěním:	Ne
Diakritika :	Vypnuta
Parametry XLS souborů	
Externí prohlížeč:	C:\PROGRA~1\MICROS~2\OFFICE\EXCEL.EXE
Spustit po exportu :	Ano
Dotaz před spuštěním:	Ano
Diakritika :	Vypnuta
Parametry TXT souborů	
Externí prohlížeč:	c:\tools\ne.com
Spustit po exportu :	Ano
Dotaz před spuštěním:	Ano
Diakritika :	Vypnuta
Parametry HTML souborů	
Externí prohlížeč:	C:\PROGRA~1\INTERN~1\EXPLORE.EXE
Spustit po exportu :	Ano
Dotaz před spuštěním:	Ano
Diakritika :	Windows1250

Externí prohlížeč

Do tohoto řádku uveďte cestu k programu, kterým budete příslušný datový typ otevírat k prohlížení nebo zpracování (nutno použít krátká jména). Např. pro soubory typu XLS to bývá program Microsoft Excel.

Je třeba upozornit, že vyvolání externího programu může být závislé na množství volné operační paměti, způsobu nainstalování a umístění tohoto programu. Nelze zaručit, že vždy bude pracovat správně!

Spustit po exportu

Volbou **Spustit po exportu** povolíte nebo zakážete vyvolání (spuštění) externího prohlížeče po vytvoření exportního souboru. Jako volitelný parametr při vyvolání je předáván název souboru s exportovanými daty.

Dotaz před spuštěním

Před samotným spuštěním externího prohlížeče ještě můžete být dotázáni, zda jej skutečně spustit.

Diakritika

Volbou Diakritika určíte, v jaké kódové stránce budou vyexportovaná data uložena.

Poznámka:

Kromě popsaného exportu dat je k dispozici automatický export sestav do souboru typu TXT použitím položky EXPORT ve volitelné sestavě, jak je popsáno v kapitole Archivace sestav. Tento export neumožňuje žádná další nastavení. Data tímto způsobem exportovaná jsou uložena v kódové stránce používané programem.

INFORMACE A NAŠE SLUŽBA HOTLINE

Pokud si s něčím nebudete vědět rady, zavolejte naši HOTLINE. Dříve však, než zvednete telefon, připravte si, prosíme, odpovědi na následující otázky:

- Licenční číslo programu a verze (zjistíte v hlavním okně modulu).
- Jméno uživatele (firmy).
- Datum pořízení prvotní licence a datum posledního upgrade.
- Velikost operační paměti RAM a typ počítače (procesoru), na kterém je program provozován.
- Typ a značka tiskárny, na které se tisknou výstupy.
- Operační systém a jeho verze (Windows 98, ...).
- Pracuje program v síti? Pokud ano, o jakou síť se jedná a kolik má stanic.
- Kdo program instaloval.
- Popis problému (číslo chybového hlášení), ve kterém kroku se objevily potíže.

Vyřešení Vašeho problému se urychlí, pokud budete volat přímo od svého počítače.

MRP - Informatics, spol. s r. o. • Na Stráni 532 • 763 15 Slušovice

(Firma má IČ 46900675 a je vedena u rejstříkového soudu v Brně pod spisovou značkou C.5692)

Hotline pevná síť:

Zlín: 577 212 064, 577 001 258 • Praha: 281 925 630 • Fax: 577 059 250

Hotline mobilní síť:

604 207 845 (T-Mobile) • 606 704 704 (O₂) • 608 717 000 (Vodafone)

Internet:

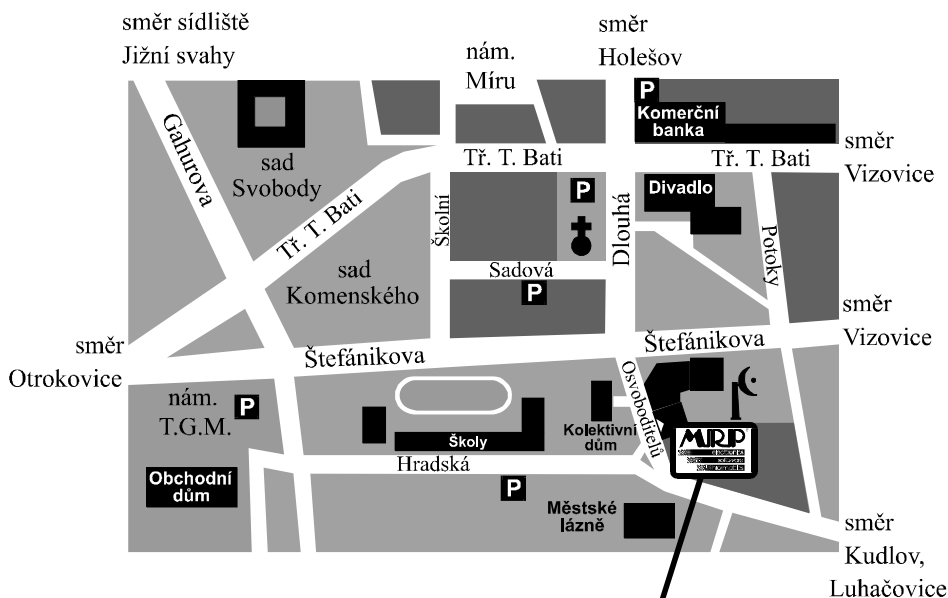
<http://www.mrp.cz> • e-mail: info@mrp.cz • praha@mrp.cz

Distribuční a školicí pracoviště:

Osvoboditelů 3315 • 760 01 Zlín

Náchodská 116/697 • 193 00 Praha - Horní Počernice

Víte, kde je nejdůležitější místo ve Zlíně?



MRP[®]
electronics
software
informatics

**Osvoboditelů 3315
Zlín**

- odbytové oddělení
- školicí středisko
- MRP - centrum zřizování internetových obchodů pro ČR