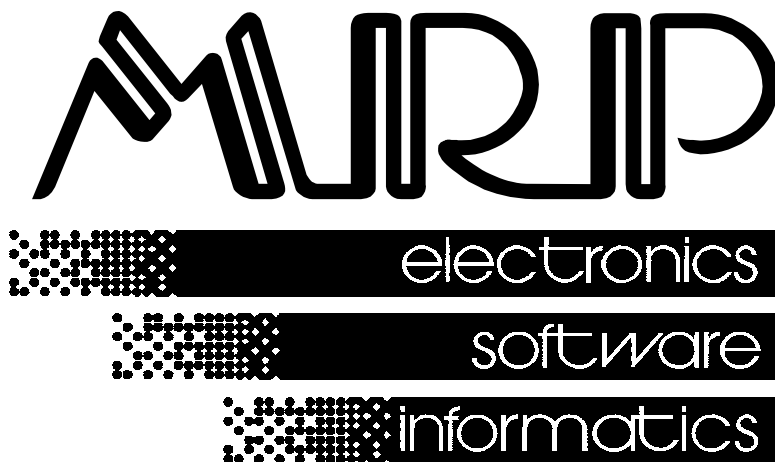


MRP – Soubor účetních agend

**KNIHA JÍZD
A
DOPRAVA**

verze 3.x



*P.O.BOX 35
763 15 Slušovice
tel.: 067/700 12 58
zázn./fax: 067/798 11 76
internet: www.mrp.cz*

**průvodce uživatele
programem**

MRP – Kniha jízd a doprava

Název: Kniha jízda a doprava
Autoři: Kolektiv
Odpovědný pracovník: Ing. Jan Kraus
Vydání: 6. rozšířené
Počet stran: 32
Vydává: © MRP-Informatics, s. r. o.
Určeno: Uživatelům softwarových produktů firmy MRP-Informatics, s. r. o.

MS-DOS je ochranná známka zaregistrovaná firmou Microsoft Corporation. Ostatní značky a jména produktů jsou ochranné známky nebo zaregistrované ochranné známky jejich náležitých majitelů.

MRP logo a název **MRP** jsou ochranné známky, které má ve správě firma MRP-Informatics, s. r. o.

Software i publikace jsou chráněny autorským zákonem ČR. Žádná část tohoto manuálu nesmí být kopírována, rozmnožována nebo publikována v žádné formě včetně elektronické, mechanické, fotografické, optické nebo magnetické bez výslovného písemného souhlasu firmy MRP-Informatics, s. r. o.

Firma MRP - Informatics, s. r. o. nebere na sebe žádnou odpovědnost za případné škody, vzniklé v souvislosti s používáním nebo nesprávnou manipulací s programem Kniha jízda a doprava.

Tato publikace neprošla redakční ani jazykovou úpravou.

Licenční ujednání a rozsah záruk

Firma MRP - Informatics zaručuje, že dodaná záznamová média nemají vadu materiálu ani záznamu, která by jakýmkoli způsobem bránila instalaci programů do počítače uživatele. V případě zjištění nečitelnosti dodaných médií je firma MRP-Informatics neprodleně vymění. Nárok na bezplatnou výměnu dodaných médií v případě jejich nečitelnosti má uživatel do 30 dnů od zakoupení programu. Firma MRP - Informatics neposkytuje žádné jiné záruky a ani na sebe nebere žádnou odpovědnost za případné škody, vzniklé v souvislosti s použitím dodaných softwarových produktů.

Uživatel smí:

1. Používat pouze jedinou kopii dodaného softwarového produktu na jediném počítači v témže reálném čase.
2. Používat dodaný softwarový produkt v počítačové síti pouze tehdy, jedná-li se o licenci pro počítačovou síť určenou. MULTIVERZE neznámá MULTILICENCI. Pokud má zakoupenou MULTIVERZI programu, smí ji používat pouze na jediném počítači v témže reálném čase.
3. Vytvořit si záložní kopii dodaného softwarového produktu.

Uživatel nesmí:

1. Provádět u dodaného softwarového produktu jakékoli změny, ani jej dekódovat a využívat tak získaný kód nebo databáze nebo jejich části samostatně nebo ve spojení s jiným programovým vybavením.
2. Poskytnout ani zapůjčit dodaný softwarový produkt ani jeho část třetí osobě.
3. Prodat dodaný software ani se zříci uživatelských práv ve prospěch třetí osoby. (Smí se pouze zříci uživatelských práv bez náhrady).

Uživatel je povinen:

1. Zabránit případnému zcizení dodaného softwarového produktu.
2. Před nasazením softwarového produktu do praktického využívání se plně seznámit se všemi jeho funkcemi, i s funkcemi nepopsanými v manuálu, a s funkcemi operačního systému, pod nímž je softwarový produkt provozován.
3. Ve vlastním zájmu provádět pravidelné zálohy všech dat na kvalitní záznamová média (doporučujeme provádět na zvláštní média denní zálohu, na zvláštní média týdenní zálohu, na zvláštní média měsíční zálohu).
4. Překontrolovat všechny výstupy z programu s aktuální daňovou a právní legislativou, v případě nesrovnalostí provést příslušnou nápravu.
5. Zabránit přístupu k programu osob neznalých jeho funkcí a funkcí operačního systému, pod kterým je provozován.
6. Používat program pouze na bezporuchových počítačích nenapadených počítačovými viry.

Rozlepením obalu instalačních disket uživatel souhlasí s licenčním ujednáním

V případě porušení výše uvedeného licenčního ujednání ztrácí uživatel software licenci na užívání software bez náhrad a může být soudně stíhán za zneužití práv na užívání software.



Vážení uživatelé,

dostává se Vám do rukou produkt, který umožňuje vést knihu jízd jak firemních, tak i soukromých vozidel používaných pro služební účely.

Jeho nejdůležitější funkcí je generátor jízd, který je schopen doplnit knihu jízd o chybějící cesty. Při této činnosti se vychází z předem zadaných údajů:

- seznamu tras, po kterých se vozidla mohou pohybovat;
- chybějících kilometrů vypočtených podle zapsaných jízd;
- dnů v týdnu, během kterých se s vozidly nejedí (neděle ...);
- odstávek vozidla (oprava vozidla, dovolená ...);
- použití vozidla pro soukromé účely;
- povoleného počtu jízd a ujetých kilometrů za jeden den.

Program dále umožňuje provádět sumarizaci jednotlivých položek za zadané období podle vozidla nebo řidiče, výpočet náhrad za použití soukromých vozidel a tisk hotové knihy jízd na tiskárně.

Součástí je i modul Doprava (pokud vlastníte modul Kniha jízd a doprava), který umožňuje evidovat opravy vozidel, výměny pneumatik a olejů, evidence akumulátorů a kontroly vozidel (technické prohlídky, měření emisí).

Program je již plně přizpůsoben tisku pod WINDOWS 95. Podmínkou je nainstalovaný MRP-Tiskový manažer, který umožní i tisk na GDI tiskárnách.

Rádi uvítáme Vaše případné náměty na vylepšení našeho produktu. V případě, že by jste narazili na závažný problém, který by bránil řádnému užívání tohoto produktu, prosíme Vás o jeho sdělení. Naši snahou bude Vám vyjít v rámci našich možností maximálně vstříc.

Počítáme s tím, že tento náš programový produkt budeme zdokonalovat a jako registrovaní uživatelé budete mít nárok na nové verze s podstatnou slevou.

OBSAH

1. INSTALACE A SPUŠTĚNÍ PROGRAMU	9
1.1 Instalace programu na pevný disk.....	9
1.2 Instalace UPGRADE.....	9
1.3 Spuštění programu.....	10
1.4 Ovládací klávesy.....	10
1.5 Náповěda.....	10
1.6 Provedení upgrade programu.....	11
2. KNIHA JÍZD.....	12
2.1 Přidání nového vozidla.....	12
2.2 Oprava údajů vybraného vozidla.....	13
2.3 Zrušení vybraného vozidla.....	13
2.4 Poplatky.....	13
2.5 Přidání, oprava a zrušení řidiče.....	14
2.6 Výpověď řidiče.....	14
2.7 Přepočet.....	14
2.8 Zarovnání.....	14
2.9 Přidání, oprava a zrušení jízdy.....	14
2.10 Parametry.....	15
3. DOPRAVA.....	16
3.1 Evidence oprav.....	16
3.2 Evidence pneu.....	16
3.3 Výměny olejů.....	16
3.4 Evidence TK.....	17
3.4.1 Hlídaní.....	17
3.5 Evidence akumulátorů.....	17
4. VÝSTUPY.....	18
4.1 Výpis podle jména řidiče.....	18
4.2 Výpis podle vozidla.....	18
4.2.1 Výpis knihy jízd.....	18
Sečíst položky.....	19
Cestovní příkaz.....	19
Označ.....	19
4.2.2 Výpis modulu Doprava.....	19
Vozidlo celkově.....	20
Formuláře.....	20
4.3 Tvorba knihy jízd.....	20
4.3.1 Odstávky vozidla.....	20
4.3.2 Zakázat dny.....	20

4.3.3	Generování	20
4.3.4	Parametry generování	21
4.4	Možné cíle	21
4.5	Formuláře	21
4.6	Zaokrouhlování.....	22
4.7	Tisk spotřeb.....	22
4.8	Sumarizace	22
4.9	Tisk Cestovních Příkazů ze zálohy.....	23
5.	JINÉ	24
5.1	Nastavení parametrů.....	24
5.1.1	Nastavení tiskárny	24
5.1.2	Směr výstupu	25
5.1.3	Nastavení výpisů na monitor	25
5.1.4	Parametry programu	25
5.2	Sdílení parametrů.....	26
5.3	Tabulka stravného	26
5.4	Tabulka základních sazeb.....	26
5.5	Tabulka cen paliv	26
5.6	Změna třídění.....	26
5.7	Reindexace	26
5.8	Přechod na nový rok.....	27
5.9	Zálohování dat	27
5.10	Obnova dat	28
5.11	Doplňky.....	28
5.12	Volba firmy	28
5.13	Kalkulačka.....	28
5.14	Licenční ujednání	28
6.	POSTUP PŘI POŘIZOVÁNÍ DAT	29
6.1	Vložení jízdy	29
6.2	Generování jízd	29
7.	KONEC.....	30

1. INSTALACE A SPUŠTĚNÍ PROGRAMU

1.1 INSTALACE PROGRAMU NA PEVNÝ DISK

Po úspěšné instalaci MRP - Souboru účetních agend (základ systému) můžete přistoupit k instalaci samotných modulů. Pro instalaci programu založte do mechaniky instalační disketu č.1 a spusťte příkaz “odkud:INSTALL“, kde parametr “odkud“ označuje zdrojovou mechaniku.

Příklad instalace z mechaniky a: a:INSTALL

Poté si program žádá název cílového disku. Cílový disk musí být stejný jako je disk na který jste instalovali základ systému. Výběr potvrdíte klávesou **ENTER**.

Novou instalací produktu zůstanou na pevném disku zachovány původní datové soubory.

Před instalací doporučujeme provést záložní kopii instalačních disket a jejich zabezpečení proti zápisu.

Podmínkou úspěšného spuštění programu je nakonfigurování maximálního počtu současně otevřených souborů na Vašem systému minimálně na 150 (pokud tomu tak není, upravte patřičně soubor CONFIG.SYS příkazem FILES=150 a vyresetujte Váš systém). Pro zpřístupnění operační paměti nad 640 kB je nutno v konfiguračním souboru CONFIG.SYS použít ovladač HIMEM.SYS. Při použití ovladače EMM386.EXE s parametrem RAM by další číselný parametr měl mít hodnotu nejméně 4096, nebo by neměl být uveden vůbec.

Vlastní spuštění programu provedete dávkovým souborem **U**. Takže po napsání příkazu **U** a stisku **ENTER** provede dávka odstartování spouštěcího modulu FOXR, načež se spustí MRP - Soubor účetních agend.

Poznámka:

Program spouštějte pouze z adresáře MRP. Jelikož systém FoxPro je značně náročný na operační paměť, doporučujeme pro spolehlivou činnost programu nepoužívat žádné rezidentní programy typu Norton Commander apod.! Data a adresáře se nesnažte překopírovávat do jiných adresářů. Může dojít k poškození Vašich dat a budete mít potíže při upgrade programů!!!

1.2 INSTALACE UPGRADE

Před instalací nové verze vyzálohujte data volbou Zálohování dat v menu Jiné!

Přenos dat do nové verze programu se provede automaticky po instalaci. Toto platí pouze pro verze 3.0 a vyšší. Při upgrade z verzí 1.66w a nižších na verze 3.0 a vyšší postupujte dle návodu uvedeného v MRP - Soubor účetních agend (základ systému).

1.3 SPUŠTĚNÍ PROGRAMU

Po spuštění základu systému příkazem **U.bat** v adresáři \MRP Vám program nabídne zadání správného programového datumu (formát: den.měsíc.rok). Pokud souhlasíte s nabídnutým datumm, potvrďte položku klávesou **ENTER** (dále jen potvrďte).

U systémů bez zdroje času program uchovává datum od posledního spuštění. V tomto případě pouze změníte rozdílnou cifru a potvrďte.

Po zadání datumu program zjistí nainstalované moduly a zobrazí nabídku dostupných programů. Požadovaný program spustíte tak, že jej vyberete šipkami a potvrďte, nebo stisknete příslušné zvýrazněné písmeno v názvu volby.

Na obrazovce se objeví vstupní hlavička programu, kde je vypsána verze a uživatel programu. Po stisknutí libovolné klávesy se již na obrazovce objeví hlavní menu programu *Knihajízda*.

1.4 OVLÁDACÍ KLÁVESY

Pokud není na obrazovce uvedeno jinak, používají se následující ovládací klávesy:

- pohyb v menu - kurzorové klávesy (šipky, **Page Up/Down**)
- výběr v menu - klávesa **ENTER**
- pohyb po editovaných údajích - klávesy: šipka nahoru, šipka dolů
- aktivace spínače, přepínače, tlačítka - klávesa **ENTER**
- pohyb při prohlížení tiskové sestavy na obrazovce - kurzorové klávesy (šipky, **Home, End, Page Up/Down, Ctrl+Page Up/Down**)
- přidání zápisu - **MEZERA**
- přerušování, ukončení - klávesa **ESC**

Pokud si nebudete vědět rady, stiskněte klávesu **F1** a zobrazí se nápověda.

1.5 NÁPOVĚDA

Protože tento programový produkt je neustále zdokonalován a v době vydání příručky již obsahuje další vylepšení, která nejsou v příručce podchycena, je výhodné při práci s programem používat nápovědu dostupnou přes klávesu **F1**. Tato programová nápověda obsahuje aktuální popis k dané verzi programu. Tyto rozdíly jsou zachyceny také v souboru **DOPLNKY.TXT**, který lze prohlédnout pomocí volby *Jiné/Doplňky*.

1.6 PROVEDENÍ UPGRADE PROGRAMU

Pokud se rozhodnete aktualizovat program na novější verzi, postupujte následovně:

- proveďte zálohování dat;
- proveďte instalaci aktualizované verze programu (viz kapitola Instalace programu);
- proveďte spuštění programu.

Při prvním spuštění si program automaticky provede transformaci dat do nové verze. Tím je aktualizace programu ukončena.

Upozornění !!!

Data zálohovaná pod starší verzí programu nelze obnovovat pod novou aktualizovanou verzí. Záloha dat slouží pouze pro případ poruchy počítače při provádění transformace dat.

2. KNIHA JÍZD

Tato volba umožňuje provádět veškeré operace s evidencí vozidel, řidičů a služebních cest. Po výběru se v okně objeví přehled vozidel (při prvním spuštění bude prázdné). Po najetí kurzorem na požadované vozidlo lze provádět další operace.

Stručný návod na první použití programu Kniha jízd:

1. Naplníte databázi možných cílů (Výstupy/Možné cíle) a cen paliv (Jiné/Tabulka cen paliv).
2. Přidejte vozidlo (Kniha jízd).
3. Vyberte vozidlo a založte kartu řidiče (je nutno vyplnit osobní číslo).
4. V přehledu jízd příslušného vozidla stiskněte klávesu **R** (Parametry) a označte, kteří řidiči mohou s vozidlem jezdit a do kterých míst může toto vozidlo jezdit.
5. Vložte jednotlivé jízdy, pokud budete využívat funkci generování, je třeba dodržet následující zásady:
 - v Jiné/Nastavení parametrů nesmí být zapnuto “jen ujeté km“
 - každé dvě jízdy, mezi nimiž má být vygenerována kniha jízd, musí mít rozdíl tachometrů i dnů, tj. stav tachometru na začátku druhé jízdy musí být vyšší (ne stejný) než stav tachometru na konci jízdy první; mezi oběma jízdami musí být přiměřené množství volných dnů.
6. Po nastavení parametrů generování, zapsání odstávek vozidla a zakázaných dnů v týdnu lze generovat knihu jízd.

2.1 PŘIDÁNÍ NOVÉHO VOZIDLA

Po stisku klávesy **MEZERA** se objeví okno pro vložení údajů nového vozidla. Po vložení všech údajů se program vrátí do přehledu vozidel.

Záznam			
()	soukromé	(*)	firemní
[X]	provádět	výpočet	stravného
TYP VOZIDLA	Škoda Favorit		
SPZ	ZLE 01-01		
SPOTREBA DLE TP (l/100 km)			
ČSN	5.00	město	6.00
90 km/h	7.00	120 km/h	8.00
Palivo	natural		
Typ ZS	2		
Hesnost	0 kg		
Číslo motoru	751523621		
Číslo podvozku	751523622		
Datum uvedení do provozu	05.05.1998		
Datum vyřazení z provozu			
Roční sazba sil. daně	12000 Kč		

2.2 OPRAVA ÚDAJŮ VYBRANÉHO VOZIDLA

Po stisku klávesy **O** se objeví okno s údaji vybraného vozidla. Oprava údajů se ukončí klávesou **ESC**. Od 1. 7. 1998 platí nová vyhláška, podle níž je možno stanovit sazbu stravného individuálně v určitém rozmezí. Pro tento případ je třeba v této volbě vypnout parametr [] provádět výpočet stravného. Stravné je pak možno zadat ručně.

2.3 ZRUŠENÍ VYBRANÉHO VOZIDLA

Po stisku klávesy **Z** se program zeptá, zda zrušit vybrané vozidlo i jeho jízdy, takže jste chráněni proti náhodnému stisku této klávesy. Po opakovaném dotazu bude vozidlo i jeho jízdy zrušeno.

2.4 POPLATKY

V přehledu vozidel je přidána funkce Poplatky, která v sobě sdružuje evidence poplatků zákonného pojištění, připojištění, silniční daně a dálniční známky (příp. jednotlivých splátek). Podmínkou pro automatické počítání silniční daně je naplnění nových položek v údajích o vozidlu:

- datum uvedení vozidla do provozu
- datum vyřazení vozidla z provozu
- roční sazba silniční daně pro příslušné vozidlo

Tyto hodnoty můžete vložit při opravě nebo při přidání nového vozidla do seznamu vozidel. Pokud nezadáte jeden z datumů, bude program předpokládat, že vozidlo bylo pořízeno před začátkem aktuálního roku, případně že je stále v používání. Nebude-li zadán ani jeden datum, bude program předpokládat v aktuálním roce přítomnost vozidla po celých 12 měsících. Po zvolení příslušného roku a volby Silniční daň se objeví tabulka s potřebnými údaji pro výpočet daně (datum uvedení vozidla do provozu a jeho vyřazení, roční sazba silniční daně). Pod nimi je pak vypočtená hodnota poplatku pro odpovídající počet měsíců a částky jednotlivých záloh s termíny jejich splatnosti. Při upgrade ze starší verze jsou namísto těchto termínů dříve zapsané hodnoty. Na posledním řádku je zobrazeno, kolik zbývá doplatit do konce roku. Po stisku klávesy **V** se objeví informativní tabulka se součty poplatků a nedoplatků za všechny firemní vozidla v daném roce v jednotlivých termínech splatnosti.

Silniční daň pro vozidlo ZLE 01-01 za rok 1999		
Uvedeno do provozu 05.05.1998		
Vyřazeno z provozu . .		
Roční sazba	12000.00 Kc	
Celková daň	12000.00 Kc	
Záloha	zapláceno	datum
1 - 3000 Kc	3000.00 Kc	15.04.1999
2 - 3000 Kc	0.00 Kc	15.07.1999
3 - 3000 Kc	0.00 Kc	15.10.1999
4 - 2000 Kc	0.00 Kc	15.12.1999
Zbývá doplatit	9000 Kc	

2.5 PŘIDÁNÍ, OPRAVA A ZRUŠENÍ ŘIDIČE

Po vybrání vozidla stiskem **ENTER** se zobrazí přehled jízd příslušného vozidla. Stiskem klávesy **MEZERA** se dostanete do seznamu řidičů. Po stisku klávesy **O** se zobrazí osobní údaje vybraného řidiče. Okno lze opustit klávesou **ESC**. Zrušení lze provést stiskem klávesy **Z** po vybrání řidiče. **Při této akci dojde i ke zrušení příslušných jízd!!!** Proti náhodnému použití je tato funkce opět chráněna dvojným dotazem. Nového řidiče můžete přidat po stisku klávesy **MEZERA**.

2.6 VÝPOVĚĚ ŘIDIČE

Při ukončení pracovního poměru s daným řidičem je nutno tohoto řidiče vhodným způsobem označit, aby se již nevyskytoval v dalších vygenerovaných jízdách. Toto lze provést stisknutím klávesy **V**, čímž se vybranému řidiči přidělí osobní číslo 0. Takto označení řidiči budou při následném generování ignorováni a při provedení operace Přechod na nový rok budou z evidence vyřazeni.

Nepoužívejte proto příkaz Zrušení - došlo by i ke zrušení příslušných jízd!

2.7 PŘEPOČET

Volbou Přepočít v Přehledu jízd vozidla se odstraní tzv. zkřížené jízdy, které vznikly např. dodatečným prodloužením jízdy, která není u daného vozidla poslední (konečný stav tachometru je vyšší než počáteční stav tachometru následující jízdy). O vypočtený počet překrývajících se kilometrů budou posunuty zbývající jízdy.

2.8 ZAROVNÁNÍ

Tato volba upraví stavy tachometru tak, aby na sebe jednotlivé jízdy navazovaly (vypustí mezery v km).

2.9 PŘIDÁNÍ, OPRAVA A ZRUŠENÍ JÍZDY

Volbou přidání jízdy (**MEZERA**) v přehledu jízd vozidla program nejdříve nabídne seznam řidičů, ze kterého si můžete vybrat jméno, které bude vepisováno do vkládaných jízd. Po potvrzení klávesou **ENTER** se objeví okno, do kterého zapíšete údaje o jízdě.

Při stisku klávesy **F5** na pozici zadávání cíle nebo účelu cesty se počíná druhou jízdou na toto místo zkopíruje posledně zadávaný obsah příslušné položky. Stiskem klávesy **F6** na stejných pozicích se rozvine nabídka cílů, resp. účelů jízd podle toho, jak byly nadefinovány ve volbě Výstupy/Možné cíle. Tyto údaje pak lze překopírovat po najetí kurzorem šipkami na příslušný řádek a stiskem klávesy **ENTER**. Současně dojde k přenesení údaje o počtu ujetých kilometrů, takže např. konečný stav tachometru je pak vypočten automaticky. Dvojitiskem **CTRL+Z** postupně označíte jízdy, které mají být hromadně smazány. Ty se pak smažou najednou po stisku klávesy **Z**. Stiskem klávesy **O** se dostanete do okna editace vybrané jízdy. Okno lze kdykoliv opustit klávesou **ESC**.

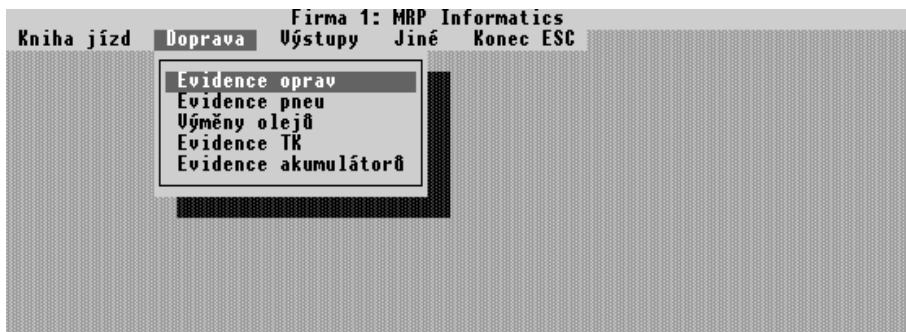
2.10 PARAMETRY

Stiskem klávesy **R** se zobrazí seznam řidičů pro generování. U firemních vozidel je třeba označit klávesou **ENTER** řidiče pro generování. Následným stiskem **ESC** se zobrazí seznam cílů v němž si opět klávesou **ENTER** označíte cíle pro generování. Klávesou **P** označíte cíle, které mají být generovány pravidelně každý den.

Stiskem klávesy **ESC** se vrátíte zpět do přehledu jízd vozidla.

3. DOPRAVA

Tato volba bude aktivní pouze v případě, že máte zakoupenou verzi s modulem DOPRAVA.



3.1 EVIDENCE OPRAV

Tato volba umožňuje práci s evidencí oprav jednotlivých vozidel. Údaje o opravách lze přidávat (**MEZERA**), opravovat (**O**) a rušit (**Z**). Editační prostor je rozdělen na dvě okna. V prvním se vkládá stav tachometru a datum počátku a ukončení opravy. V dalším okně je pak možno rozepsat jednotlivé položky opravy. Jednotlivé opravy s jejich položkami lze z přehledu oprav prohlédnout klávesou **ENTER** a vytisknout klávesou **T**. Každé přidání či zrušení opravy se promítne v odstávkách vozidel v knize jízd.

3.2 EVIDENCE PNEU

V této volbě lze sledovat výměny pneumatik u jednotlivých vozidel. Údaje o výměnách pneumatik lze přidávat (**MEZERA**), opravovat (**O**) a rušit (**Z**). Při přidávání nové výměny pneu po vybrání příslušného vozidla je možno zadat všechny údaje o pneumatikách (typ, rozměr, cena, počet), stav tachometru a datum výměny. Tento detailní přehled pak lze zobrazit klávesou **ENTER**. Kteroukoliv pneumatiku lze vyhledat (klávesa **H**) podle řetězce znaků obsaženého v položce Označení pneu, Rozměr nebo Inventární číslo.

3.3 VÝMĚNY OLEJŮ

Tato volba umožňuje evidovat výměny olejů u jednotlivých vozidel. Údaje je možno přidávat (**MEZERA**), opravovat (**O**) a rušit (**Z**). Při přidávání nového záznamu se po vybrání příslušného vozidla objeví editační okno, v němž lze zadat všechny potřebné údaje. Tyto údaje lze přehledně zobrazit stiskem klávesy **ENTER**.

3.4 EVIDENCE TK

Tato volba umožňuje evidovat technické prohlídky vozidel (technické kontroly, měření emisí). Údaje je možno přidávat (**MEZERA**), opravovat (**O**) a rušit (**Z**). Stiskem klávesy **ENTER** se zobrazí detailní údaje vybraného záznamu.

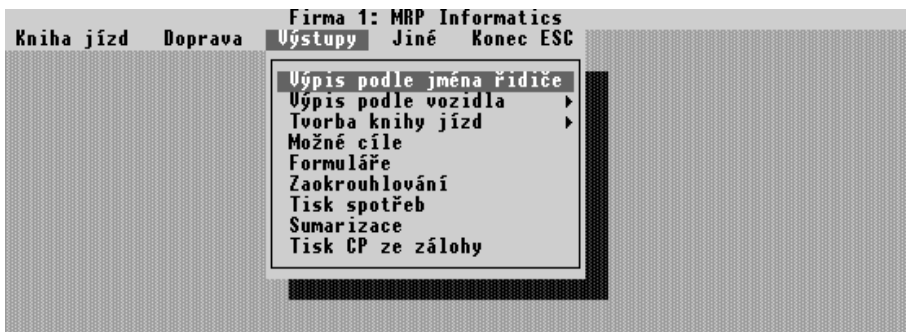
3.4.1 Hlídní

Po stisku klávesy **H** se program zeptá, kolik dní před datem následující prohlídky vozidla má na tuto skutečnost uživatele upozornit. Při zadané hodnotě 1 až 99 bude při každém spuštění programu (nebo u multiverze při přepnutí do příslušné firmy) prohlédnuta příslušná databáze a obsluha počítače bude upozorněna na blížící se termín kontroly. Při zadané hodnotě 0 je tato funkce vyřazena.

3.5 EVIDENCE AKUMULÁTORŮ

V této volbě lze sledovat výměny akumulátorů u jednotlivých vozidel. Údaje o výměnách akumulátorů lze přidávat (**MEZERA**), opravovat (**O**) a rušit (**Z**). Při výměně akumulátorů za nový po vybrání příslušného vozidla je možno zadat všechny údaje o akumulátoru, stav tachometru a datum výměny. Tento detailní přehled pak lze zobrazit klávesou **ENTER**. Kterýkoliv akumulátor lze vyhledat (klávesa **H**) podle řetězce znaků obsaženého v položce Označení nebo Inventární čísla.

4. VÝSTUPY



4.1 VÝPIS PODLE JMÉNA ŘIDIČE

Tato volba umožňuje zobrazit a vytisknout (klávesa T) přehled jízd vybraného řidiče. Zobrazí se jen jízdy konané firemními vozidly. Po stisku klávesy S a zadání období se zobrazí součty jednotlivých položek za zadané období.

4.2 VÝPIS PODLE VOZIDLA

Po potvrzení této volby máte v případě nainstalovaného modulu DOPRAVA možnost dalšího výběru:



4.2.1 Výpis knihy jízd

Tato volba umožňuje zobrazit knihu jízd pro vybrané vozidlo (firemní i soukromé). Lze zde sečíst jednotlivé položky (klávesa S) a vytisknout knihu jízd (klávesa T) za zvolené období. Tisk sestavy lze směřovat do souboru, na monitor a na tiskárnu - viz volba Jiné/Nastavení parametrů. Po stisku klávesy C se zobrazí editační okno pro doplnění, případně opravení základních údajů pro vyhotovení cestovního příkazu. Zobrazená data se týkají jízdy, na které byl umístěn kurzor. Při vystavování hromadného cestovního příkazu je třeba dříve příslušné jízdy označit (ENTER). Najednou lze označit pouze 8 jízd a to jen pro jednoho řidiče. Po stisku klávesy C program předloží jednotlivé jízdy, ve kterých je možno provést některé opravy. Po odsouhlasení poslední jízdy a společných údajů bude vytištěn CP.

Sečíst položky

Po vyvolání této funkce a po zadání období pro výpočet program vypočte a zobrazí kolik bylo v tomto období ujetu kilometrů, kolik bylo ujetu soukromě, kolik bylo natankováno PHM a za jakou cenu, dále výdaje na stravu a ostatní náklady a průměrnou spotřebu s porovnáním v %, o kolik je tato spotřeba nižší nebo vyšší než normovaná spotřeba. Tento výpočet spotřeby je však zatížen chybou v podobě zbytku v nádrži, se kterým se počítá, jako by nebyl. Při výpočtu za delší časové období (rok) je tato chyba zanedbatelná, ale při počítání za kratší časové úseky (měsíce) je výhodnější nastavit Jiné/Nastavení parametrů/[X] spotřeba dle TP. Pak bude spotřeba vzata z údajů o vozidle a případné rozdíly budou přepočteny jako zbytek v nádrži a připočteny k natankovanému palivu v následujícím období.

Cestovní příkaz

Tato funkce slouží k vytištění CP podle údajů zapsaných v knize jízd. Zobrazené údaje můžete měnit. Veškeré provedené změny mají i zpětnou platnost, to znamená, že budou automaticky provedeny i ve stávajících databázích. Při vystavování hromadného CP musíte jednotlivé jízdy označit klávesou **ENTER**. Označeno může být maximálně 8 jízd (více se na zadní stranu nevejde). Jednotlivé jízdy se zapíší do jednotlivých řádků na přední straně CP. Lze však použít i pro postupné jízdy (např. Zlín-Brno-Praha-Plzeň-Jihlava-Zlín), jednotlivé řádky pak lze při upřesňování změnit ručně. Při vícedenním pobytu na jednom místě musí být v knize jízd na každý den alespoň jeden záznam – na chybějící dny nebude vypočtena náhrada stravného. Odpovíte-li na dotaz “Započítat do předpokládaných výdajů i náklady na PHM“ ANO, bude do příslušné kolonky na CP uveden součet předpokládaných nákladů na stravné a na nákup PHM.

Označ

Po stisku klávesy **ENTER** se na příslušném řádku objeví za údajem času znak “šachovnice“. Toto označení slouží pro následné vystavení hromadného CP a lze jej provést u jednoho vozidla maximálně pro 8 jízd jednoho řidiče.

4.2.2 Výpis modulu Doprava

(zobrazí se jen pokud máte zakoupenou verzi s modulem DOPRAVA)



Po výběru kterékoliv volby si můžete vybrat, jestli si přejete vytisknout přehled pro všechna vozidla nebo pro vybrané vozidlo.

Po potvrzení výběru a po zadání požadovaného termínu bude vytištěn příslušný přehled.

Vozidlo celkově

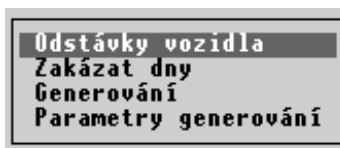
Tato volba umožní zobrazit a vytisknout celkové náklady na vybrané vozidlo za dané období (včetně pojištění, pneu, oprav, ...).

Formuláře

Zde je možno zadat název tiskových formulářů modulu Doprava, podle kterých budou tištěny výstupní sestavy. Výstupní sestavy jsou tištěny pomocí tiskového generátoru, který používá jako předlohy textové soubory, které si uživatel může sám přizpůsobit svým potřebám (viz odstavec Postup při úpravě tiskových sestav).

4.3 TVORBA KNIHY JÍZD

V tomto menu si můžete nadefinovat odstávky vozidla, zakázat dny, nastavit parametry generování a generovat jízdy.



4.3.1 Odstávky vozidla

Po tomto výběru se zobrazí přehled firemních vozidel. Po vybrání a potvrzení jednoho z nich se objeví seznam jeho odstávek. Zde lze odstávky přidávat klávesou **MEZERA**, opravovat klávesou **O** a rušit klávesou **Z**.

4.3.2 Zakázat dny

Zobrazí se 7 dní v týdnu a každý z nich lze označit jako zakázaný, tj. takový, v kterém nemohou vozidla jezdit. Takto označené dny nebudou brány v úvahu při automatickém generování.

[X] - zakázaný den; [] - povolený den

4.3.3 Generování

Provádí automatické generování knihy jízd podle předem zadaných parametrů. Počítá se z rozdílu stavů tachometru dvou po sobě následujících jízd a předem zadaných možných cílů. Před použitím se přesvědčete, jestli máte zadány všechny potřebné údaje pro vybrané vozidlo, tj. minimálně 2 jízdy v knize jízd, odstávky a zakázané dny v týdnu; pro vybrané vozidlo musí být označeny možné cíle a řidiči (viz. 2.10)

Po vybrání vozidla budete dotázáni na termíny od které jízdy do které jízdy si přejete vygenerovat knihu jízd. Po potvrzení druhého termínu bude vygenerována pomocná kniha, ve které máte možnost oprav. Po stisku **ENTER** se program zeptá, chcete-li tuto knihu uložit. Po odsouhlasení budou vygenerovaná data přenesena do knihy jízd. Doporučujeme generovat po kratších časových úsecích (čtvrt roku). Jinak může generování trvat dlouhou dobu (zvláště na pomalejších počítačích).

4.3.4 Parametry generování

Zde je třeba povolit maximální počet jízd a kilometrů, které může vozidlo během jednoho dne ujet. Parametr Počátek první jízdy slouží k zahájení první jízdy každý den. Časy dalších jízd budou počítány podle nastavených dob trvání (viz. Možné cíle). Jízdy označené jako pravidelné budou generovány jako první. Podle odpovědi "Povolit jednu cestu vícekrát za den ?" bude nebo nebude program kontrolovat, jestli daný cíl byl v témže dni již vygenerován.

4.4 MOŽNÉ CÍLE

Po zvolení se objeví seznam cílů služebních cest do kterých pravidelně jezdíte. Máte možnost jednotlivé záznamy opravovat (klávesa **O**), rušit (klávesa **Z**) a přidávat nové (**MEZERA**). Vzdálenost udávejte pro obě cesty (tam i zpět). Tolerance - představuje o kolik km lze maximálně prodloužit jízdu. Doba trvání - udává, jakou dobu může cesta trvat (pro generování).

Označení pravidelných jízd zde bylo vypuštěno a nyní se zadává u opravy vozidla. Také označení takové jízdy již není pomocí 30. znaku místa jednání, proto je třeba (pouze pro upgrade) původní označení odstranit ve volbě Výstupy/Možné cíle/Oprava.

U multiverze si můžete nakopírovat cíle z firmy 1 stiskem **CTRL+A**.

4.5 FORMULÁŘE

Tento programový produkt je vybaven tiskovým generátorem, to znamená, že veškeré výstupní tiskové sestavy jsou uloženy v textových souborech a je možno je editovat a přizpůsobit je tak svým požadavkům. V této volbě se nastavují typy jednotlivých formulářů, které budou použity pro tisk.

Postup při úpravě tiskových sestav

Tyto textové soubory je možné editovat standardním textovým editorem (T602, NE apod.), je však třeba znát jejich formát. Proto doporučujeme tyto operace provádět jen zkušenější obsluze počítače. Tyto formuláře jsou uloženy v podadresáři **MRP\KJDOKLADY**.

Před samotnou úpravou je vhodné novému souboru přiřadit nové jméno, jelikož při instalaci programu jsou všechny formátové soubory přepsány novými z instalačních disket (vyhrazujeme si všechny původní názvy s příponami .001 až .999) a navíc se kdykoliv můžete vrátit k původnímu souboru.

Formátový soubor sestává z jednotlivých řádků sestavy a každý řádek je rozdělen na tři části oddělených znakem horní vlnovky '~'.

Příklad: Text podkladu~seznam proměnných~komentář

Text podkladu je psán v kódu kamenických a znak zavináče '@' v něm specifikuje umístění proměnné. Proměnné ze seznamu proměnných se umísťují na pozice zavináčů do textu podkladu v tom pořadí, v jakém jsou zapsány za sebou a odděleny středníkem. Původní text podkladu je nahrazen v délce proměnné, v případě řídicích kódů je vypuštěn jeden znak zavináče. Pokud je uvedená proměnná nedefinovaná, je do pozice zavináče vytištěn namísto obsahu její název!

Formát seznamu proměnných má následující pravidla:

~<0 - před tiskem řádku se neprovede odřádkování tiskárny

~<1;...;1> - řádek se bude tisknout v cyklu, dokud bude platit podmínka pro smyčku č.1

~<proměnná - řádek se vytiskne pouze při neprázdné hodnotě proměnné

text~< - nepovinný řádek - vytiskne se pouze tehdy, jestliže dosavadní počet vytištěných řádků je menší než pozice tohoto nepovinného řádku (slouží k "natažení" formuláře na potřebnou délku)

~5 - pokud se specifikovaný počet řádků (v tomto případě pět) nevejde na aktuální stránku, provede se odstránkování (spojitý odstavec)

~<2 - označení konce první stránky, resp. formuláře.

4.6 ZAOKROUHLOVÁNÍ

Zde si nastavíte způsob zaokrouhlování výpočtů náhrad za použití soukromého vozidla při tisku knihy jízd a cestovních příkazů.

4.7 TISK SPOTŘEB

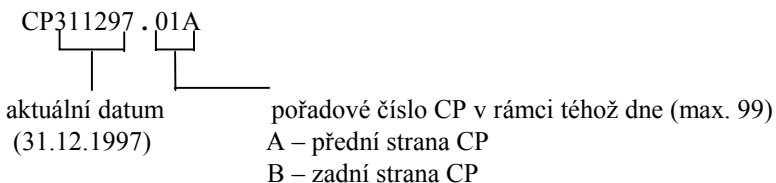
Při nastaveném parametru Jiné/Nastavení parametrů/[X] spotřeba dle TP je touto funkcí možno zpětně vytisknout již dříve vypočtené spotřeby.

4.8 SUMARIZACE

V této volbě můžete zobrazit a vytisknout celkové náklady na vybrané vozidlo za zadaný termín.

4.9 TISK CESTOVNÍCH PŘÍKAZŮ ZE ZÁLOHY

Pokud máte v menu Jiné/Nastavení parametrů zapnuto [X] zálohovat CP, bude každý vytištěný cestovní příkaz uložen v adresáři MRP\KJ\ZALOHACP do souboru následujícího názvu:



Takový soubor si můžete prohlédnout na monitoru (**P**) nebo vytisknout (**ENTER**).

5. JINÉ

5.1 NASTAVENÍ PARAMETRŮ

Zde máte možnost zvolit nastavení různých parametrů, které ovlivňují činnost programu.

Papír	Výstup	Program
<input checked="" type="radio"/> A4 19 cm <input type="radio"/> A4 21 cm <input type="radio"/> A3 <input type="radio"/> nekonečný papír <input checked="" type="radio"/> jednotlivé listy Stránka Horní okraj 0 Levý okraj 0 Délka stránky 56	<input type="radio"/> tiskárna <input checked="" type="radio"/> monitor <input type="radio"/> soubor Připojení tiskárny <input type="radio"/> LPT1 <input type="radio"/> LPT2 <input type="radio"/> LPT3 <input checked="" type="radio"/> WINDOWS 95	Název měny Kč Zápis km: <input checked="" type="radio"/> přenášet tachometr <input type="radio"/> jen ujeté km f <input type="radio"/> ujeto + konečný stav [] spotřeba dle TP Čas první jízdy: 06:00 Spustit šetřič po 0 min Tachometr podle <input checked="" type="radio"/> poslední jízdy <input type="radio"/> aktuální pozice [] zálohovat CP
Tiskárna <input checked="" type="radio"/> Epson <input type="radio"/> Epson Esc/P2 <input type="radio"/> IBM <input type="radio"/> HP Laser <input type="radio"/> HP Laser s MRPNP	Monitor Diakritika <input type="radio"/> vypnuta <input type="radio"/> Kamenických <input checked="" type="radio"/> Latin2	
[X] rámečky spojitě [X] diakritika zapnuta	<input type="radio"/> monochromatický <input checked="" type="radio"/> barevný [] zobrazovat čas	↑↓++ - pohyb Enter - změna Esc - ukončení F1 - nápověda

5.1.1 Nastavení tiskárny

Nastavení formátu papíru A4 (šířka 19, 21 cm), A3

Při volbě A4-listy čeká program po vytištění stránky na vložení nového listu papíru a potvrzení.

Nastavení typu použité tiskárny:

- EPSON;
- EPSON ESC/P2;
- IBM;
- HP Laser (laserové HP bez použití MRPNP);
- HP Laser s MRPNP (v případě použití MRPNP).

Pokud používáte národní prostředí naší firmy nebo MRP – Tiskový manažer a máte laserovou tiskárnu HP LJ, zvolte volbu HP Laser s MRPNP.

Pokud používáte MRP – Národní prostředí nebo MRP – Tiskový manažer a tiskárnu jinou než HP – Laser, zvolte EPSON.

Nastavení vzhledu rámečků pro tisk:

- spojitě (pěknější, ale pomalé) - na tiskárně musí být nastavena znaková sada IBM
- nespojitě (pomocí +,-,).)

Zapnutí/vypnutí diakritiky pro tisk

5.1.2 Směr výstupu

Můžete nastavit tyto možnosti výstupu tiskových sestav:

- **na tiskárnu** - volba portu LPT1, LPT2, LPT3, vzdálené zařízení (sít' WIN 95 nebo tisk přes MRP-Tiskový manažer). Při používání počítačové sítě pod MS WINDOWS 95 je tisk na tiskárnu směřován na vzdálené zařízení (server) do souboru, odkud bude vytištěn programem nepřetržitě běžícím na serveru (MRPPRN). Cestu k tomuto souboru je nutno zvolit stejnou jako v programu, který zprostředkovává tisk. Podobným způsobem spolupracuje program i s MRP – Tiskovým manažerem.
- **na monitor**;
- **do souboru** (SESTAVY.TXT).

5.1.3 Nastavení výpisů na monitor

- volba **diakritiky** (vypnuta, Kamenických, Latin2)

Pokud chcete diakritiku použít, musíte mít na počítači národní prostředí a musíte vědět jaké kódování používá.

- volba typu **monitoru** (monochromatický/barevný)
- zobrazování **systémového času** v pravém horním rohu (vypnuto/zapnuto).

5.1.4 Parametry programu

Název měny - bude použit na všech místech programu, kde se název měny vyskytuje.

Zápis km:

- přenášení tachometru (při nastavení na zapnuto se bude při ručním vkládání jízd automaticky vepisovat do kolonky počáteční stav tachometru maximální hodnota tachometru)
- jen ujeté km (pro soukromé vozidla, kde není třeba evidovat stav tachometru, ale nelze vygenerovat knihu jízd!)
- ujeté + konečný stav tachometru (po ukončení cesty se napíše jen konečný stav tachometru a stav malého počítadla a výchozí stav vypočte program sám)

Spotřeba dle TP (technického průkazu)- při výpočtu průměrné spotřeby bude jako průměrná spotřeba použita podle technického průkazu vozidla.

Čas první jízdy – tento čas bude nabídnut při přidání první jízdy v daném dni. Po volbě cíle se čas příjezdu automaticky přepočítá.

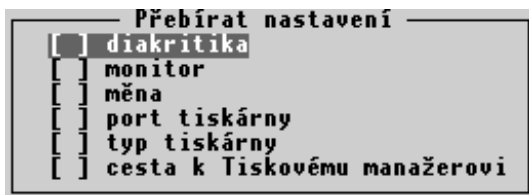
Spustit šetřič po ...min – udává po kolika minutách nečinnosti bude spuštěn šetřič obrazovky (hodnota 0 = vypnuto). Funguje jen v editačních oknech (při vkládání nebo opravě údajů).

Tachometr podle poslední jízdy nebo podle aktuální pozice – tímto parametrem nastavíte, kde se bude přidávat nová jízda (na konec nebo na aktuální pozici).

Parametr zapnutí nebo vypnutí **zálohování cestovních příkazů**.

5.2 SDÍLENÍ PARAMETRŮ

Při zaškrtnutí určitého parametru bude jeho hodnota přebrána z nastavení v hlavním modulu. V případě potřeby vrátit se k původnímu nastavení bez ohledu na nastavení hlavního modulu je třeba zaškrtnutí zrušit a příslušný parametr nastavit v konfiguraci Knihy jízd. Pokud bude určitý parametr nastavený na přebírání z hlavního modulu, bude ve volbě Jiné/Nastavení parametrů znemožněno jej změnit.



5.3 TABULKA STRAVNÉHO

V této tabulce jsou uloženy aktuální hodnoty jednotlivých sazeb stravného. Jednotlivé položky lze opravovat přímo, přidávat pomocí klávesy **MEZERA** a zrušit klávesou **Z**. Podnikatelé si pro své cesty zruší podle novely zákona o daních z příjmů č. 259/1994 Sb. nejnižší sazbu.

5.4 TABULKA ZÁKLADNÍCH SAZEB

Při používání soukromého vozidla se bude tato hodnota používat při zadávání nové jízdy. Při dodatečné změně základních sazeb lze celou knihu jízd podle nových hodnot přepočítat pomocí funkce Přepočet.

5.5 TABULKA CEN PALIV

Tato tabulka slouží pro zadání průměrné ceny PHM. Je-li zadána, pak při pořizování nových jízd soukromých vozidel bude tato hodnota použita pro výpočet náhrady za provoz vozidla. Při dodatečné změně sazeb cen paliv lze celou knihu jízd podle nových hodnot přepočítat pomocí funkce Přepočet.

5.6 ZMĚNA TŘÍDĚNÍ

Tato volba slouží ke změně třídících klíčů, podle nichž jsou zobrazovány vozidla, možné cíle a řidiči.

5.7 REINDEXACE

Slouží k obnově vadných indexních souborů.

5.8 PŘECHOD NA NOVÝ ROK

Slouží na vymazání starých dat. Po zvolení se program zeptá, máte-li vyzálohovaná data. Po opakovaném odsouhlasení a zadání termínu, ve kterém chcete smazat data, smaže v požadovaném rozsahu knihu jízd, smaže řidiče s osobním číslem 0 a smaže ty odstávky, jejichž oba krajní termíny leží uvnitř zadaného intervalu.

POZOR - před použitím proveďte vyzálohování dat !!!

5.9 ZÁLOHOVÁNÍ DAT

Tato volba Vám umožní zálohovat data z pevného disku na diskety. V případě zničení dat na pevném disku pak jen provedete novou instalaci produktu, poté znovu obnovíte informace v menu Jiné/Obnova dat.

```

      Zálohování dat
-----
      Zálohovaná data a záložní médium
(●) zálohovat data vybrané firmy na disketu
( ) zálohovat data vybrané firmy na pevný disk
( ) zálohovat data všech firem na pevný disk

-----
      Cesta pro uložení zálohy na pevném disku
      ..\ZALOHY\MRP\KJ

-----
      Disketové parametry
      název disketové mechaniky: A
      [X] test přítomnosti disket v mechanice

      <Zálohovat> <Přerušit>

```

S pomocí záložních disket je rovněž možné přenášet data při přeinstalování programu.

Po spuštění zálohy Vás program vyzve k vložení záložní diskety č.1 do zálohovací mechaniky.

Pozor! Nevkládat instalační diskety ! Přeformátuje Vám tuto instalační disketu !

Provedete a potvrdíte stiskem klávesy **ENTER**, načtež program začne zobrazovat jednotlivé zálohované **.DBF** soubory. Po úspěšném provedení operace program přechází opět do hlavního menu.

Pokud se jedná o multiverzi programu, je třeba zálohovat data každé firmy zvlášť na samostatné diskety, přičemž databanka se seznamem firem (**FIRMY.DBF**) je zálohována na disketě s daty první (základní) firmy v seznamu.

5.10 OBNOVA DAT

Provede obnovu dříve vyzálohovaných dat z diskety. Před touto operací proveďte vyzálohování dat z počítače na jinou disketu !

Data, která byla v počítači před obnovením dat, budou přemazána obnovenými daty z diskety! Nelze obnovovat data z disket zálohovaných pod nižší verzí programu z důvodu možné nekompatibility dat!

5.11 DOPLŇKY

Spustí se prohlížeč souboru **DOPLNKY.TXT**, ve kterém jsou popsány poslední změny v programu, které nejsou zahrnuty v manuálu.

5.12 VOLBA FIRMY

Tato volba je přístupná jen u multiverze. Umožňuje vedení knihy jízd a evidenci dopravy pro více firem (999). Zde je možno firmy přidávat a rušit, vybírat a opravovat jejich názvy.

U jednoduché verze je přístupná volba Název firmy, kde lze zadat, případně upravit název firmy (bude se tisknout např. v hlavičce knihy jízd).

5.13 KALKULAČKA

Tato volba vám zpřístupní kalkulačku, na které můžete provádět jednoduché výpočty.

5.14 LICENČNÍ UJEDNÁNÍ

Seznámení s licenčním ujednáním o používání programu a rozsahem jeho záruk.

6. POSTUP PŘI POŘIZOVÁNÍ DAT

V této kapitole uvedeme příklad typického postupu při zahajování práce s programem i při běžné rutinní práci.

6.1 VLOŽENÍ JÍZDY

Po spuštění programu vyberte z hlavního menu položku Kniha jízd. Zobrazí se přehled vozidel. (Pokud je prázdný, přidejte vozidlo klávesou **MEZERA**). Z tohoto seznamu vyberte požadované vozidlo a potvrďte klávesou **ENTER**. Zobrazí se přehled jízd tohoto vozidla. Přidání nové jízdy proveďte klávesou **MEZERA**. Zobrazí se přehled řidičů. (Nového řidiče přidáte klávesou **MEZERA**). Výběr řidiče proveďte klávesou **ENTER**. Zobrazí se okno pro zápis jízdy.

6.2 GENEROVÁNÍ JÍZD

Z hlavního menu vybere položku Výstupy. Vyberte Tvorba knihy jízd a zde můžete zapsat odstávky jednotlivých vozidel, zakázat jízdy v určitých dnech týdne pro všechny vozidla a generovat jízdy.

Zvolte Generování a zobrazí se seznam vozidel. Vyberte jedno a potvrďte klávesou **ENTER**. Nyní se Vás program zeptá od které jízdy do které se přejete generovat (1. a 2. termín). Po zadání začne generování. Neztrácejte trpělivost, tato operace trvá poměrně dlouho (zvláště na pomalých počítačích a při zpracování velkého objemu dat najednou).

Po úspěšném ukončení generování se zobrazí pomocná kniha, kde máte možnost editace. Ukončení oprav potvrďte klávesou **ENTER**. Program se zeptá, jestli chcete data zapsat do knihy jízd. Po kladném potvrzení bude pomocná kniha zapsána do hlavní knihy jízd. Zvolíte-li NE, vygenerovaná data nebudou zapsána.

7. KONEC

Uloží data a nastavenou konfiguraci, ukončí program a vrátí řízení operačnímu systému.

Pomocí této volby nebo pomocí klávesy **ESC** lze ukončit program. Ve vlastním zájmu použijte tento způsob ukončení. Jiný způsob ukončení programu je neregulérní a hrozí ztráta Vašich dat!

Upozornění !!!

Po ukončení programu lze počítač vypnout až tehdy, až přestane svítit kontrolka signalizující práci pevného disku. Pokud nedodržíte tuto zásadu, můžete ztratit všechna data!

Pokud si nebudete vědět rady, zavolejte na náš HOTLINE

Dříve než zvednete telefon a zavoláte na náš HOTLINE, posaďte se ke svému počítači a připravte si prosím odpovědi na následující otázky:

1. Licenční číslo programu a verze?
2. Jméno uživatele?
3. Datum pořízení prvotní licence a datum posledního upgrade?
4. Velikost operační paměti RAM a typ počítače(ů) (procesoru), na kterém(ých) je program provozován?
5. Typ tiskárny(en), na kterých se tisknou výstupy?
6. Užíváte náš doplňkový program Národní prostředí nebo MRP – Tiskový manažer pro Windows 95/98/NT? Pokud ano, uveďte jeho licenční číslo.
7. Operační systém a verze (MS DOS v. 6.22, WINDOWS 95, ...)
8. Pracuje program v síti? Pokud ano, o jakou síť se jedná a kolik má stanic.
9. Kdo instaloval program?
10. Obsah souboru AUTOEXEC.BAT?
11. Obsah souboru CONFIG.SYS?
12. Popis problému (číslo chybového hlášení), ve kterém kroku se objevily potíže.

Jelikož programy prodělávají za současných legislativních podmínek operativní změny, případný popis nových funkcí, které jsme nestihli popsat v tomto manuálu, naleznete v textovém souboru DOPLNKY.TXT a také v menu Jiné/Doplňky.

Věříme, že se program stane Vaším spolehlivým pomocníkem a rádi přijmeme Vaše podněty k jeho dalšímu vylepšení.

Autoři programu

© 2002 MRP-Informatics, s. r. o. (ViS)

Sazba: Microsoft® Word 97

MRP 020127

MRP–Informatics, spol. s r. o. • P. O. Box 35 • 763 15 Slušovice

(Firma má IČO 46900675 a je vedena u rejstříkového soudu v Brně pod spisovou značkou C.5692)

Hotline: 067-721 20 64, 700 12 58 • Fax: 067-705 92 50, 798 11 76

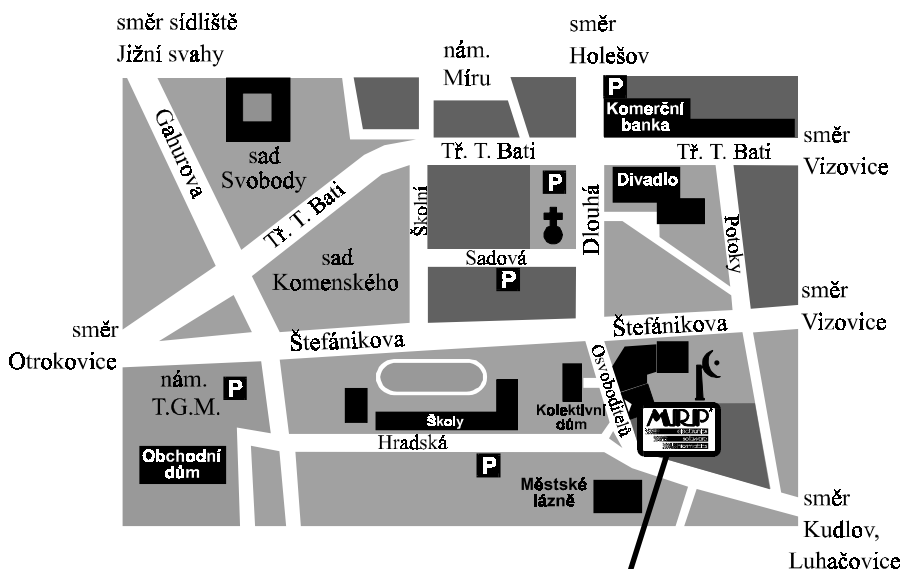
(Nová telefonní čísla platná od 22. září 2002: *Hotline* 577 212 064, 577 001 258 • *Fax* 577 059 250, 577 981 176)

GSM Pægas: 0604-207845 • Eurotel: 0606-704704 • Oskar: 0608-717000

Internet: <http://www.mrp.cz> • e-mail: info@mrp.cz

Distribuční a školicí pracoviště: Osvoboditelů 3315 • 760 01 Zlín

Víte, kde je nejdůležitější místo ve Zlíně?



**Osvoboditelů 3315
Zlín**

- odbytové oddělení
- školicí středisko
- MRP - centrum zřizování internetových obchodů pro ČR